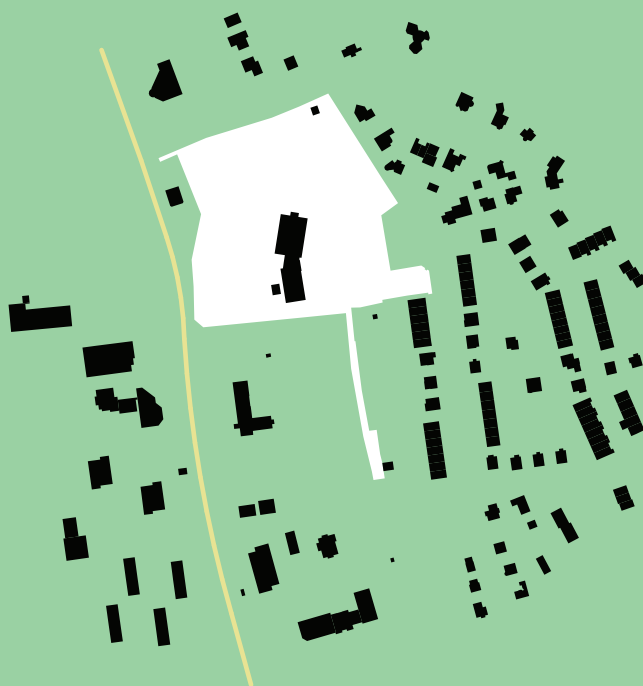


Nové Město nad Metují

park Oáza



Zadavatel

město Nové Město nad Metují

úřad územního plánování Nové Město nad Metují

Městský úřad Nové Město nad Metují, Odbor výstavby a regionálního rozvoje

Zpracovatel

re:architekti studio s.r.o.

Milady Horákové 481/24, 170 00 Praha 7-Holešovice

www.rearchitekti.cz

Autoři

Ing. Marie Gelová

Ing. Pavla Drbalová

Ing. Klára Stachová

re:architekti studio s.r.o.

Ing. arch. Jan Vlach

Ing. arch. David Pavlišta

Ing. arch. Michal Kuzemský

Mga. Ondřej Synek

Ing.arch. Jiří Žid

Ing.arch. Vojtěch Ružbatský

Ing. arch. Kateřina Gloserová,

Ing. arch. Dušan Sabol

Územní studie veřejného prostranství

fáze D - čistopis územní studie

Obsah

koncepce návrhu

situace

etapizace

rozšíření MSSS Oázy

parkování

vizualizace 1 - axonometrie

vizualizace 2 - dětská hřiště v severní části parku

vizualizace 3 - stinná zahrada s pergolou

inspirační katalog navržených typů
vegetačních a technických prvků

Přílohy

C01 OÁZA_HLAVNÍ VÝKRES

koncepte návrhu

CELKOVÁ KONCEPCE NÁVRHU

Celková koncepce úpravy parku kolem budovy MSSS Oáza pracuje s celým parkem a jeho hodnotným dřevinným patrem tak, aby nebyl narušen stávající charakter plochy.

Vzhledem k intenzivnějšímu plánovanému využití parku je do porostu nově vložena důmyslně hierarchizovaná cestní síť, která vytváří procházkové okruhy po parku a propojuje důležité pěší tahy v blízkém i vzdáleném okolí.

Do klíčových a vhodných míst v parku jsou umístěny pobytové aktivity a prvky, které tvoří přirozenou a uživatelsky příjemnou vybavenost parku.

Stávající dřevinná kompozice je očištěna od neperspektivních a zdravotně nevhodných dřevin tak, aby byla zajištěna optimální provozní bezpečnost celého areálu. Dřevinné patro téměř lesního charakteru je výrazně prosvětleno tak, aby bylo dosaženo charakteru parku.

V klíčových místech jsou navrženy výsadby nových listnatých a jehličnatých dřevin tak, aby se dřevinné kompozice mohla zdárně rozvíjet i v následných letech. Dosazované dřeviny doplňují charakter parku o barevný efekt v těch místech, která jsou pohledově exponovaná z budovy MSSZ Oáza. Na klíčových místech jsou dosazovány kaštanovníky a duby červené.

Druhy navrhovaných dřevin:

javor klen	Acer pseudoplatanus
javor mlč	Acer platanoides
ovocné dřeviny	Prunus sp., Malus sp. apod.
třešeň ptačí	Prunus avium 'Plena'
jeřáb ptačí	Sorbus aucuparia
borovice lesní	Pinus sylvestris
kaštanovník	Castanea sativa
dub letní	Quercus robur
dub červený	Quercus rubra

Bylinné patro v parku se výrazně změní, přibudou intenzivní trávníky a extenzivní vegetační plochy - luční porosty, hajní podrostová společenstva a parkový trávník s toulavým stínem. Druhovátá skladba záhonů bude přizpůsobena místu a minimalizaci péče.

VSTUPNÍ PARTER /01, 05, 06/

Díky plánované přístavbě nového křídla budovy MSSS Oáza dochází ke striktnímu vymezení nástupního prostoru, který je pojatý jako reprezentativní parter s novým funkčně-provozním schématem.

Předprostor je tvořen vyšší květnatou loukou, po obvodu stříhanou, s volně roztroušenými stávajícími a nově vysazenými dřevinami a lemovaný přístupovými zpevněnými plochami. Na jižní straně je od areálu léčebny vymezen stromořadím.

Živé ploty vymezují prostor louky a cloní zaparkovaná auta z předprostoru MSSZ Oáza. Záhony podél budov ztraktivňují prostor věnovaný převážně provozu. Pomáhají vymezit místo odpočinku před domem tak, aby doprava byla vnímána minimálně. Plochy před vstupem jsou doplněny okrasnými travino-bylinnými výsadbami, které prostoru dodávají téměř celoroční vizuální atraktivitu. Parter se tak stává formálnější, více reprezentativním, ale zároveň k pobytu vybízejícím prostorem.

V rámci požadované obslužnosti objektu jsou vhodně zkapacitněny přístupové trasy pro pěší i automobilovou dopravu vč. zásobování, i počty parkovacích míst. Nové funkčně-provozní schéma zajišťuje nekonfliktní pohyb klientů MSSS Oáza, návštěvníků areálu, stejně tak jako pracovníků areálu i veškeré související dopravní obsluhy.

Na ploše parteru se setkávají všechny vycházkové okruhy.

KOSTRA - CESTNÍ SÍŤ

Veškerá cestní síť v parku je bezbariérová. Povrchy jsou uzpůsobeny způsobu a intenzitě využívání. Park pomáhá příjemným způsobem propojit centrum města s nově budovanou čtvrtí na severu a východě. Všechny hlavní trasy jsou osvětleny a vybaveny mobiliářem.

I. VNITŘNÍ VYCHÁZKOVÝ OKRUH

Vymezuje území v těsné blízkosti MSSZ Oáza, které je věnováno pouze jeho obyvatelům. Je soukromou zahradou obyvatel. Je vnitřním velmi krátkým okruhem uzpůsobeným betonovým povrchem i sklonem pohybu osob omezených v pohybu.

Uvnitř okruhu se nachází:

slunná zahrada /03/

Z východní strany MSSS Oáza přiléhá k budově rozlehlý pobytový parter složený ze zpevněných asfaltových pobytových ploch doplněných mobiliářem. Slunné pestré smíšené záhony s důrazem na bylinné výsadby (aromatická smyslová zahrádka), pobytové pergoly a travní plochy s výsadbami dřevin v menších skupinkách dotváří prostor slunné zahrady. Konstrukce vyvýšených záhonů je uzpůsobena pohybu lidí na vozičku. Zahrada se stává přímým kontrastem stinné zahrady - otevírá se zde velmi prosvětlená vzdušná plocha. Zahrada je komponovaná také pro pohled z oken a balkonů domova.

travnaté svahy s ovocnými stromy / 04/

Mezi budovou MSSS Oáza a slunnou zahradou jsou na mírném svahu vysazeny v nepravidelné linii ovocné dřeviny s podrostem květnaté louky. Ovocné stromy vnášejí do dřevinného patra zahrady potřebnou celoroční proměnlivost. Použité dřeviny jsou na jaře zajímavé okrasným květem a na podzim výrazným zbarvením listů.

Terénní nerovnost na východním svahu je až na prostor vyvýšeného záhonu u fasády MSSZ Oáza srovnána a využívána jako pobytový slunný trávník. Plocha před denním stacionářem je pro zvýšení soukromí při venkovních aktivitách odcloněna živým plotem od terasy jídelny.

II. STŘEDNÍ VYCHÁZKOVÝ OKRUH

Okruh ve středu parku propojuje všechny důležité vstupy do parku. Povrch je asfaltový tak, aby byl dobře pojízdný. Plochy mezi středním a vnitřním okruhem jsou velmi různorodé. V blízkosti slunné zahrady je cesta mírně odcloněna vyšším porostem louky se stávajícími stromy. Stinnou zahradu lemují parkové trávníky se vzrostlými dřevinami.

Vnitřní okruh vymezuje:

stinnou zahradu /02/

Poblíž severního křídla budovy MSSS Oáza se nachází pobytová stinná zahrada. V těžišti prostoru se nachází mlutfunkční pobytová pergola ve zpevněné ploše určená k variabilnímu využití obyvateli domu. Pergola je obklopena okrasnými vyvýšenými záhony s výsadbami smíšených půdopokryvných stínomilných rostlin - trvalek, okrasných travin, kapradin i cibulovin. Pobytový prostor je ze všech stran obklopen travnatými plochami se zplaňujícími podrostovými výsadbami s důrazem na jarní aspekt a doplněním jarních cibulovin, ale také velkým množstvím stávajících dřevin, které ploše dodávají potřebný stín. Díky tomuto druhovému složení se stinná zahrada stává celoročně atraktivním a příjemným pobytovým prostorem s dobrou dostupností z budovy.

III. VNĚJŠÍ VYCHÁZKOVÝ OKRUH

Nejdelší vycházkový okruh není již primárně určen pro obyvatele MSSZ Oáza. Slouží obyvatelům okolních domů a přístupňuje okrajové části parku. Je dlážděný a k jeho trase se váží:

plácek pod kaštanem /08/

Na severozápadní straně areálu je navržen nový vstup, u kterého vzniká na křížení několika tras zpevněný plácek s centrálně umístěným stávajícím kaštanem. Ze zpevněného pláčku se jako z rozcestníku rozbíhají trasy do ostatních částí parku.

dětské hřiště /11/

V severovýchodním cípu parku u nového vstupu do parku jsou navrženy plochy pro hřiště. Přírodní charakter hřišť dobře ladí s celkovou atmosférou areálu. Přírodní herní prvky mohou být doplněny uměleckými prvky a také pobytovým mobiliářem tak, aby byla plocha dobře využitelná pro široké spektrum potenciálních uživatelů. Plocha se zároveň nachází ve vzdálenější části areálu od budovy MSSS Oáza zejména proto, aby nebyl rušen jeho provoz. Zároveň jsou dětská hřiště s plochami okolo vnitřního okruhu vizuálně propojeny. Hřiště jsou dělena dle věku a charakteru uživatelů na hřiště pro nejmenší, hřiště okolo pergoly a lesní hřiště mezi kmeny buků.

YMEZENÍ PARKU

kompaktní dřevinná clona /07/

Západní strana parku sousedící s ulicí T. G. Masaryka a čerpací stanicí PHM je v současné době zarostlá hustou dřevinnou clonou, kterou návrh kromě zdravotně nevhodných a neperspektivních jedinců ponechává ve stávající podobě. Z hlediska kompozičně-vizuálního i hygienického odclonění areálu ji návrh posiluje. Tak vzniká kompaktní dřevinná clona na hranici areálu, která zajistí pocit soukromí při využívání parku.

bukové stromořadí po obvodu parku /10/

Ze severní a západní strany je park lemován linií vzrostlých buků, které jej přirozeně oddělují od okolí a velmi vhodně a přirozeně park uzavírají do sebe. Dřeviny jsou vzrostlé, ve výborném zdravotním stavu s velmi vysokým potenciálem do budoucna. Návrh je v plné míře zachovává.

stromořadí na parteru

Nově vysazené stromořadí jasně vymezuje hranici areálu MSSZ Oáza od areálu léčebny. Park je tak i z poslední zbývající strany uzavřen stromořadím.

VEGETAČNÍ PLOCHY PARKU

bukový háj s bylinným podrostem /12,16/

Stávající bukový háj bude očištěn selektivní negativní probírkou od nevhodných dřevin jak ve stromovém, tak keřovém patře. Touto probírkou dojde v některých místech k výraznému prosvětlení porostu. Tak se v bylinném patře začnou postupně objevovat a rozšiřovat přirozené podrostové druhy typické pro lesní jarní aspekt i drobné jarní cibuloviny.

louka pod košatými stromy /13/

Mezi slunnou zahradou a západní hranou parku se na lesní mýtině objevuje několik velmi hodnotných vzrostlých solitér stromů. Návrh je zachovává a očišťuje od nevhodných podrostů a výmladků tak, aby byly znovu obnaženy kmeny jednotlivých dřevin a aby se tak stal prostor pod stromy lépe využitelným. Pravidelnou sečí lučního a travního porostu dojde jak k výraznému zlepšení kvality

travních i lučních porostů, tak k eliminaci náletových dřevin, které se zde v hojné míře semení.

předěl zahrady seniorů a parku /15/

Květnatá louka s roztroušenými stávajícími stromovými solitérami a skupinami dřevin vytváří přirozený předěl mezi slunnou zahradou a přilehlým soukromým pozemkem. Louka je částečně vizuálně propustná, čímž směrem od budovy MSSS Oáza zajišťuje určitými směry výhledy do parku, ale vytváří zahradě seniorů potřebné soukromí.

dřevinný lem z nižších stromů a keřů /17/

Jihovýchodní lem parku bude směrem k soukromým parcelám sousedícím s parkem dosazen dřevinným lemem. Nebude tak rušen provoz a estetické působení při pohledu z parku a zároveň bude zajištěno soukromí v zahradě.

smrkový lesík /18/

Stávající hodnotné smrky zavětvené až k zemi návrh v plné míře zachovává. Tato stinná mýlina s jehličnatými dřevinami vytváří kontrast okolním světlým loukám s roztroušenými listnatými dřevinami a stává se důležitým bodem kompozice celého parku.

pěšina za zahrádkami /19/

Stávající pěšina vedoucí od ulice Družební kolem nemocnice a soukromých zahrad až do řešeného území parku bude kvůli lepší využitelnosti doplněna pěšinami z MKK pro pojezd vozy v jedné části a v druhé jako zpevněná stezka pro pěší. Zpevněná pěšina nenarušuje charakter průchodu okolo zahrad a příjemně přispívá k přístupu do parku, kde na ni navazuje vnitřní cestní síť.

MANAGEMENT A PÉČE O PARK

Vzhledem k rozlehlosti areálu i novému funkčnímu a provoznímu uspořádání bude třeba parku věnovat více péče i finančních prostředků než doposud. Návrh však pracuje s vegetačními plochami v parku tak, aby byla nutná intenzivní péče minimalizována.

Intenzivní údržbu budou vyžadovat zejména travnaté plochy v těsné návaznosti na budovu MSSS Oáza a smíšené stinné i slunné záhony. Oproti tomu velké plochy podrostových společenstev i rozsáhlé luční porosty vyžadují minimální následnou péči. Závlaha parku nebude při standardním průběhu vegetační sezóny potřeba, jelikož areál má díky vzrostlým dřevinám poměrně stabilizované mikroklima. Dřeviny jsou díky svým vzrostlým košatým korunám schopny zabránit vysokému výparu vody z půdy, což umožní kvalitní vývoj jak travních a lučních, tak bylinných podrostových společenstev.

Důležitý je průběžný monitoring nově vysazených dřevin a jejich zapěstování v následujících letech po výsadbě, aby došlo k jejich zdárnému vývoji. Stávající vzrostlé dřeviny musí být každoročně kontrolovány tak, aby byla v celém areálu zajištěna optimální provozní bezpečnost. V rámci průběžného monitoringu je nutné kontrolovat hygienické podmínky veřejně přístupných hřiškových ploch v parku.

Celková péče o areál parku by měla probíhat ve formě sdílené a koordinované spolupráce města a správce MSSS Oáza.

situace

(01) REPREZENTATIVNÍ PARTER SE SOLITÉRNÍMI SKUPINAMI STROMŮ

A TRVALKOVÝMI ZÁHONY

(02) STINNÁ ZAHRADA

stinné vyvýšené záhony s nenáročnými trvalkami, pergola

(03) SLUNNÁ ZAHRADA

vyvýšené záhony s vonnými trvalkovými a bylinnými výsadbami

ovocné dřeviny, shromažďovací prostor

(04) TRAVNATÉ SVAHY S NEPRAVIDELNOU LINIÍ OVOCNÝCH DŘEVIN

(05) VSTUPNÍ PARTER

(06) VSTUP DO TECHNICKÉHO ZÁZEMÍ

zásobování, výdej obědů atd.

(07) KOMPAKTNÍ DŘEVINNÁ CLONA

(08) PLÁCEK POD KAŠTANEM

(09) PARKOVÁ PLOCHA

(10) BUKOVÉ STROMOŘADÍ PO OBVODU PARKU

(11) DĚTSKÉ HŘIŠTĚ

(12) BUKOVÝ HÁJ S BYLINNÝM PODROSTEM

(13) LOUKA POD KOŠATÝMI STROMY

(14) SOUKROMÁ PARCELA

(15) PŘEDĚL ZAHRADY SENIORŮ A PARKU

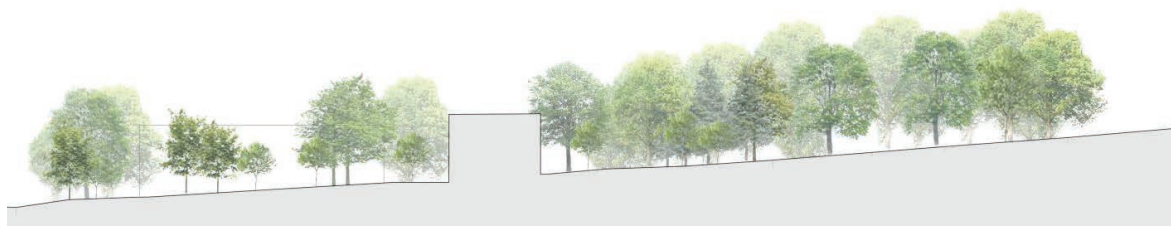
(16) BUKOVÝ HÁJ

(17) DŘEVINNÝ LEM Z NIŽŠÍCH STROMŮ A KEŘŮ

(18) SMRKOVÝ LESÍK

(19) PĚŠINA

řez A-Á



řez B-B'



LEGENDA



CESTA tl. 2,5 m
tmavší betonové plochy



PLOCHY A PROPOJOVACÍ CESTY
světlé betonové plochy



CESTA tl. 1,8 m,
dlažba, žulová kostka



PŘEDPROSTOR OÁZY
velkoformátová dlažba



ASFALTOVÉ PLOCHY KOMUNIKACÍ



ZATRAVŇOVACÍ DLAŽBA



INTENZIVNÍ POBYTOVÝ TRÁVNÍK



LUČNÍ POROSTY



HAJNÍ PODROSTOVÁ SPOLEČENSTVA



ZPLAŇUJÍCÍ PŮDOPOKRYVNÉ POROSTY



SMÍŠENÉ ZÁHONY



DOPADOVÉ PLOCHY HŘIŠTĚ



PARKOVÝ TRÁVNÍK S TOULAVÝM STÍNEM



situace a řezy
m 1:1500

STÁVAJÍCÍ LISTNATÝ STROM



NAVRŽENÝ LISTNATÝ STROM



STÁVAJÍCÍ JEHLIČNATÝ STROM



STROMY URČENÉ K ODSTRANĚNÍ



ŽIVÝ PLOT



MOBILIÁŘ



LAVIČKA



LAMPA VEŘEJNÉHO OSVĚTLENÍ



etapizace realizace záměru

Realizaci plánovaného záměru lze provést v jednotlivých etapách, které na sebe logicky navazují. Některé z těchto fází lze provádět průběžně. Nejdůležitější je zejména fáze 0, která zajistí optimální provozní bezpečnost celého volně přístupného areálu bez nutnosti jeho vnitřního vybavení:

fáze 0 - práce se stávajícím porostem

- zabezpečení provozní bezpečnosti areálu
- ukončení nevhodných dosadeb smrků v parku a dalších nekonceptních výsadeb
- posílení dřevinných lemů parku, odclonění od rušných dopravních tahů i soukromých pozemků

fáze 1 - cestní síť

- založení cestní sítě v celé navržené hierarchii
- v blízkosti budovy MSSS Oáza jsou možné dočasné výsadby do doby realizace slunné a stinné části zahrady (letničkové záhony podél cest)

fáze 2

- realizace pobytové části zahrady uvnitř I. vycházkového okruhu včetně slunné části zahrady

fáze 3

- realizace pobytové části zahrady uvnitř II. vycházkového okruhu včetně stinné části zahrady

fáze 4

- přístavba nové budovy v areálu MSSS Oáza a realizace vstupního předprostoru

fáze x - možné provádět kdykoliv

- realizace přírodních hřišť a venkovních sportovišť (kdykoliv po fázi 1, postupně dle potřeby)
- dosadby dřevin v prostoru parku (kdykoliv po fázi 0)

přístavba MSSS Oázy

Rozšíření MSSS Oázy západním směrem jasně definuje vstupní předprostor a zachovává na severu neporušenou rozsáhlou parkovou plochu.

Obdélníková budova s třemi nadzemními a jedním polozapuštěným podzemním podlažím, orientovaná západo-východně, má předpokládanou kapacitu 28 -32 bytových jednotek. Bytové jednotky jsou orientovány na jih a západ. Dispozičně jde o trojtrakt se středovou chodbou a při severní fasádě umístěným zázemím a prostory pečovatele.

V polozapuštěném suterénu je prostor na podzemní garáže, prádelnu a další skladové prostory. V přízemí v západní části jídelna s přístupem na terén.

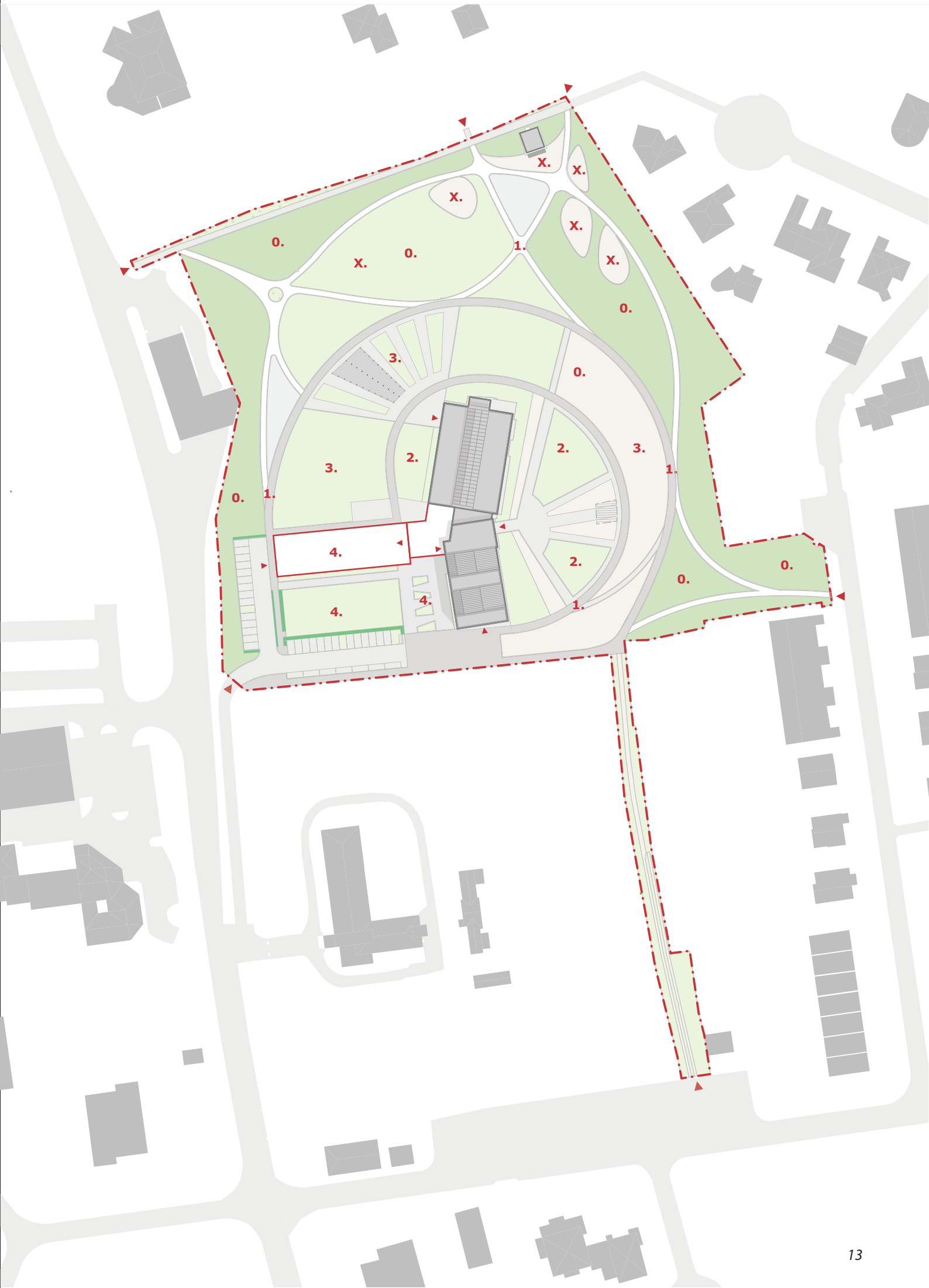
Před vstupem do MSSS Oázy jsou tři K+R stání a možnost pro sanitku nabírat a vykládat lidi pod přesahující střechou.

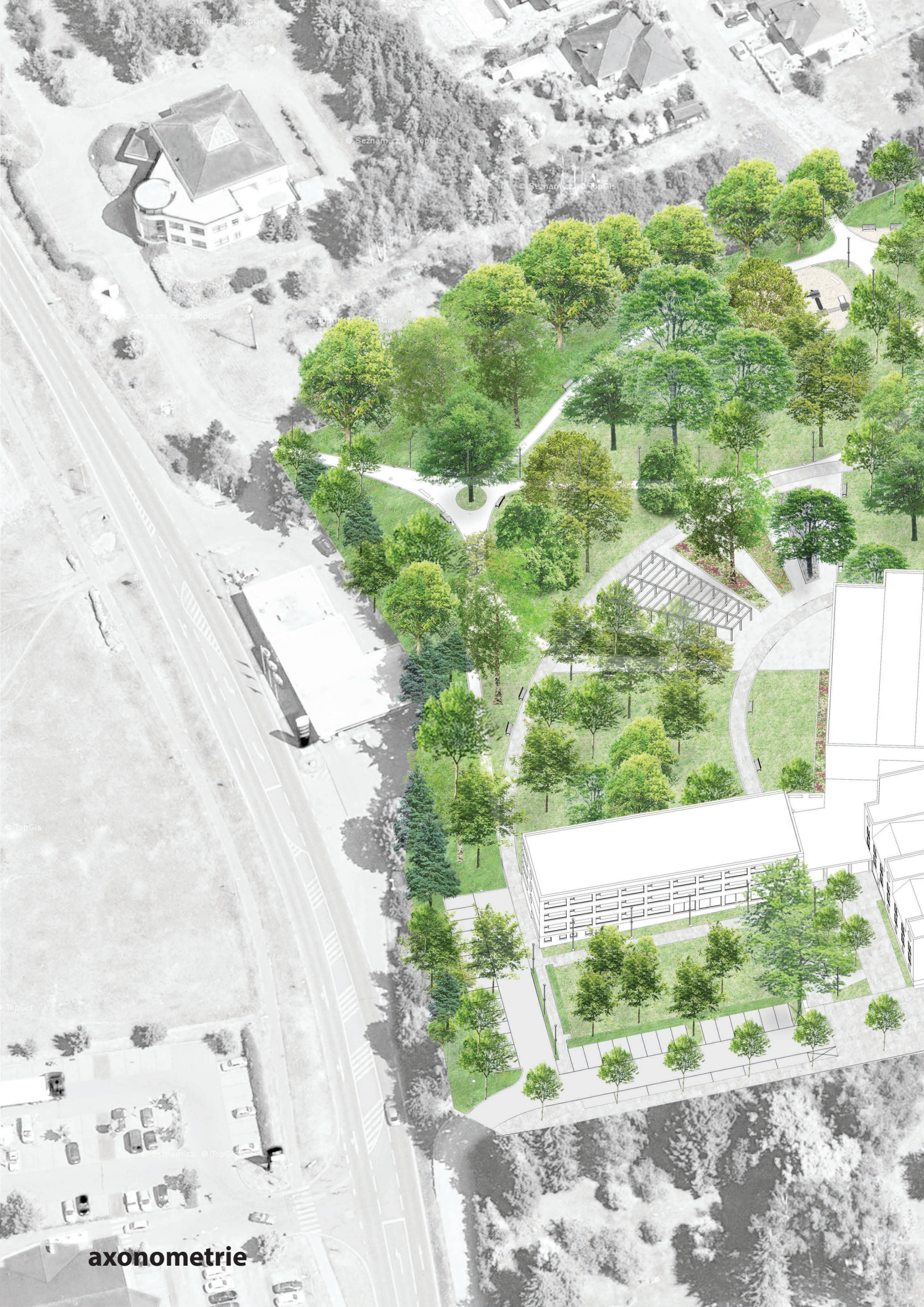
parkování

parkovací stání u příjezdové komunikace: 34

parkovací stání pouze pro zaměstnance jižně pod MSSS Oázou: 7

parkovací stání v polozapuštěném suterénu rozšíření MSSS Oázy: odhadem 8, nebo více





axonometrie





dětská hřiště v severní části parku





stinná zahrada s pergolou



inspirační katalog navržených typů **vegetačních a technických prvků**



pobytový parkový trávník



pobytový trávník pro toulavý stín okolních stromů



světlo milná květnatá louka



mírně stínomilná květnatá louka
pro toulavý stín okolních stromů



jarní zplaňující cibuloviny v travnaté ploše



stínomilné podrosty s důrazem na výrazný jarní aspekt



podrostové stínomilné smíšené výsadby



pěšina ve stinném lemu parku



pobytový mobiliář podél hlavních tras parku



aromatické bylinné výsadby
smyslová zahrádka (čich, hmat, vůně, barva, chuť)



okrasné stínomilné záhony s drobnými okrasnými keři



okrasné stínomilné záhony



vizuální proměnlivost použitých výsadeb
během celé vegetační sezóny - první polovina sezóny



vizuální proměnlivost použitých výsadeb
během celé vegetační sezóny - druhá polovina sezóny



vyvýšené pěstební záhony pro klienty MSSS Oáza



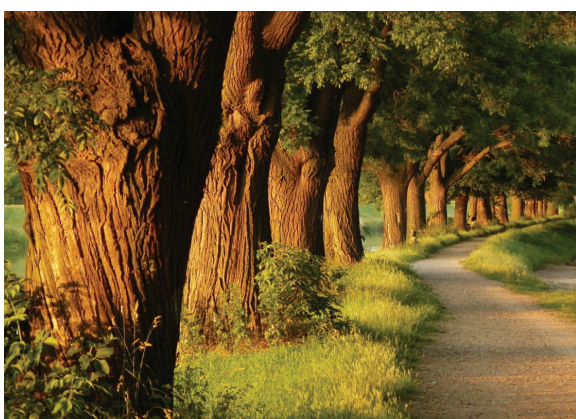
vyvýšené pěstební záhony pro klienty MSSS Oáza



vyvýšené pěstební záhony pro klienty MSSS Oáza



vyvýšené pěstební záhony pro klienty MSSS Oáza



stávající hodnotné stromořadí doplněné pěšinou



doplnění ovocných kvetoucích dřevin



doplnění dřevin s výrazným podzimním vybarvením



doplnění dřevin s drobnými jedlími plody



hierarchie a trasování cestní sítě - několik typů cest



vstupní parter areálu - obdélníková luční plocha s travnatým lemem a soliterními stromy či skupinkami



III.vycházkový okruh, povrch cest- žulová kostka



II.vycházkový okruh, povrch cest - asfaltový povrch



I.vycházkový okruh, povrch cest - betonový povrch



parter domu, povrch cest - velkoformátová
betonová dlažba



pobytová pergola pro stinnou zahradu



pobytová pergola pro slunnou zahradu



pobytová pergola pro stinnou zahradu



dětské herní prvky jako objekty
roztroušené ve volné ploše



dětské hřiště přírodního charakteru



dětské herní prvky jako objekty
roztroušené ve volné ploše



dětské hřiště přírodního charakteru



pobytový parkový mobiliář podél cest



pobytový parkový mobiliář ve volných travnatých
a lučních plochách

re:architekti studio s.r.o.

Milady Horákové 481/24, 170 00 Praha 7-Holešovice
www.rearchitekti.cz

počet stran: 26
datum: srpen 2018

