

**VYHODNOCENÍ VLIVŮ ÚZEMNÍHO PLÁNU SLAVOŇOV
NA ŽIVOTNÍ PROSTŘEDÍ DLE §10I ZÁKONA 100/2001 SB.,
V ROZSAHU PŘÍLOHY ZÁKONA Č. 183/2006 SB.,
O ÚZEMNÍM PLÁNOVÁNÍ A STAVEBNÍM ŘÁDU**



ING. MARIE SKYBOVÁ, PH.D.
ZAHRADNÍ 241, ŠTÍTINA

LISTOPAD 2014

**Vyhodnocení vlivů Územního plánu Slavoňov
na životní prostředí dle §10i zákona 100/2001 Sb.,
v rozsahu přílohy zákona č. 183/2006 Sb.,
o územním plánování a stavebním řádu**

ZADAL: **Ing. arch. Karel Novotný**, autorizace ČKA č. 2039
Brožíkova 1684, 500 12 Hradec Králové
IČ: 44385803
DIČ: CZ6208070308

ZPRACOVAL: **Ing. Marie Skybová, Ph.D.**,
držitelka autorizace dle zák. č. 100/2001 Sb.,
ve znění pozdějších předpisů,
č.j. rozhodnutí o udělení autorizace 38388/ENV/08,
č.j. rozhodnutí o prodloužení autorizace 20738/ENV/13.
Adresa: Zahradní 241, 747 91 Štítina
IČ: 46114912

Ve Štítině, dne 30. listopadu 2014

.....

Ing. Marie Skybová, Ph.D.

Výtisk č. 1

O B S A H

ÚVOD	7
1. Stručné shrnutí obsahu a hlavních cílů územně plánovací dokumentace, vztah k jiným koncepcím	9
1.1 Obsah a cíle územního plánu	9
1.2 Vztah územně plánovací dokumentace k cílům koncepčních národních a regionálních dokumentů	9
1.2.1 Politika územního rozvoje ČR 2008	10
1.2.2 Zásady územního rozvoje Královéhradeckého kraje	11
1.2.3 Strategie rozvoje Královéhradeckého kraje 2007 – 2015	11
1.2.4 Generel silniční dopravy Královéhradeckého kraje	12
1.2.5 Integrovaný krajský program snižování emisí a Krajský program ke zlepšení kvality ovzduší Královéhradeckého kraje	12
1.2.6 Plán rozvoje vodovodů a kanalizací Královéhradeckého kraje	13
1.2.7 Plán odpadového hospodářství Královéhradeckého kraje	14
1.2.8 Koncepce ochrany přírody a krajiny Královéhradeckého kraje	15
1.2.9 Územní energetická koncepce Královéhradeckého kraje	16
1.2.10 Koncepce zemědělské politiky Královéhradeckého kraje	17
1.2.11 Koncepce rozvoje cyklistické dopravy Královéhradeckého kraje - aktualizace	18
1.2.12 Plán oblasti povodí Horního a středního Labe	18
1.2.13 Koncepce protipovodňové ochrany Královéhradeckého kraje	19
1.2.14 Regionální surovinová politika Královéhradeckého kraje	19
2. Zhodnocení vztahu ÚP Slavoňov k cílům ochrany životního prostředí přijatým na vnitrostátní úrovni	20
3. Údaje o současném stavu životního prostředí v řešeném území a jeho předpokládaném vývoji, pokud by nebyla územně plánovací dokumentace uplatněna	21
3.1 Vymezení území	21
3.2 Základní charakteristiky stavu životního prostředí v dotčeném území	21
3.2.1 Klimatologická charakteristika	21
3.2.2 Kvalita ovzduší	22
3.2.3 Voda	24
3.2.4 Geologie, geomorfologie	25
3.2.5 Krajinný pokryv, půdní fond	26
3.2.6 Ochrana přírody	27
3.2.7 Flóra, fauna	29
3.2.8 Typologie krajiny	31
3.2.9 Radonový index geologického podloží	31
3.2.10 Archeologická naleziště, historické památky	32

3.2.11 Vývoj složek ŽP bez realizace územně plánovací dokumentace ve vztahu k posuzovaným záměrům	34
4. Charakteristiky životního prostředí, které by mohly být realizací záměrů ÚP významně ovlivněny	36
4.1 Změna zemědělského půdního fondu a PUPFL	36
4.1.1 BPEJ a třídy ochrany ZPF	37
4.1.2 Investice do půdy, cestní síť, pozemkové úpravy, ÚSES	40
4.1.3 Zábor PUPFL	40
4.2 Změna dopravní zátěže území	40
4.3 Změna imisí a hlukové zátěže území	41
4.3.1 Ovzduší	41
4.3.2 Hluk	41
4.4 Vliv na vody.....	42
4.4.1 Pitné vody, odpadní vody	42
4.4.2 Vliv na povrchové a podzemní vody	42
4.4.3 Změna odtokových poměrů ze zastavěných ploch a opatření ke zvýšení retence území	43
4.5 Zvýšení produkce odpadů	43
4.6 Vliv na horninové prostředí	44
4.7 Změna vegetace, vliv na faunu	44
4.8 Změna vzhledu krajiny, krajinný ráz	46
5. Současné problémy a jevy životního prostředí, které by mohly být uplatněním územně plánovací dokumentace významně ovlivněny, zejména s ohledem na zvláště chráněná území a ptáčích oblastí	49
5.1 Systém NATURA 2000	49
5.2 Skladebné části ÚSES.....	49
5.3 VKP	49
6. Zhodnocení stávajících a předpokládaných vlivů navrhovaných variant územně plánovací dokumentace, včetně vlivů sekundárních, synergických, kumulativních, krátkodobých, střednědobých a dlouhodobých, trvalých a přechodných, kladných a záporných včetně vztahů mezi uvedenými oblastmi vyhodnocení	50
6.1 Vliv na ovzduší a klima	53
6.2 Fyzikální vlivy – hluk	53
6.3 Vliv na obyvatelstvo, veřejné zdraví, sociálně-ekonomické vlivy	53
6.3.1 Vliv na veřejné zdraví	54
6.3.2 Sociálně-ekonomický vliv	54
6.4 Vliv na půdu.....	54
6.5 Vliv na půdu – projevy půdní eroze.....	56
6.6 Vliv na pozemky určené k plnění funkce lesa	56
6.7 Vliv na horninové prostředí	56
6.8 Vliv na biologickou rozmanitost, faunu, flóru.....	56

6.9	Vliv na vodu.....	57
6.10	Vliv na ÚSES, VKP a dřeviny rostoucí mimo les	58
6.11	Vliv na hmotné statky a kulturní dědictví včetně dědictví architektonického a archeologického	58
6.12	Vliv na krajinu, vizuální charakteristiky sádla a harmonické vztahy v území	59
6.13	Významnost vlivů ÚP Slavoňov na životní prostředí.....	60
7.	Porovnání zjištěných nebo předpokládaných kladných a záporných vlivů podle jednotlivých variant řešení a jejich zhodnocení. Srozumitelný popis použitých metod vyhodnocení včetně jejich omezení.....	61
8.	Popis navrhovaných opatření pro předcházení, snížení nebo kompenzaci všech zjištěných nebo předpokládaných závažných záporných vlivů na životní prostředí.....	63
8.1	Vliv na zemědělský půdní fond	63
8.2	Vliv na krajinný ráz	64
8.3	Vliv na flóru, faunu, migrační propustnost.....	64
8.4	Vliv na veřejné zdraví, ovzduší, hluk	65
8.5	Vliv na vodu.....	65
8.6	Vliv na ÚSES, VKP a dřeviny rostoucí mimo les	65
8.7	Vliv na památky a archeologické lokality	65
9.	Zhodnocení způsobu zapracování vnitrostátních cílů ochrany životního prostředí do územně plánovací dokumentace a jejich zohlednění při výběru variant řešení	66
9.1	Ovzduší.....	66
9.2	Voda.....	66
9.3	Půda	66
9.4	Příroda a krajina.....	67
9.5	Kulturní a historické památky.....	67
9.6	Obyvatelstvo	67
10.	Návrh ukazatelů pro sledování vlivu územně plánovací dokumentace na životní prostředí.....	69
11.	Návrh požadavků na rozhodování ve vymezených plochách a koridorech z hlediska minimalizace negativních vlivů na životní prostředí	71
11.1	Návrh požadavků k zapracování do návrhu ÚP Slavoňov	71
11.2	Návrh požadavků na rozhodování ve vymezených plochách a koridorech po přijetí ÚP Slavoňov.....	71
12.	Netechnické shrnutí výše uvedených údajů.....	73
13.	Literatura a zdroje.....	76

Přehled zkratek:

AOPK ČR	Agentura ochrany přírody a krajiny České republiky
AOT40	expoziční index troposférického ozónu vyjádřený jako kumulativní expozice nad prahovou koncentrací 40 ppb (Accumulated Ozone Exposure over a threshold of 40 Parts Per Billion)
BaP	benzo(a)pyren
BPEJ	bonitovaná půdně ekologická jednotka
ČOV	čistírna odpadních vod
ČGÚ	Český geologický ústav
EIA	posouzení vlivů na životní prostředí (an environmental impact assessment)
EO	ekvivalentní obyvatel
EOAR	ekvivalentní objemová aktivita radonu
EVL	evropsky významná lokalita
FVE	fotovoltaické elektrárny
HEIS	hydroekologický informační systém
HPKJ	hlavní půdně klimatická jednotka
CHKO	chráněná krajinná oblast
KR	krajinný ráz
KÚ	krajský úřad
k. ú.	katastrální území
KHK	Královéhradecký kraj
MZe	Ministerstvo zemědělství
MŽP	Ministerstvo životního prostředí
NPÚ	Národní památkový ústav
ORP	obec s rozšířenou působností
OSN	Organizace spojených národů
PAHs	polycyklické aromatické uhlovodíky
PM _{2,5}	částice v ovzduší, jejichž aerodynamický průměr nepřesahuje 2,5 µm
PM ₁₀	částice v ovzduší, jejichž aerodynamický průměr nepřesahuje 10 µm
POH	plán odpadového hospodářství
PRK	Program rozvoje Královéhradeckého kraje 2011 - 2013
PRVK	Program rozvoje vodovodů a kanalizací území Královéhradeckého kraje
PUPFL	pozemek určený k plnění funkcí lesa
PÚR ČR	Politika územního rozvoje České republiky
PZKO	program ke zlepšení kvality ovzduší
ŘSD ČR	Ředitelství silnic a dálnic České republiky
SAS	Státní archeologický seznam
SRK	Strategie rozvoje kraje
ÚAN	území s archeologickými nálezy
ÚEK	Územně energetické koncepce Královéhradeckého kraje
ÚP	územní plán

ÚPN VÚC	územní plán velkého územního celku
ÚPO	územní plán obce
ÚSES	územní systém ekologické stability
ÚSKP	Ústřední seznam kulturních památek
VKP	významný krajinný prvek
VOC	těkavé organické látky
ZCHÚ	zvláště chráněná území
ZPF	zemědělský půdní fond
ZÚR	zásady územního rozvoje
ŽP	životní prostředí

ÚVOD

Posuzovaný návrh Územního plánu Slavoňov byl zpracován Ing. arch. Karlem Novotným, Brožíkova 1684, 500 12 Hradec Králové, autorizace ČKA č. 2039. Pořizovatelem je v souladu s § 6 odst. 1 písm. c) zákona č. 183/2006 Sb., o územním plánování a stavebním řádu (stavební zákon), ve znění pozdějších předpisů Městský úřad Nové Město nad Metují, odbor výstavby a regionálního rozvoje.

Územní plán Slavoňov je vypracován podle zákona č. 183/2006 Sb., o územním plánování a stavebním řádu (stavební zákon), ve znění pozdějších předpisů, a podle vyhlášky Ministerstva pro místní rozvoj č. 500/2006 Sb., o územně analytických podkladech, územně plánovací dokumentaci a způsobu evidence územně plánovací činnosti, tj. s obsahem a řazením podle Přílohy č. 7 k vyhlášce č. 500/2006 Sb. Koncepti uspořádání a využívání území vymezením ploch s rozdílným způsobem využití stanovuje v členění podle vyhlášky Ministerstva pro místní rozvoj č. 501/2006 Sb., o obecných požadavcích na využívání území, s podrobnějším členěním zohledňujícím specifické podmínky a charakter území.

Územní plán Slavoňov představuje svým obsahem a zaměřením koncepci z oblasti územního plánování, která stanoví rámec pro budoucí povolení záměrů uvedených příloze č. 1 zákona č. 100/2001 Sb., v platném znění a naplňuje tak ustanovení § 10a, odst. 1, písm. a), téhož zákona. Krajský úřad Královéhradeckého kraje v Závěru zjišťovacího řízení podle § 10i, odst. (3) zákona č. 100/2001 Sb., v platném znění, proto shledal nezbytnost komplexního posouzení vlivů územního plánu na životní prostředí. Územní plán rovněž nebylo možné dostatečně posoudit ve fázi návrhu zadání, v kterém jsou požadavky na územně plánovací dokumentaci navrženy v rozsahu, kdy nelze vyloučit kumulativní vliv jednotlivých funkčních využití území ve smyslu zákona EIA.

Podle závěrů zjišťovacího řízení, které provedl Krajský úřad Královéhradeckého kraje (06.09.2011) byl vyloučen významný vliv na evropsky významné lokality a ptačí oblasti.

Vlastní posouzení vlivů územně plánovací dokumentace na životní prostředí je upraveno § 10i) zákona. Podle odst. 1 § 10i se při posouzení vlivů územně plánovací dokumentace na životní prostředí postupuje podle stavebního zákona a to podle odstavců 2 až 5. Rámcový obsah vyhodnocení vlivů územního plánu na životní prostředí stanovuje příloha stavebního zákona č. 183/2006 Sb.

Dokument „Vyhodnocení vlivu Územního plánu Slavoňov na životní prostředí dle §10i zákona 100/2001 Sb., v rozsahu přílohy zákona č. 183/2006 Sb., o územním plánování a stavebním řádu“ sleduje následující cíle:

- posouzení míry souladu návrhu řešení územního plánu se zpracovanými celostátními, krajskými a místními koncepčními dokumenty z oblasti životního prostředí,
- posouzení přínosů a negativ navrženého řešení v porovnání se současným stavem složek životního prostředí v řešeném území,

- identifikace nejvýznamnějších střetů navrhovaných záměrů se složkami životního prostředí včetně návrhu opatření k omezení negativních vlivů na životní prostředí a veřejné zdraví,
- stanovení monitorovacích indikátorů pro vliv ÚP na životní prostředí.

Dokument je členěn dle přílohy k zákonu č. 183/2006 Sb., o územním plánování stavebním řádu v platném znění.

1. STRUČNÉ SHRNU TÍ OBSAHU A HLAVNÍCH CÍLŮ ÚZEMNĚ PLÁNOVACÍ DOKUMENTACE, VZTAH K JINÝM KONCEPCÍM

1.1 Obsah a cíle územního plánu

Návrh ÚP Slavoňov řeší správní území obce Slavoňov (kód obce 574457), které se skládá ze dvou katastrálních území - Slavoňov (750409) a Blažkov u Slavoňova (750395). O pořízení Územního plánu Slavoňov rozhodlo Zastupitelstvo obce Slavoňov na svém zasedání dne 24.04.2011.

Cílem zpracování nového Územního plánu Slavoňov je vytvoření validního podkladového materiálu pro rozhodování orgánů obce, a zabezpečení udržitelného rozvoje v území a zároveň v souvislostech a podrobnostech území obce zajištění souladu se zásadami územního rozvoje kraje a s politikou územního rozvoje ČR.

Úkolem územního plánu je vytvořit podmínky pro další rozvoj obce především v oblasti trvalého, případně rekreačního bydlení, ekonomického rozvoje obce vytvořením podmínek pro výrobu a skladování, technické infrastruktury a veřejné infrastruktury. Zároveň musí být stanoveny zásady pro ochranu stávajících hodnot, které vytvářejí osobitý charakter území, především je nutno chránit krajinný ráz a přírodní hodnoty, neboť území obce spadá do kategorie území se zvláštním statutem v síti EECONET. Dále je nutno upřesnit skladebné části územního systému ekologické stability, stanovit limity využívání území, limity pro ochranu přírody a ochranná pásma. Primárním cílem územního plánu je zajištění předpokladů pro udržitelný rozvoj území komplexním řešením účelného využití a prostorového uspořádání území a vytvořením podmínek pro vyvážený vztah příznivého životního prostředí, ochrany přírody a hospodářského rozvoje.

1.2 Vztah územně plánovací dokumentace k cílům koncepčních národních a regionálních dokumentů

Soulad návrhu územního plánu je porovnáván s následujícími koncepčními dokumenty:

- Politika územního rozvoje ČR 2008,
- Zásady územního rozvoje Královéhradeckého kraje,
- Strategie rozvoje Královéhradeckého kraje 2007– 2015,
- Generel silniční dopravy Královéhradeckého kraje,
- Integrovaný krajský program snižování emisí a Krajský program ke zlepšení kvality ovzduší Královéhradeckého kraje,
- Plán rozvoje vodovodů a kanalizací Královéhradeckého kraje,
- Plán odpadového hospodářství Královéhradeckého kraje,
- Koncepce ochrany přírody krajiny Královéhradeckého kraje,

- Územní energetická koncepce Královéhradeckého kraje,
- Koncepce zemědělské politiky Královéhradeckého kraje,
- Koncepce rozvoje cyklistické dopravy Královéhradeckého kraje – aktualizace,
- Plán oblasti povodí Horního a středního Labe,
- Koncepce protipovodňové ochrany Královéhradeckého kraje,
- Regionální surovinová politika Královéhradeckého kraje.

Cíle, priority a požadavky jednotlivých koncepčních dokumentů jsou dále hodnoceny podle toho, do jaké míry je s nimi řešení návrhu ÚP Slavoňov v souladu nebo v rozporu:

- | | |
|--|----|
| • zcela v souladu | ++ |
| • částečně v souladu | + |
| • částečně v rozporu | - |
| • výrazně v rozporu | -- |
| • není předmětem řešení/ neutrální vztah | 0 |

1.2.1 Politika územního rozvoje ČR 2008

Politika územního rozvoje ČR 2008 (dále jen PÚR ČR) byla schválena usnesením vlády ČR č. 929 ze dne 20.07.2009. Jedná se o nástroj územního plánování, který určuje požadavky a rámce pro konkretizaci úkolů územního plánování v republikových, přeshraničních a mezinárodních souvislostech, zejména s ohledem na udržitelný rozvoj území a určuje strategii a základní podmínky pro naplňování těchto úkolů. PÚR ČR zohledňuje požadavky na územní rozvoj, které pro ČR vyplývají z mezinárodních smluv a členství v mezinárodních organizacích (OSN, OECD, Rada Evropy a Evropská unie).

V rámci PÚR ČR jsou vymezeny hlavní rozvojové oblasti a rozvojové osy ČR a dále specifické oblasti (SOB), tj. oblasti, ve kterých se dlouhodobě projevují problémy z hlediska udržitelného rozvoje území, přičemž se jedná o správní obvody ORP se specifickými hodnotami anebo se specifickými problémy mezinárodního a republikového významu, nebo které svým významem přesahují území kraje. Obec Slavoňov se nenachází ve specifické oblasti, v rozvojové oblasti, ani v rozvojové ose, z Politiky územního rozvoje ČR 2008 pro ni proto vyplývají obecně platné povinnosti pro zachování charakteru a k ochraně hodnot území mimo rozvojové oblasti a rozvojové osy.

Hodnocení: ++

Návrh Územního plánu Slavoňov respektuje Politiku územního rozvoje ČR 2008. Podrobné vyhodnocení souladu návrhu ÚP Slavoňov s PÚR ČR a s republikovými prioritami územního plánování je obsahem Kap. B.1 Odůvodnění ÚP Slavoňov.

1.2.2 Zásady územního rozvoje Královéhradeckého kraje

Zásady územního rozvoje Královéhradeckého kraje (dále ZÚR KHK), vydávané formou opatření obecné povahy, jsou územně plánovací dokumentací kraje. Zásady územního rozvoje v nadmístních souvislostech území kraje zpřesňují a rozvíjejí cíle a úkoly územního plánování v souladu s Politikou územního rozvoje, určují strategii pro jejich naplňování a koordinují územně plánovací činnost obcí. Zásady územního rozvoje stanovují základní požadavky na účelné a hospodárné uspořádání území kraje, vymezují plochy a koridory nadmístního významu a stanovují požadavky na jejich využití, vymezují plochy a koridory pro veřejně prospěšné stavby, veřejně prospěšná opatření a stanovují kritéria pro rozhodování o změnách využití území.

Zásady územního rozvoje Královéhradeckého kraje vydalo Zastupitelstvo Královéhradeckého kraje dne 8. září 2011, č. usnesení 22/1564/2011, a jako opatření obecné povahy nabyly účinnosti dne 16. listopadu 2011. Tímto dnem také pozbyly platnosti původní ÚPN VÚC na území kraje.

ZÚR Královéhradeckého kraje nad rámec zpřesnění vymezení specifických oblastí a rozvojových os vymezených v politice územního rozvoje vymezují na území kraje další specifické oblasti a rozvojové osy nadmístního významu, a to z důvodu řešení nerovnováhy mezi pilíři udržitelného rozvoje v těchto územích. Správní území obce Slavoňov leží mimo tyto oblasti a osy v území s vyváženým rozvojovým potenciálem.

Pro tato území stanovuje ZÚR následující úkol pro územní plánování: „Vymezovat zastavitelné plochy pro podporu ekonomického rozvoje a podporu rozvoje lidských zdrojů, především ve vazbě na zastavěné území obcí; pro tyto účely přednostně nově využívat území ploch přestavby.“

Ze ZÚR Královéhradeckého kraje pro obec Slavoňov nevyplývají požadavky vzhledem k záměrům nadmístního významu nebo k respektování vyšších (regionálních, nadregionálních) skladebných částí ÚSES.

Hodnocení: +

Návrh územního plánu zakládá předpoklad pro dodržení požadavků ochrany a rozvoje přírodních, kulturních a civilizačních hodnot, daných ZÚR KHK. Zastavitelné plochy včetně ploch výroby a skladování určených pro podporu ekonomického rozvoje lokalizuje pouze ve vazbě na zastavěné území obce. Podrobné vyhodnocení souladu návrhu ÚP Slavoňov s ZÚR KHK je obsahem Kap. B.2 Odůvodnění ÚP Slavoňov.

1.2.3 Strategie rozvoje Královéhradeckého kraje 2007 – 2015

Strategie rozvoje Královéhradeckého kraje (SRK), která je jedním z významných koncepčních dokumentů určujících hlavní směry rozvoje na léta 2007-2015, byla zpracována v roce 2007 a aktualizována v roce 2010 Dodatkem č. 1. Strategie rozvoje Královéhradeckého

kraje na léta 2007–2015 určuje základní rámec pro rozvoj kraje v daném období, tedy rozvojovou vizi, priority, prioritní oblasti a specifické cíle, z nichž lze ve znění Dodatku č. 1 tohoto dokumentu a ve vztahu k územnímu plánování lze jmenovat následující:

- 1.A Podpora firem jako stabilizujícího prvku regionální ekonomiky a zaměstnanosti...
- 2.D Rozvoj volnočasových aktivit včetně tělovýchovy a sportu....
- 3.B Zlepšení využití místního ekonomického potenciálu na venkově.
- 4.A Zkvalitnění a rozvoj technické infrastruktury...
- 4.B Rozvoj dopravní dostupnosti a obslužnosti území.
- 4.C Zvýšení kvality bydlení a zlepšení vzhledu měst a obcí.
- 4.D Zlepšení stavu a ochrany životního prostředí.

Hodnocení: ++

Návrh ÚP Slavoňov usiluje o vytvoření a zachování vzájemné provázanosti a vyváženosti ekonomického, sociálního a environmentálního vývoje území. Podporuje rozvoj bydlení v obci včetně umožnění rozvoje rozvoj podnikatelských aktivit vymezením ploch výroby a skladování a umožněním drobného podnikání v plochách smíšených obytných venkovských. Zároveň vytváří podmínky pro ochranu přírody a krajiny vymezením územního systému ekologické stability a zlepšením kvality prostředí vytvořením podmínek pro odkanalizování obce a čištění odpadních vod.

1.2.4 Generel silniční dopravy Královéhradeckého kraje

Generel silniční dopravy Královéhradeckého kraje (SURPMO a.s., Praha, 2005, úprava prosinec 2006, úprava červen 2008) je krajským souhrnným dokumentem v oblasti dopravy, který byl vytvořen a je průběžně aktualizován s cílem přispět ke koncepčnímu řešení postupu realizace jednotlivých staveb v rámci správního území kraje a být podkladem pro žádosti o finanční příspěvky z národních a Evropských zdrojů. Dokument je zaměřen na výstavbu, modernizaci a opravy silnic I., II. a III. třídy. Ve správním území obce Slavoňov je dokumentem plánována oprava úseku silnice II/285 v místní části Blažkov. Generel v řešeném území nepožaduje vymezení ploch pro nové úseky silnic.

Hodnocení: 0

1.2.5 Integrovaný krajský program snižování emisí a Krajský program ke zlepšení kvality ovzduší Královéhradeckého kraje

24. června 2004 byl Zastupitelstvem Královéhradeckého kraje schválen Integrovaný krajský program snižování emisí a Krajský program ke zlepšení kvality ovzduší Královéhradeckého kraje (dále PZKO) usnesením číslo 30/1010/2004. Dokument je pravidelně aktualizován, poslední aktualizace byla provedena v květnu 2012.

Globálním cílem PZKO je zajistit na celém území Zóny Královéhradecký kraj kvalitu ovzduší splňující zákonem stanovené požadavky a přispět k dodržení závazků, které Česká republika přijala v oblasti omezování emisí znečišťujících látek do ovzduší.

Specifické cíle PZKO jsou:

- snížit úroveň znečištění ovzduší pod stanovené imisní limity a cílové imisní limity v oblastech, kde jsou tyto limity překračovány,
- udržet podlimitní úroveň znečištění ovzduší v oblastech, kde nedochází k překračování imisních limitů a cílových imisních limitů,
- udržet celkové emise pod hodnotou doporučených krajských emisních stropů pro oxid siřičitý, oxidy dusíku, VOC a amoniak.

Program ukládá mimo jiné obcím:

- plynofikace obcí a jejich částí, rozvoj stávajících sítí CZT, budování nových systémů CZT,
- průběžně podporovat investice do úspor energie, do obnovitelných zdrojů energie,
- podpora „nespalovacích“ obnovitelných/alternativních zdrojů energie,
- omezování studených startů vozidel (výstavba krytých garáží).

Hodnocení: +

Obec Slavoňov není plynofikována a s plynofikací ve výhledovém období nepočítá. Návrh územního plánu proto nevyklučuje u navrhované výstavby uplatnění elektrického vytápění. Z hlediska zásobování elektrickou energií je situace příznivá vzhledem k tomu, že stávající trafostanice zásobující obyvatelstvo a služby pokrývají řešené území a disponují výhledovou rezervou v transformaci vysokého napětí na nízké napětí.

1.2.6 Plán rozvoje vodovodů a kanalizací Královéhradeckého kraje

Plán rozvoje vodovodů a kanalizací Královéhradeckého kraje (dále jen PRVK) jako základní koncepční dokument v oblasti vodohospodářské politiky byl Zastupitelstvem Královéhradeckého kraje schválen dne 10. října 2004 usnesením číslo 32/1149/2004. Cílem plánu je vytvoření podmínek pro zajištění žádoucí úrovně vodohospodářské infrastruktury na území Královéhradeckého kraje. Součástí plánu je i vymezení zdrojů povrchových a podzemních vod, uvažovaných pro účely úpravy na vodu pitnou v souladu s požadavky příslušné směrnice Evropských společenství. Plán rozvoje vodovodů a kanalizací navrhuje rozvoj zásobování pitnou vodou, odkanalizování a likvidaci odpadních vod spolu s časovým upřednostněním v jednotlivých lokalitách kraje s ohledem na vlastnické vztahy, možnosti financování a ekonomickou průchodnost navržených postupů.

Plán rozvoje vodovodů a kanalizací nepočítá se zásadní změnou v zásobování obce Slavoňov pitnou vodou. Slavoňov zásobí pitnou vodou vodovod Slavoňov - Blažkov, který je

součástí skupinového vodovodu Teplice n. M. – Náchod – Bohuslavice. Stav vodovodní sítě je vyhovující a s výjimkou běžných oprav plán rozvoje vodovodů a kanalizací nenavrhuje žádné změny.

Pro likvidaci odpadních vod navrhuje plán rozvoje vodovodů a kanalizací revizi stávající kanalizační sítě a rekonstrukci části té stávající kanalizace, která nebude vyhovovat požadovaným technickým normám, popř. rozšíření o novou splaškovou kanalizaci podle potřeby s odvedením odpadních vod od většiny obyvatel obce a vybudování celkem jedné lokální ČOV pro 200 obyvatel. PRVK doporučuje mechanicko biologickou čistírnu s nízkou nebo středně zatěžovanou aktivací s úplnou nebo částečnou aerobní stabilizací kalu, aktivací s jemnobublinnou aerací s předřazenou denitrifikací a nitrifikací a separací kalu v dosazovací nádrži. Odtok z ČOV bude zaústěn do místní vodoteče vlévající se do Bohdašínského potoka. Odpadní vodu od zbývajících obyvatel navrhuje PRVK likvidovat na rekonstruovaných stávajících nepropustných jímkách na vyvážení a v nově vybudovaných jímkách, ve stávajících septicích doplněných zemními filtry, případně domovními ČOV.

Hodnocení: ++

Územní plán Slavoňov chrání zastavitelnou plochu technické infrastruktury Z 17 pro realizaci čistírny odpadních vod. Do doby realizace uceleného systému likvidace odpadních vod s obecní ČOV počítá ÚP Slavoňov v souladu s Plánem rozvoje vodovodů a kanalizací Královéhradeckého kraje nadále s individuální likvidací odpadních vod.

ÚP Slavoňov řeší návrh doplnění vodovodní sítě pro zastavitelné plochy, které jsou předmětem návrhu ÚP Slavoňov, a počítá s průběžným dobudováním rozvodných řadů podle potřeb rozvoje obce.

1.2.7 Plán odpadového hospodářství Královéhradeckého kraje

Plán odpadového hospodářství Královéhradeckého kraje (dále POH) schválilo Zastupitelstvo Královéhradeckého kraje dne 27. května 2004 usnesením číslo 29/962/2004. Cílem Plánu odpadového hospodářství je vytvoření vhodných podmínek jak pro předcházení a minimalizaci vzniku odpadů, tak i pro adekvátní způsob nakládání s nimi. Plán odpadového hospodářství definuje obecné zásady dle plánu odpadového hospodářství ČR a obecná opatření na úrovni kraje. Mezi zásady pro nakládání s komunálními odpady patří především zajistit sběr a separaci komunálního odpadu, sběr jeho nebezpečných složek, sběr, recyklaci a využití odpadů spotřebitelských obalů, sběr a využití vyřazených zařízení (objemných odpadů, atd. Povinností obcí je zajistit četnost a dostupnost sběrných míst k odložení nebezpečných složek komunálního odpadu, zpracovat prostorové požadavky nových zařízení do územně-plánovací dokumentace všech stupňů, v obcích nacházejících se v záplavových oblastech zajistit dostatek ploch ke shromažďování odpadu v případě mimořádných situací a upřednostňovat při přípravě a financování projektů odpadového hospodářství projekty infrastruktury pro odvozný systém sběru tříděného komunálního odpadu před ostatními projekty nakládání s odpady.

Hodnocení: 0

Na území obce Slavoňov probíhá separovaný sběr odpadu, včetně třídění druhotných surovin. Odpadové hospodářství je v obci vyřešeno, odpad je odvážen mimo správní území. Návrh ÚP Slavoňov nevymezuje nové plochy pro nakládání s odpady.

1.2.8 Konceptce ochrany přírody a krajiny Královéhradeckého kraje

Koncepci ochrany přírody a krajiny Královéhradeckého kraje schválilo Zastupitelstvo Královéhradeckého kraje dne 27.05.2004 usnesením číslo 29/961/2004. Cíle a principy konceptce ochrany přírody Královéhradeckého kraje vycházejí z cílů a principů Státního programu ochrany přírody a krajiny, dokumentu schváleném usnesením vlády č. 415 ze dne 17. června 1998, a navazují na Národní rozvojový plán schválený usnesením vlády č.1272/2002, na stávající koncepční a rozvojové materiály zpracované pro Královéhradecký kraj a dále na provedenou analýzu území.

Koncepcí ochrany přírody a krajiny stanovuje zásady zachování a rozvíjení přírodního prostředí a jeho jednotlivých složek z hlediska územního plánování a navrhuje mj. následující střednědobá a dlouhodobá opatření:

- Podpora zpracování, resp. revizi lokálních ÚSES pro celé území kraje. Zajistit návaznost všech územně správních jednotek.
- Zamezit plošné redukci území se zvýšenou estetickou (krajinařskou) hodnotou. Zamezit rozšiřování ploch se sníženou estetickou hodnotou. Z urbanistického hlediska podpořit využívání rezerv v rámci současně zastavěných území za pomoci nových programů, které pomohou městům řešit problémy, které brání ve využití těchto území (nevyřešené vlastnické a restituční vztahy problém např. chátrajících výrobních areálů apod.). Tím dojde k omezení expanze měst do volné krajiny.
- Podporovat specifický charakter a ráz obce či regionu.

Dále požaduje m. j. v zastavěném a zastavitelném území podporovat takové regulativy, aby nedošlo ke zvýšení podílu zpevněných ploch, což by mělo za následek zvýšení celkového odtoku povrchových vod a zhoršení odtokových poměrů níže na toku.

Hodnocení: ++

Územní plán Slavoňov je s Koncepcí ochrany přírody a krajiny Královéhradeckého kraje v souladu. Vymezuje skladebné části územního systému ekologické stability krajiny v části lokálního ÚSES, navrhuje opatření ke zvýšení retenční schopnosti krajiny zahrnutím vybraných pozemků do plochy s rozdílným způsobem využití „plochy smíšené nezastavěného území – přírodní, zemědělské“, v kterých je preferováno trvalé zatravnění - plochy přírodní zeleně, plochy ÚSES, louky, zahrady, sady, trvale zatravněné plochy a pastviny. Jedná se zpravidla o svažité pozemky a plochy v okolí vodních ploch a toků, které jsou vedené převážně jako zemědělské a při intenzivním zemědělském obhospodařování se zde projevuje hrozba eroze a nestability. ÚP Slavoňov umožňuje v těchto plochách realizaci protierozních

opatření a realizaci přírodních prvků pro zvýšení ekologické stability. Ve všech zemědělských pozemcích je umožněna výsadba liniových a plošných porostů pro ekologickou stabilizaci krajiny (remízky, meze, stromořadí apod.). Vzhledem k zastavitelným plochám požaduje návrh územního plánu v co největší míře likvidovat dešťové vody vsakováním na místě.

1.2.9 Územní energetická koncepce Královéhradeckého kraje

Aktualizaci Územně energetické koncepce Královéhradeckého kraje (dále ÚEK) schválilo Zastupitelstvo Královéhradeckého kraje usnesením ZK/12/820/2010 ze dne 25.03.2010. Územní energetická koncepce vychází ze státní energetické koncepce a obsahuje cíle a principy řešení energetického hospodářství na úrovni kraje. Státní energetická koncepce je strategickým dokumentem s výhledem na 20 let, vyjadřujícím cíle státu v energetickém hospodářství v souladu s potřebami hospodářského a společenského rozvoje, včetně ochrany životního prostředí. Schválena byla usnesením vlády České republiky č. 211 ze dne 10.3.2004.

Základní cíle a priority ÚEK jsou následující:

- zabezpečení energetických potřeb území,
- snížení spotřeby primárních paliv (celková),
- snížení spotřeby fosilních paliv (záměna za biomasu),
- snížení emisního zatížení v území,
- snížení produkce oxidu uhličitého,
- ekonomická efektivnost navržených opatření.

Z hlediska územního plánování vznášejí koncepce následující požadavky:

- podpora náhrady uhlí zemním plynem, podpora náhrady uhlí a ostatních fosilních paliv biomasou a podpora využití ostatních obnovitelných zdrojů energie,
- veškeré záměry na výstavbu zařízení spojených s realizací záměrů ÚEK řešit tak, aby byly minimalizovány zásahy do PUPFL,
- při navrhování a povolování zařízení spojených s realizací záměrů ÚEK a zejména FVE je třeba dbát na to, aby nedocházelo k zbytečným záborům ZPF a přednostně je umisťovat do nevyužívaných lokalit (tzv. brownfields) a do oblastí s méně kvalitní zemědělskou půdou (půdou s BPJ tř. 4-5).

Hodnocení: ++

Návrh ÚP Slavoňov respektuje dosavadní koncepci technické infrastruktury a řeší návrh jejího rozvoje, vyvolaný předpokládaným rozvojem obce. Vzhledem k tomu, že transformační stanice zásobující obyvatelstvo a služby pokrývají řešené území a mají značnou rezervu ve zvýšení transformačního výkonu, nevyžaduje navrhovaná výstavba realizaci další elektrické stanice. Územní plán Slavoňov vzhledem k velikosti sídla nepočítá s jeho plynofikací obce, nevyžaduje zábery PUPFL a na území obce nepočítá s realizací větrných

elektráren. Fotovoltaické elektrárny jsou přípustné jen na zastavěných plochách ve vazbě na budovy (např. na střeších objektů).

1.2.10 Koncepce zemědělské politiky Královéhradeckého kraje

Koncepce zemědělské politiky Královéhradeckého kraje schválilo Zastupitelstvo Královéhradeckého kraje dne 26.02.2004 usnesením číslo 26/819/2004. Cílem dokumentu je vytvořit rámec pro funkční a konkurence schopné zemědělství, které vedle odpovídajících produkčních aktivit zabezpečí i rozhodující podíl na údržbě venkova, krajiny, životního prostředí. Koncepce formuluje úkoly a nástroje pro dosažení těchto cílů, z hlediska územního plánování lze jmenovat následující

- V závislosti na výrobních podmínkách orientovat se na ekologické zemědělství, rozšiřování podílu mimoprodukčních funkcí a údržbu krajiny.
- Prosazovat provedení komplexních pozemkových úprav.
- Systematicky věnovat pozornost biodiverzitě a environmentálním opatřením v krajině (podporovat ekologické zemědělství, pečovat o krajinu, zakládat rybníky a poldry, udržovat stávající, obnovit vodoochranná opatření, udržovat extenzivní sady, vytvářet travnaté pásy na svažitých pozemcích a podmínky pro rozptýlenou zeleň).
- Pro udržování a ochranu životního prostředí a kulturní krajiny:
 - Alternativně využívat zemědělskou půdu.
 - Zalesňovat zemědělskou velmi svažitou nebo jinak zcela nevhodnou půdu pro zemědělské využití.
 - Do územních plánů obcí zahrnout i půdu určenou k zalesnění.

Hodnocení: +

Návrh ÚP Slavoňov vymezuje přiměřené množství zastavitelných ploch v těsné návaznosti na zastavěné území a nepožaduje až na drobné výjimky zábor půdy vysoké bonity. Ve třech nejvýznamnějších lokalitách určuje prověření změn územními studiemi, v rámci kterých požaduje upřesnit způsob dopravního napojení lokalit, parcelaci území, způsob dopravní obsluhy území, vymezení veřejných prostranství a řešení zástavby území tak, aby byly pozemky účelně využity.

V souladu s uvedeným koncepčním je materiálem Územní plán Slavoňov tím, že vytváří podmínky pro environmentálně příznivá opatření v krajině a dále vymezuje část stávajících zemědělských ploch vně zastavěného území, ohrožených erozí a nestabilitou, jako plochy smíšené nezastavěného území – přírodní, zemědělské (NSpz) s přednostním využitím pro trvalé zatravnění a zároveň ve všech zemědělských plochách umožňuje mimo zemědělského obhospodařování realizaci opatření pro ekologickou stabilizaci krajiny (remízky, meze, stromořadí apod.).

1.2.11 Koncepce rozvoje cyklistické dopravy Královéhradeckého kraje - aktualizace

Dokument schválený Zastupitelstvem Královéhradeckého kraje (zpracovatel Centrum dopravního výzkumu, v. v. i.) usnesením ZK/8/481/2009 ze dne 10.09.2009 ve znění usnesení ZK/9/576/2009 ze dne 22.10.2009 aktualizuje Koncepci rozvoje cyklistické dopravy z roku 2003 (zpracovatel SURPMO, a.s.) a jeho cílem je zjištění aktuálního stavu sítě cyklistických tras a cyklostezek v kraji a navržení krátkodobých i dlouhodobých řešení vedoucích k rozvoji cyklo dopravy a cykloturistiky na území Královéhradeckého kraje s ohledem na programovací období 2009 - 2015. Územím obce Slavoňov neprochází žádná značená cyklotrasa a koncepcí rozvoje cyklistické dopravy nejsou nové úseky cyklotras nejsou v řešeném území požadovány.

Hodnocení: +

Územní plán Slavoňov nad rámec požadavků koncepčního materiálu kraje usiluje o zvýšení bezpečnosti a vymezuje zastavitelnou plochu Z 18 pro komunikaci pro pěší a cyklisty v území mezi Slavoňovem a Blažkovem. Územní plán dále umožňuje realizaci cyklotras v plochách dopravní infrastruktury, v plochách zemědělských, v plochách lesních a v plochách smíšených nezastavěného území – přírodních, zemědělských.

1.2.12 Plán oblasti povodí Horního a středního Labe

Plán oblasti povodí Horního a středního Labe vstoupil v platnost dne 22.12.2009. Program opatření se skládá z návrhu opatření, které jsou obsaženy v jednotlivých kapitolách plánu. Jedná se zejména o tzv. dobré postupy, návrhy na výstavbu čistíren odpadních vod a kanalizačních systémů, odstranění starých ekologických zátěží, ochrana vod před znečištěním ze zemědělských zdrojů a dalších.

Obec Slavoňov je situována ve vodním útvaru Metuje po ústí do toku Labe (ID útvaru povrchových vod 10202000). Ekologický stav obou vodních útvarů je nevyhovující z důvodů nedostatečného odkanalizování a čištění komunálních odpadních vod a nevhodné aplikace hnojiv na ochranu rostlin. Pro Slavoňov z dokumentu vyplývají pouze obecné požadavky na ochranu vod před znečištěním dusičnany ze zemědělských zdrojů (opatření LA 100127), případně vzhledem k rozvojovým plochám výroby a skladování požadavek na snížení znečištění z průmyslových odpadních vod (opatření LA 100125). Tato ani další opatření, směřující k ochraně vodní fauny se nepromítají do procesu územního plánování (LA100194 Obnova rybích úkrytů a jiných stanovišť, LA100196 Zajištění migrační propustnosti vodního toku, LA100198 Nevhodné využívání území v nivě, LA100206 Ochrana obojživelníků, LA100234 Průzkumný monitoring).

Hodnocení: +

Návrh ÚP Slavoňov nad rámec požadavků a listů opatření plánu oblasti povodí vytváří podmínky pro odkanalizování obce a bezpečnou likvidaci splaškových vod na ČOV a tím zlepšení čistoty povrchových i podzemních vod.

1.2.13 Koncepce protipovodňové ochrany Královéhradeckého kraje

Koncepce hodnotí stávající protipovodňová opatření a navrhuje nová v rámci jednotlivých dílčích povodí v souvislostech posouzení celého území kraje. Na území obce Slavoňov není vymezeno záplavové území, z koncepce nevyplývají pro řešené území žádné požadavky.

Hodnocení: +

Nad rámec Koncepce protipovodňové ochrany KHK je pro zvýšení retenční schopnosti území navrženo členění zemědělské krajiny, zejména vymezením funkčních ploch smíšených nezastavěného území – přírodních, zemědělských, které umožní realizaci ochrany území před erozními vlivy.

1.2.14 Regionální surovinová politika Královéhradeckého kraje

Regionální surovinová politika Královéhradeckého kraje byla zpracována v říjnu 2003 (Česká geologická služba, Praha, ČSG – Geofond Praha) a jejím cílem je vymezit možnosti hospodárného nakládání s nerostným bohatstvím Královéhradeckého kraje, definovat kroky k dosažení ochrany nerostných surovinových zdrojů a vytvořit podkladový materiál pro rozhodovací činnost orgánů krajské samosprávy, zpracovatelů územně plánovací dokumentace, pro tvorbu plánů rozvoje kraje a krajských plánů odpadového hospodářství ve vztahu k problematice využívání neobnovitelných přírodních zdrojů. Proto je jedním z úkolů, které politika navrhuje, zapracování hlavních požadavků a závěrů surovinové politiky kraje do nově připravované ÚPD v území jeho působnosti či do doplňků již přijaté dokumentace s cílem vytvořit předpoklady promítnutím do ÚPD k plnění hlavních cílů surovinové politiky v příslušném území, především respektování základních prvků ochrany nerostných zdrojů, a zákonných limitů území v řešeném období.

Hodnocení: 0

Pro území obce Slavoňov nevyplývají z předmětné koncepcie konkrétní požadavky.

2. ZHODNOCENÍ VZTAHU ÚP SLAVOŇOV K CÍLŮM OCHRANY ŽIVOTNÍHO PROSTŘEDÍ PŘIJATÝM NA VNITROSTÁTNÍ ÚROVNI

Návrh Územního plánu Slavoňov byl v Kap.1 srovnán s prioritami a hlavními cíli koncepčních dokumentů pro oblast životního prostředí na národní a krajské úrovni. Návrh ÚP Slavoňov z těchto strategických koncepčních dokumentací vychází a územně zpřesňuje část záměrů v nich obsažených.

Návrh Územního plánu Slavoňov je s cíli nadřazených strategických dokumentů v souladu.

3. ÚDAJE O SOUČASNÉM STAVU ŽIVOTNÍHO PROSTŘEDÍ V ŘEŠENÉM ÚZEMÍ A JEHO PŘEDPOKLÁDANÉM VÝVOJI, POKUD BY NEBYLA ÚZEMNĚ PLÁNOVACÍ DOKUMENTACE UPLATNĚNA

3.1 Vymezení území

Obec Slavoňov má 275 obyvatel (k 1. 1. 2014) a rozlohu 393 ha. Obec spadá do správního obvodu obce s rozšířenou působností Nové Město nad Metují, je součástí správního území Královéhradeckého kraje. Obec je členěna do dvou katastrálních území - Blažkov u Slavoňova a Slavoňov a sousedí s obcemi Libchyně, Mezilesí, Bohdašín, Ohnišov a Nové Město nad Metují. (www.risy.cz).

Obr. 3.1: Území obce Slavoňov (zdroj <http://geoportal.gov.cz>)

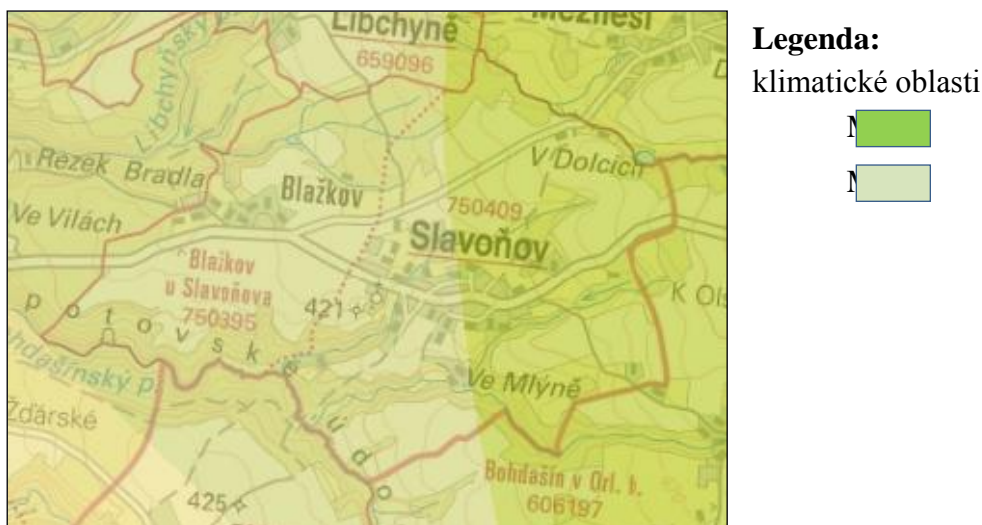


3.2 Základní charakteristiky stavu životního prostředí v dotčeném území

3.2.1 Klimatologická charakteristika

Klimatologicky patří řešené území k mírně teplé oblasti, v jemnějším členění se jedná o oblasti MT5 a MT7 (podle Quitt, 1971). Pro klimatickou oblast MT5 je typické normální až krátké léto, mírné až mírně chladné, suché až mírně suché, přechodné období normální až dlouhé, s mírným jarem a mírným podzimem, zima je normálně dlouhá, mírně chladná, suchá až mírně suchá s normální až krátkou sněhovou pokrývkou. Klimatická oblast MT7 je charakterizována jako oblast, kde léto je normálně dlouhé, mírné, mírně suché, přechodné období je krátké, s mírným jarem a mírně teplým podzimem, zima je normálně dlouhá, mírně teplá, suchá až mírně suchá s krátkým trváním sněhové pokrývky.

Obr. 3.2: Klimatické oblasti (zdroj <http://mapy.nature.cz/>)



Tab. 3.1: Charakteristika klimatických oblastí MT5 a MT7 (Quitt, 1971)

Klimatická charakteristika	MT5	MT7
Počet letních dnů	30 - 40	30 - 40
Počet dnů s průměr. tepl. 10 °C a více	140 – 160	140 – 160
Počet mrazových dnů	130-140	110 – 130
Počet ledových dnů	40 - 50	40 - 50
Prům. teplota v lednu (°C)	-4 - -5	-2 - -3
Prům. teplota v dubnu (°C)	6 - 7	6 - 7
Prům. teplota v červenci (°C)	16 – 17	16 – 17
Prům. teplota v říjnu (°C)	7 - 8	7 - 8
Prům. poč. dnů se srážkami 1mm a více	100 - 120	100 - 120
Srážkový úhrn ve vegetačním období v mm	350-450	400 - 450
Srážkový úhrn v zimním období v mm	250 – 300	250 – 300
Počet dnů se sněhovou pokrývkou	60-100	60 - 80
Počet dnů zamračených	120 - 150	120 - 150
Počet dnů jasných	50-60	40 - 50

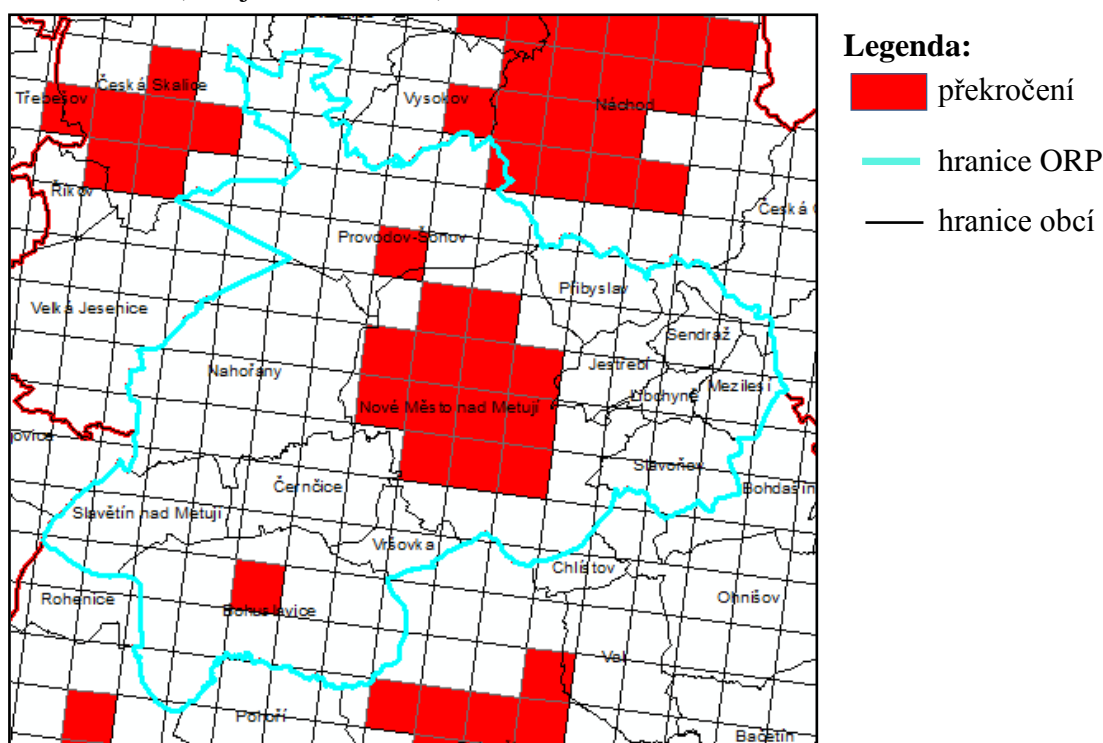
3.2.2 Kvalita ovzduší

Zákon č. 201/2012 Sb, o ochraně ovzduší stanovuje imisní limity pro vybrané znečišťující látky. Každoročně jsou vymezovány oblasti s překročením imisních limitů hromadně pro všechny znečišťující látky, které jsou sledovány z hlediska ochrany lidského

zdraví i z hlediska ochrany ekosystémů. Jedná se o koncentrace PM_{10} , $PM_{2,5}$, NO_2 , olova, benzenu, CO , SO_2 , benzo(a)pyrenu, kadmia, arsenu, niklu a přízemního ozonu.

Dle ročenky Českého hydrometeorologického ústavu Znečištění ovzduší na území České republiky v roce 2013 byl na území ORP Nové Město nad Metují překročen imisní limit pro ochranu zdraví lidí pro roční průměrné koncentrace **benzo(a)pyrenu** (na 16,3 % plochy ORP). Uvedené imisní limity byly na území ORP Nové Město nad Metují překročeny i v letech 2007, 2008, 2011, 2012, vždy ale plochou menší než 10%. Na samotném území obce Slavoňov k překročení imisního limitu nedošlo.

Obr. 3.3: Překročení imisního limitu pro benzo(a)pyren na ORP Nové Město nad Metují v roce 2013 (zdroj www.chmi.cz)



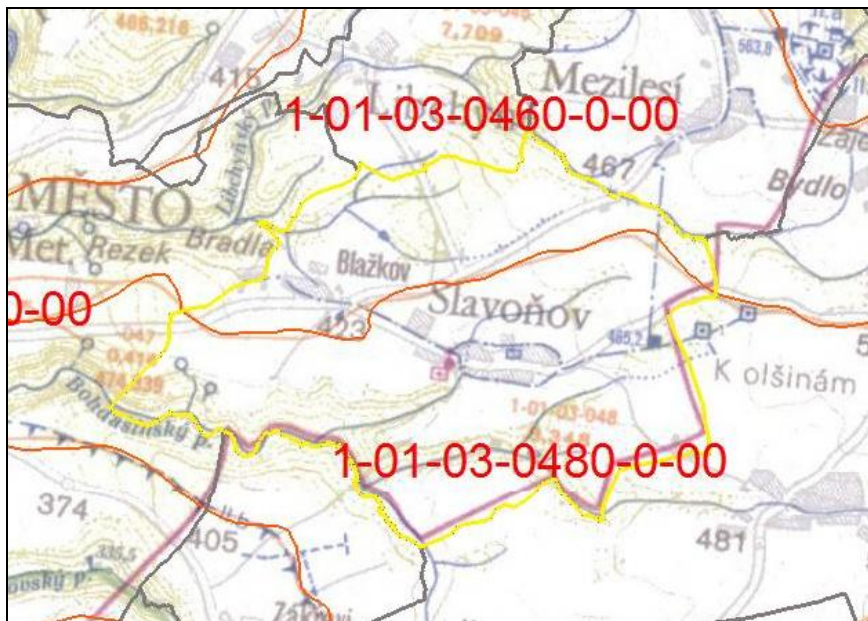
Hlavním zdrojem znečištění ovzduší polycyklickými aromatickými uhlovodíky, jejichž sledovaným zástupcem je benzo(a)pyren, je nedokonalé spalování fosilních paliv. V menších obcích se zpravidla jedná o sezónní znečištění z vytápění domácností, které se přes provedenou plynofikaci navracejí k používání tuhých paliv a zároveň často spalují i odpady. Důležitým kontinuálním zdrojem PAHs je doprava.

3.2.3 Voda

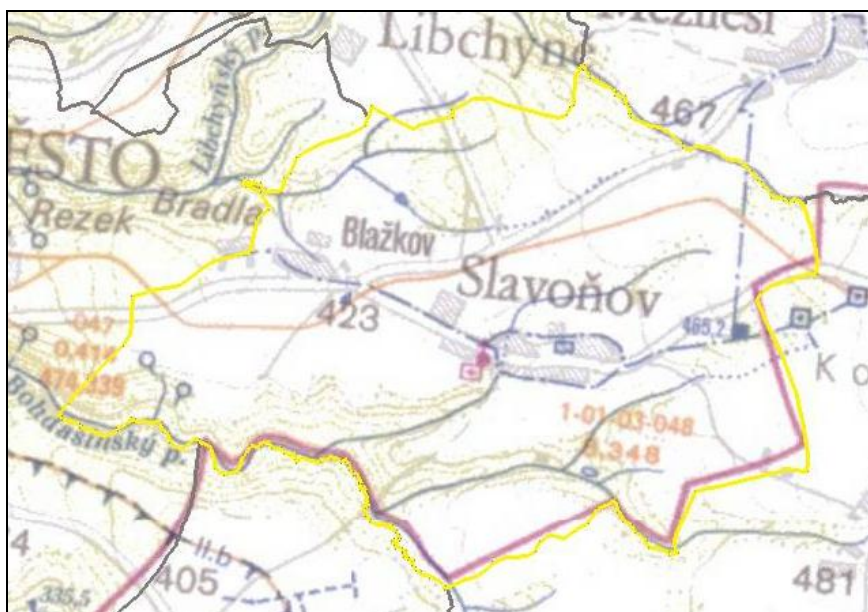
Povrchové vody

Řešené území se nachází v povodí řeky Labe. Území je odvodňováno Libchyňským a Bohdašínským potokem (čísla hydrologického pořadí 1-01-03-0460-0-00 a 1-01-03-0480-0-00), oba toky ústí do Metuje.

Obr. 3.4: Hydrologická povodí 4. řádu (zdroj <http://heis.vuv.cz>)



Obr. 3.5: Vodohospodářská mapa (zdroj <http://heis.vuv.cz>)



Na území obce se nenachází záplavové území ani ochranná pásma vodních zdrojů.

Podzemní voda

Sledované území náleží k hydrogeologickému rajónu základní vrstvy horniny krystalinika, proterozoika a paleozoika, náleží do hydrogeologického rajónu 6420 Krystalinikum Orlických hor v povodí Metuje, oblasti povodí horního a středního Labe, hlavní povodí Labe. Krystalinikum Orlických hor, vyvinuté převážně jako krystalické břidlice metamorfované do různého stupně, neumožňuje vytvoření významného zvodnění. Jejich propustnost je vázána výhradně na pukliny, které jsou sice díky silné tektonické expozici velmi hojné, avšak sepnuté nebo zatěsněné produkty větrání okolní horniny, které jsou často jílovitého charakteru. Proto i puklinová propustnost krystalinika je velmi malá.

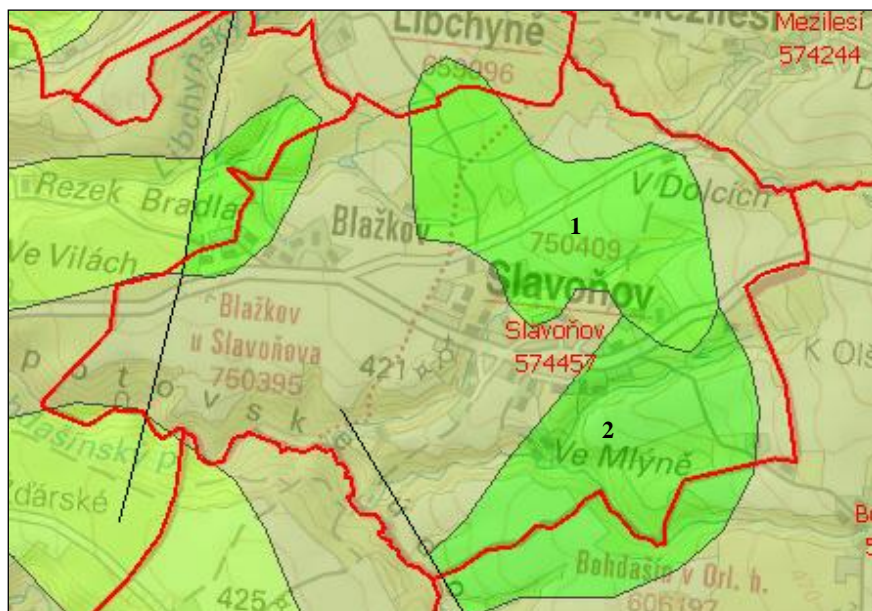
Chráněné oblasti akumulace podzemních vod - CHOPAV

Nejsou zde území chráněná pro akumulaci vod.

3.2.4 Geologie, geomorfologie

Celé území obce spadá geologicky do regionu Českého masivu, převážně prekambriického stáří, pouze v severovýchodní části mezozoického stáří. V západní části území se nacházejí horniny typu fylity, v severovýchodní části jílovce, prachovce, pískovce, slepence, v jihovýchodní části vulkanity a metavulkanity.

Obr. 3.6: Geologická mapa České republiky (zdroj <http://geoportal.gov.cz>)



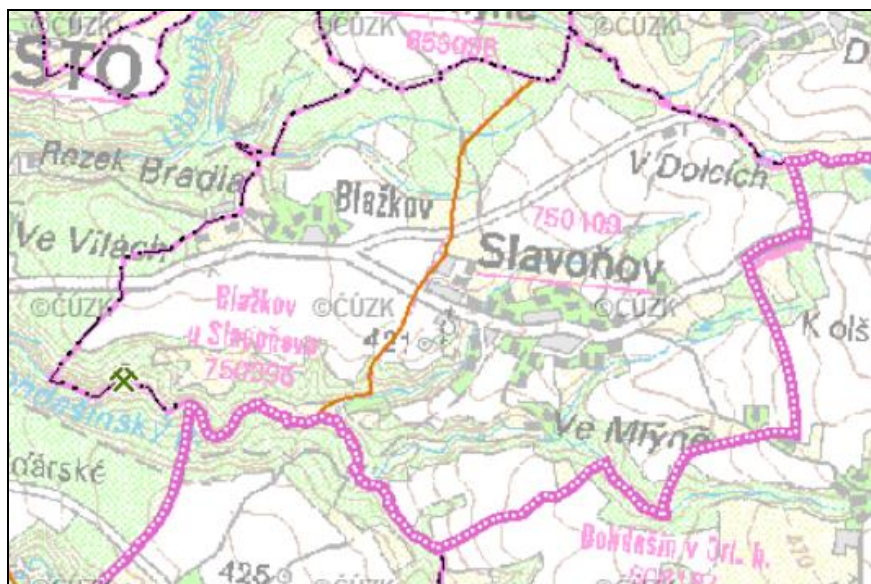
Legenda:

- 1** mezozoikum
Českého masivu, převážně
marinní – jílovce, prachovce,
pískovce, slepence
- 2** prekambriické a
paleozoické vulkanity a
metavulkanity – zelené
břidlice
- prekambrium,
paleozoikum - fylity

Geomorfologicky náleží řešené území do hercynského systému, provincie Česká vysočina, subprovincie Krkonošsko-jesenická soustava, Orlické oblasti, celku Podorlická pahorkatina, podcelku Náchodská vrchovina, okrsku Ohnišovská vrchovina (zdroj Národní geoportál INSPIRE).

Na katastrálních územích obce se nenacházejí lokality ohrožené sesuvy, poddolovaná území ani chráněná ložisková území. V katastrálním území Blažkova jsou evidovány lokality s vlivem důlní činnosti – staré štoly „Mertova díra“ a „Štola“, tato díla byla spojena s těžbou polymetalických rud, která byla ukončena dříve než v 18. století.

Obr. 3.7: Vlivy důlní činnosti – hlavní důlní díla (zdroj <http://www.geofond.cz>)

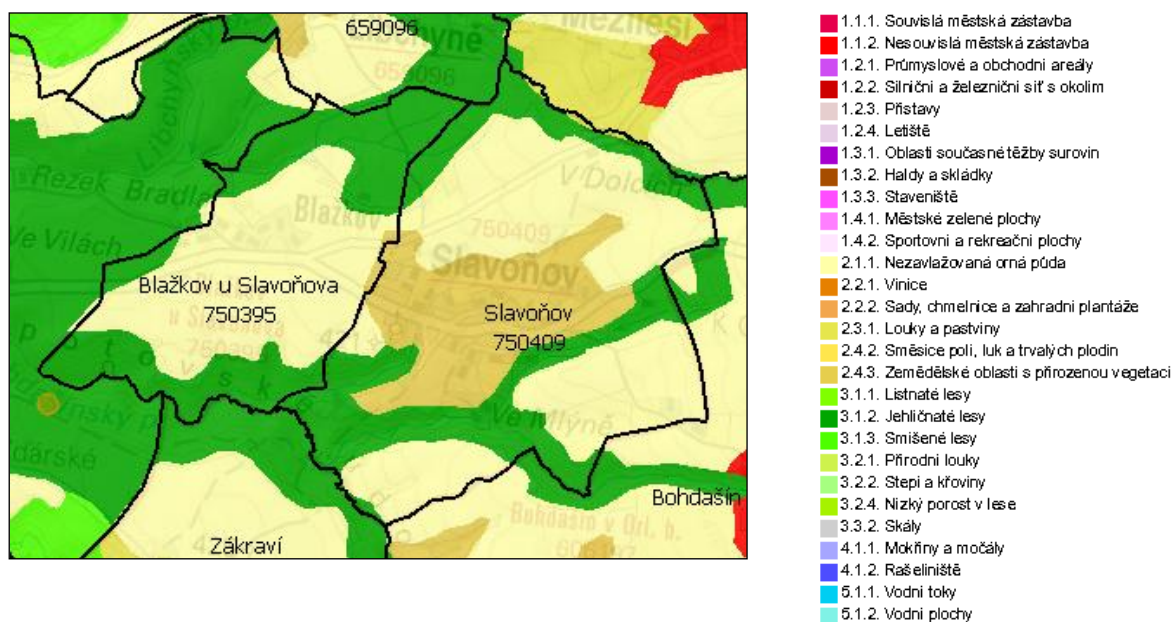


3.2.5 Krajinový pokryv, půdní fond

Krajinový pokryv

Katastrální území obce je pokryto zemědělskou půdou (cca 65%), na které převažuje orná půda, v menší míře pak lesy (28%). (zdroj www.risy.cz).

Obr. 3.8: Krajinový pokryv Slavoňova (CORINE Land Cover 2006, <http://geoportal.gov.cz>)

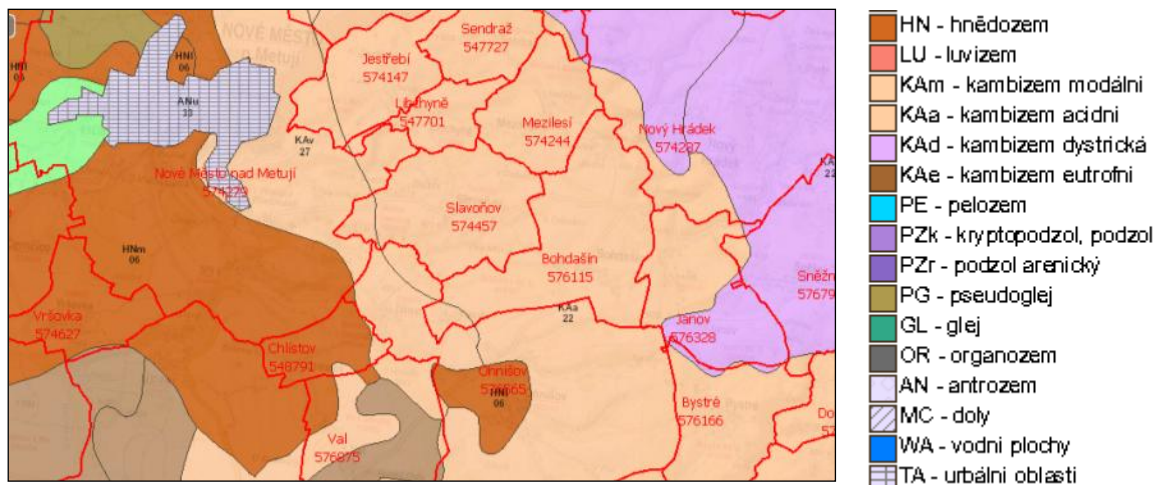


Dle kategorií CORINE Land Cover náleží převážná část obce do skupiny 2.1.1 nezavlažovaná orná půda, dále do skupiny 2.4.3 zemědělské oblasti s přirozenou vegetací a na okrajích obce se vyskytují jehličnaté lesy.

Půda

Dominantním půdním typem na území obce je typ kambizem kyselá, v západní části kambizem vyluhovaná – viz Obr. 3.9.

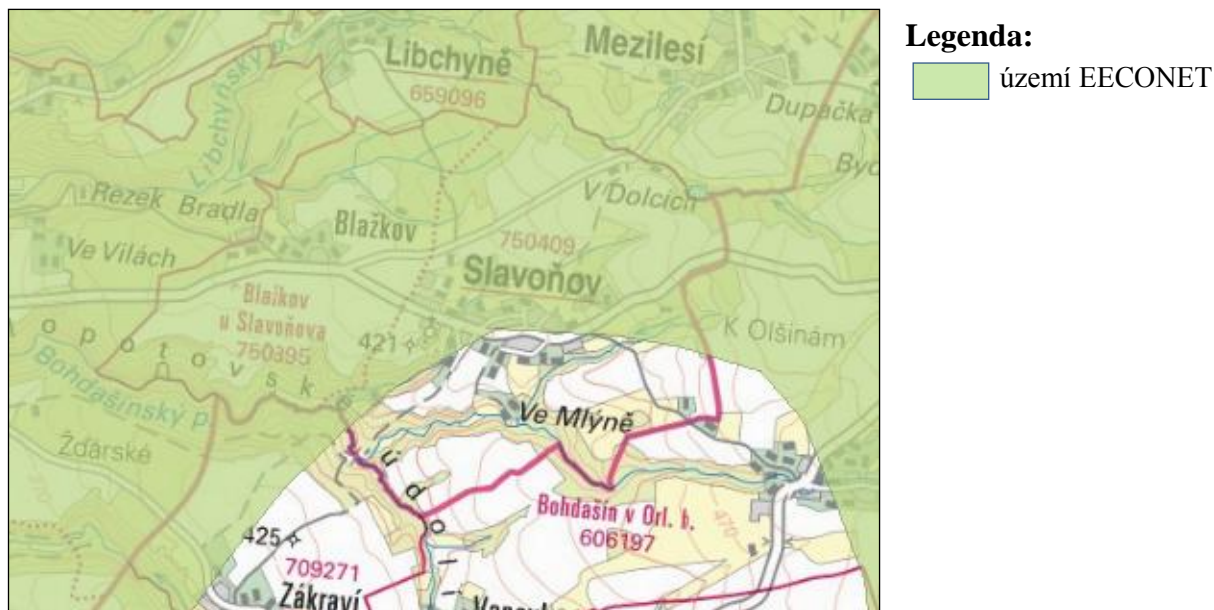
Obr. 3.9: Půdní mapa (zdroj <http://geoportal.gov.cz>)



3.2.6 Ochrana přírody

Na území obce Slavoňov není vyhlášena evropsky významná lokalita soustavy Natura 2000, ptačí oblast ani chráněné území. Území obce částečně spadá zóny zvýšené péče o krajinu evropské ekologické sítě (European Ecological Network - EECONET).

Obr. 3.10: Území sítě EECONET (zdroj <http://mapy.nature.cz/>)



Síť EECONET zahrnuje kategorie území se zvláštním statutem a

- klade si za cíl vytvořit společnou územně propojenou síť, zabezpečující ochranu, obnovu a nerušený vývoj ekosystémů a krajín nesporného evropského významu, integrovanou s ostatními způsoby využití. Tento projekt v současné době není v ČR zabezpečen legislativně, ani ekonomicky (není zakotveno v zákonu č. 114/92 Sb.). Zatímco územní systémy ekologické stability (ÚSES) představují naši národní ekologickou síť. EECONET rozšiřuje tuto síť o tzv. zóny zvýšené péče o krajinu. Klíčová území EECONET jsou části krajiny se soustředěnými přírodními hodnotami celonárodního a celoevropského významu.
- Síť EECONET má být funkčně způsobilá, vědecky zdůvodněná a územně propojená síť vybraných území s vysokou úrovní péče o krajinu. Funkční způsobilost je dána územním propojením částí členských států, využívaných zvláště šetrně s ohledem na vysokou biologickou rozmanitost. Formálně se skládá z:

Jádrových území (core areas), která jsou přírodní nebo přírodě blízká, která obsahují ekosystémy, stanoviště, krajiny, nebo populace druhů. Jádrová území představují základní stavební kameny panevropské ekologické sítě a zahrnují reprezentativní ukázky všech typů ekosystémů v podobě schopné trvalé existence. Zahrnují nejcennější ukázky přírodní krajiny členských států EU, které mají nesporně celoevropský význam pro uchování biologické rozmanitosti Evropy podle přírodovědeckých, jednotných a kontrolovatelných kritérií.

Biologických koridorů (corridors), které je propojují a umožňují prostorovou komunikaci organismů. Koridory propojují klíčová území způsobem, který dosud umožňuje dálkovou migraci organismů uznávaného evropského významu. V rámci konceptu EECONET jsou převzaty vybrané biokoridory ÚSES nepochybného nadregionálního významu.

Zón zvýšené péče o krajinu (buffer zones a nature development areas), které izolují jádrová území systému od negativních vlivů zvenčí a zajišťují příznivé prostředí pro zotavení a "měkkou" turistiku a rekreaci (obvykle se statutem přírodních parků (LÖW, MÍCHAL 2003). Zahrnují v konceptu EECONET přibližně 20 - 25% území našeho státu. Jejich primární funkcí je chránit klíčová území a ekologické koridory EECONET před nepříznivými vnějšími vlivy. Mezi hodnotami zasluhující zvýšenou péči jsou vždy jak hodnoty přírodní, tak i kulturní. (zdroj www.cspop.cz)

Vlastní realizace EECONET bude ve státech Evropského společenství nutně navazovat na soustavu NATURA 2000, v ČR a SR pak na nadregionální a regionální ÚSES. Soustava NATURA 200 se stane páteří EECONET, v jejímž rámci bude rozšiřována o zóny zvýšené péče v krajině s polyfunkčně využívanými ekosystémy, ve kterých je možné udržovat všechny ekonomické činnosti, které nejsou v rozporu s cíli jejich udržení (lze provádět např. extenzivní pastvu, přírodě blízké zemědělské a lesní hospodářství) (LÖW, MÍCHAL, 2003)

Severní část území je **migračně významným územím** pro velké savce.

Obr. 3.11: Průchodnost krajiny pro velké savce (<http://mapy.nature.cz/>)



Územní systém ekologické stability (dále ÚSES) je podle § 3 písmene a) zákona č. 114/1992 Sb. o ochraně přírody a krajiny vzájemně propojený soubor přírodních i pozměněných, avšak přírodě blízkých ekosystémů, které udržují přírodní rovnováhu. Hlavním smyslem ÚSES je posílit ekologickou stabilitu krajiny zachováním nebo obnovením stabilních ekosystémů a jejich vzájemných vazeb. Na území obce Slavoňov jsou územním plánem vymezeny skladebné části místního ÚSES, vyšší (regionální, nadregionální) ÚSES nejsou na území obce zastoupeny.

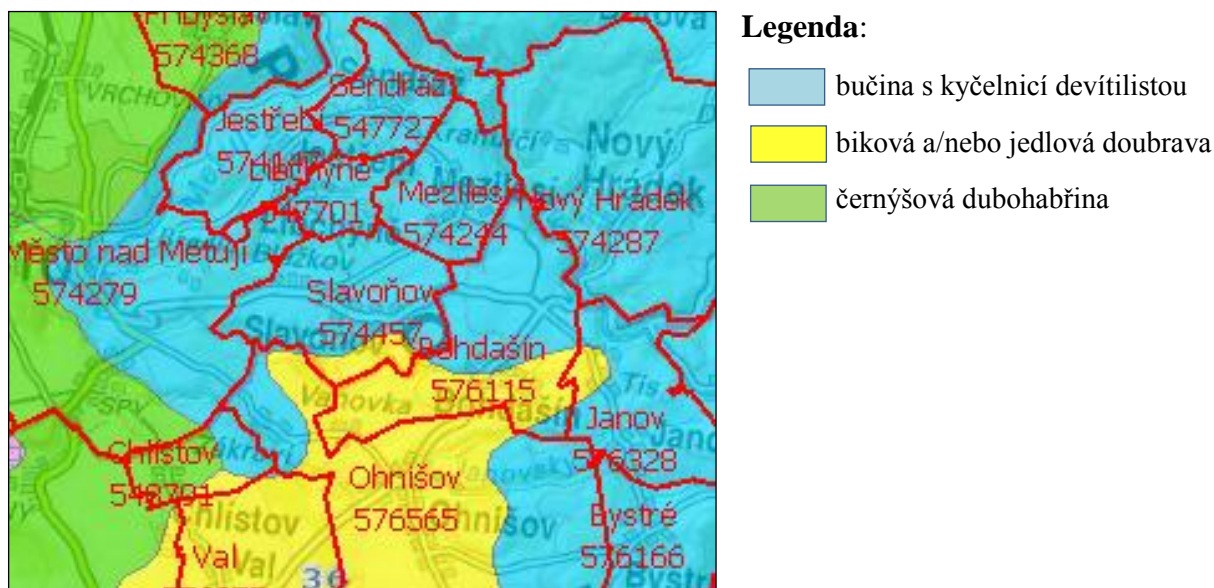
Významné krajinné prvky (VKP) jmenovitě uvedené ustanovením § 3 písmeno b) zákona č. 114/1992 Sb., o ochraně přírody a krajiny, ve znění pozdějších předpisů, v řešeném území se jedná především o lesy, vodní toky a jejich údolní nivy.

3.2.7 Flóra, fauna

Regionálně fytogeografické členění ČR řadí území obce Slavoňov do oblasti Mezofytika, obvodu Českomoravského mezofytika, okresu Orlické podhůří ve vegetačním stupni suprakolinním.

Za předpokladu vyloučení jakékoliv další činnosti člověka by se na území obce pravděpodobně nacházely bučiny s kyčelnicí devítilistou, v jižní části bikové nebo jedlové doubravy (dle mapy potenciální přirozené vegetace).

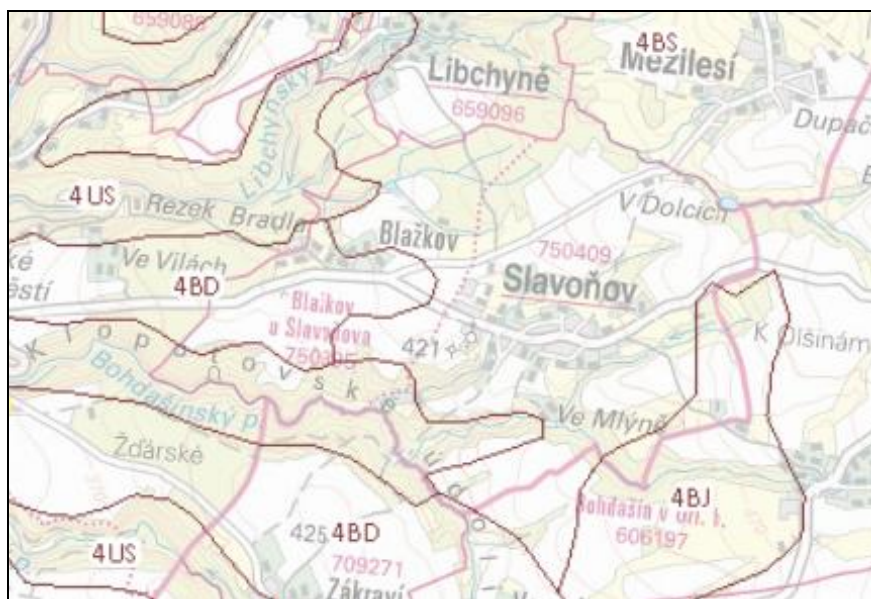
Obr. 3.12: Potenciální přirozená vegetace (zdroj <http://geoportal.gov.cz>)



Podle biogeografického členění se na území obce vyskytují biochory 4. vegetačního stupně – převažují erodované plošiny na kyselých metamorfitech (4BS), na k.ú. Blázkov u Slavoňova zasahují erodované plošiny na opukách (4BD) a výrazná údolí v kyselých metamorfitech (4US). Při východním okraji k.ú. Slavoňov se nachází i erodované plošiny na bazickém krystaliniku (4BJ) – viz Obr. 3.13.

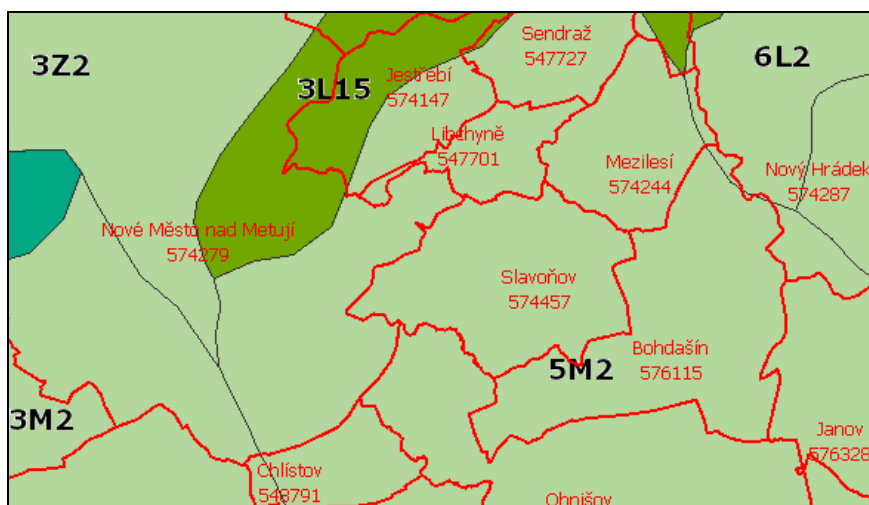
Zaznamenaná četnost výskytu zvláště chráněných druhů rostlin a živočichů je v obou katastrálních územích nízká (<http://mapy.nature.cz/>).

Obr. 3.13: Biochory (zdroj <http://mapy.nature.cz/>)



3.2.8 Typologie krajiny

Obr. 3.14: Typologie krajiny (zdroj <http://geoportal.gov.cz>)



Legenda:

- 3 vrcholně středověká sídelní krajina Hercynica
- 5 pozdně středověká krajina Hercynica
- 6 novověká sídelní krajina Hercynica
- M lesozemědělské krajiny
- L lesní krajiny
- 2 krajiny vrchovin Hercynia
- 15 krajiny zaříznutých údolí

Typologie krajiny v České republice a popis krajiny z hlediska jejich přírodních, socioekonomických a kulturně historických vlastností jsou hodnoceny s použitím třech rámcových krajinných typologických řad (Rámcové krajinné typy, Löw a kol., 2006):

- I. rámcové typy sídelních krajin
- II. rámcové typy využití krajin
- III. rámcové typy georeliéfu krajin

Podle osídlení lze z hlediska typologie krajiny zařadit území obce Slavoňov k pozdně středověké krajině Hercynica (5), dle využití krajiny do oblasti lesozemědělské (M) a dle reliéfu se jedná o krajinu vrchovin Hercynia (2) - viz Obr. 3.14.

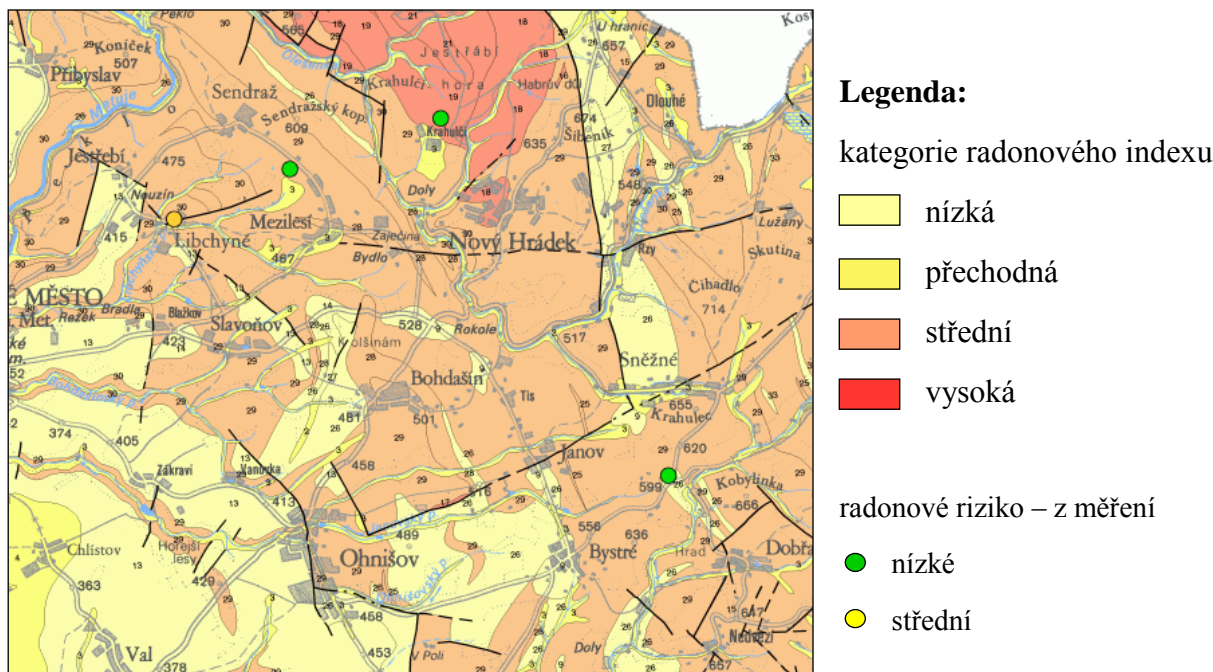
3.2.9 Radonový index geologického podloží

Radonový index geologického podloží určuje míru pravděpodobnosti, s jakou je možno očekávat úroveň objemové aktivity radonu v dané geologické jednotce. Hlavním zdrojem radonu, pronikajícího do objektů, jsou horniny v podloží stavby. Vyšší kategorie radonového indexu podloží proto určuje i vyšší pravděpodobnost výskytu hodnot radonu nad 200 Bq.m^{-3} v existujících objektech (hodnota EOAR – ekvivalentní objemové aktivity

radonu). Tím indikuje i míru pozornosti, kterou je nutno věnovat opatřením proti pronikání radonu z podloží u nově stavěných objektů.

Kategorie radonového indexu geologického podloží vyjadřuje statisticky převažující kategorii v dané geologické jednotce. V řešeném území převažuje **střední** kategorie radonového indexu, s místním výskytem nízké a přechodné kategorie.

Obr. 3.15: Mapa radonového indexu (<http://www.geology.cz>, mapový list 14-11B Nové Město nad Metují)



Převažující kategorie radonového indexu neznamená, že se u určitého typu hornin při měření radonu na stavebním pozemku setkáme pouze s jedinou kategorií radonového indexu. Dle informací ČGÚ zpravidla přibližně 20% až 30% měření spadá do jiné kategorie radonového indexu, což je dáno lokálními geologickými podmínkami měřených ploch. Proto vždy před zahájením konkrétní stavby musí být provedeno měření radonu v podloží, aby byly zohledněny lokální, mnohdy velmi proměnlivé geologické podmínky.

3.2.10 Archeologická naleziště, historické památky

Celé území obce je ve smyslu ustanovení § 22 odst. 2 zákona č. 20/1987 Sb. o státní památkové péči, ve znění pozdějších předpisů, územím s archeologickými nálezy. Z této skutečnosti vyplývá pro stavebníky povinnost již v době příprav stavební činnosti vč. zemních prací, tento záměr oznámit Archeologickému ústavu Akademie věd Praha, umožnit jemu nebo jiné organizaci, popřípadě fyzické osobě s povolením MK (tzn. oprávněné organizaci) k provádění archeologických výzkumů, provést na dotčeném území záchraný archeologický výzkum. Konkrétní realizace stavebních činností se doporučuje konzultovat s oprávněnými organizacemi v dostatečném předstihu.

Na území obce jsou registrována území a archeologickými nálezy (kategorie UAN II):

SAS: 14-11-08/9 ZSO Bradla vyznačuje pravděpodobnou polohu ZSO Bradla.

Ves Bradla je uváděna roku 1459 (in villa Bradli...). Dále je zmiňována ve smlouvě z roku 1527. Ves se vylidňuje po roce 1534, roku 1540 byla prodána s platy tří lidí městu (Nové Město n.M.), nedlouho poté ji opouštějí i poslední obyvatelé a ves zanikla. Ves se již v roce 1548 neuvádí. Ves byla původně kladena k hradu Výrovu, dnes je hledána v místech dnešní osady Bradla, která vznikla na počátku 18. století. Dosud se ji nepodařilo nalézt.

SAS: 14-11-08/13 Ves Blažkov UAN II vymezuje pouze intravilán vsi.

Osada (ves) Blažkov je poprvé zmiňována roku 1459 (in villa Blazkowie). Další zmínky 1545/1527 (ves Blazkow), 1654 (Blaasskow).

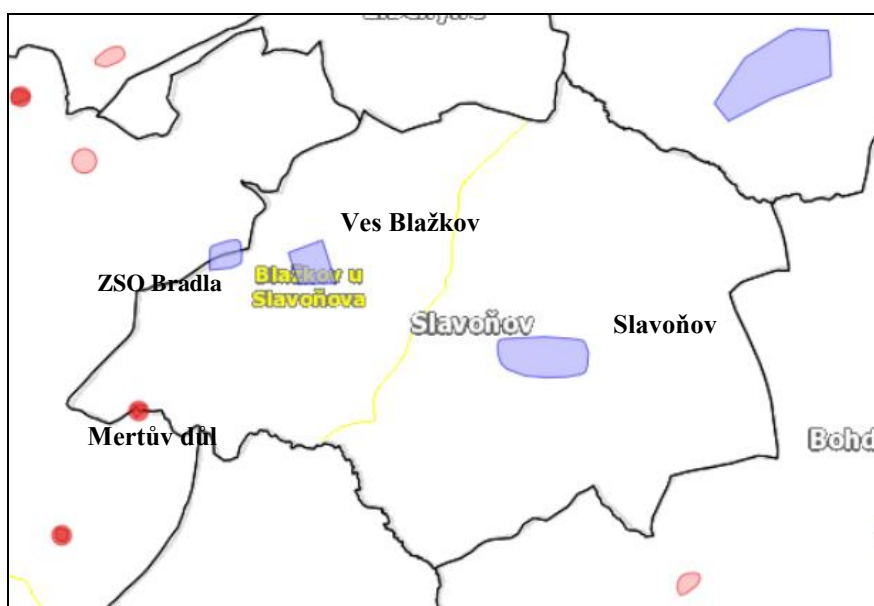
SAS: 14-11-09/4 Slavoňov

Ves Slavoňov je poprvé připomínána 1384, kdy je zde uváděn kostelík. Ten zanikl po husitských válkách. Na témže místě byl v roce 1544 postaven nový opět dřevěný zasvěcený sv. Martinu.

SAS: 14-11-08/10 Mertův důl

Hornická stařina obnovena (neúspěšně) roku 1783. Stříbrnou rudu v těchto místech údajně našel sedlák Merta z Blažkova v 15.století a sám se pustil do dolování. Roku 1550 si měšťan Mareček vypůjčil od jednoho horníka německy psanou knihu o dolování, ve které byly snad uvedeny "novoměstské stříbrné doly". Roku 1745 byla vykopána štola. V okolí tzv. "Mertova dolu" byla nalezena bronzová sekerka s tulejkou, která se dostala do sbírky pana Rydla v Nahořanech.

Obr. 3.16: Území s archeologickými nálezy – Slavoňov (zdroj <http://twist.up.npu.cz/>)



Zbávající území obce spadá do kategorie UAN III. - území, na němž nebyl dosud rozpoznán a pozitivně prokázán výskyt archeologických nálezů a ani tomu nenasvědčují žádné indicie, ale jelikož předmětné území mohlo být osídleno či jinak využito člověkem, existuje 50 % pravděpodobnost výskytu archeologických nálezů.

V obci Slavoňov jsou předmětem památkové péče následující nemovité památky:

- kostel sv. Jana Křtitele, rejstříkové číslo 16867/6-1880
- venkovský dům čp. 31, rejstříkové číslo 34215/6-1879
- venkovský dům čp. 47, rejstříkové číslo 46293/6-1881
- venkovský dům čp. 61, rejstříkové číslo 41010/6-1878

Kostel sv. Jana Křtitele se zvonicí a márnicí je od 1. září roku 2014 prohlášen národní kulturní památkou.

3.2.11 Vývoj složek ŽP bez realizace územně plánovací dokumentace ve vztahu k posuzovaným záměrům

V případě, že by nebyl schválen Územní plán Slavoňov, zůstal by až do roku 2020 v platnosti stávající Územní plán obce Slavoňov, ze kterého přechází do ÚP Slavoňov značná část návrhových ploch. Návrh nového územního plánu naopak část zastavitelných ploch redukuje a převádí je do územních rezerv v plochách smíšených nezastavěného území přírodních zemědělských, čímž ochraňuje část nyní zastavitelného zemědělského půdního fondu a ve srovnání se stavem bez realizace územního plánu vytváří lepší podmínky pro zvýšení ekologické stability území a retenční schopnosti území ve vztahu k srážkovým vodám. Bez realizace ÚP by nedošlo k vymezení skladebných částí ÚSES, zajišťujících funkčnost územního systému ekologické stability.

Návrh ÚP Slavoňov oproti stavu bez realizace vytváří vhodnější podmínky pro ochranu přírody, migrační prostupnost, ochranu ZPF a harmonické vztahy v krajině. Ostatní složky životního prostředí by pravděpodobně bez realizace územního plánu nebyly nepříznivě ovlivněny.

4. CHARAKTERISTIKY ŽIVOTNÍHO PROSTŘEDÍ, KTERÉ BY MOHLY BÝT REALIZACÍ ZÁMĚRŮ ÚP VÝZNAMNĚ OVLIVNĚNY

Cílem územního plánu je vytvořit podmínky pro dostatečnou nabídku ploch pro zajištění udržitelného rozvoje obce a splnění požadavků nadřazené dokumentace při respektování pravidel na ochranu architektonických, urbanistických a přírodních hodnot řešeného území, a naopak zamezení neregulované výstavby nebo podnikatelských aktivit do volné krajiny mimo stávající zastavěné území.

Územní plán Slavoňov představuje svým obsahem a zaměřením koncepci z oblasti územního plánování, která stanoví rámec pro budoucí povolení záměrů uvedených příloze č. 1 zákona č. 100/2001 Sb., v platném znění a naplňuje tak ustanovení § 10a, odst. 1, písm. a), téhož zákona. Krajský úřad Královéhradeckého kraje v Závěru zjišťovacího řízení podle § 10i, odst. (3) zákona č. 100/2001 Sb., v platném znění, proto shledal nezbytnost komplexního posouzení vlivů územního plánu na životní prostředí.

Sledované záměry územního plánu přinesou nebo mohou přinést následující změny v oblasti životního prostředí:

- zábor půdy, změnu zemědělského půdního fondu, zábor PUPFL,
- změnu dopravní zátěže území,
- změnu emisní a hlukové zátěže území,
- zvýšení produkce odpadů a zvýšení rizika kontaminace životního prostředí,
- vliv na podzemní a povrchové vody,
- změnu odtokových poměrů ze zastavěných ploch,
- vliv na horninové prostředí,
- změnu vegetace, vliv na faunu,
- změnu vzhledu krajiny.

4.1 Změna zemědělského půdního fondu a PUPFL

Doprovodným jevem rozvojových záměrů situovaných na území obce Slavoňov je požadavek na zábor zemědělského půdního fondu o rozsahu 17,74 ha.

Při zpracování územního plánu musí být ve smyslu ustanovení § 5 odst. 1 zák. č. 334/1992 Sb. zajištěna ochrana zemědělského půdního fondu (ZPF). Podle ust. § 4. vyhlášky MŽP ČR č.13/1994 Sb., jsou zpracovatelé územně plánovací dokumentace povinni vyhodnotit předpokládané důsledky navrhovaného řešení rozvoje sídla na zemědělský půdní fond. Vyhodnocení požadavků na zábor ZPF dle vyhlášky 13/1994 Sb. je součástí Odůvodnění návrhu územního plánu.

Přehled požadavků na zábor ZPF ve vztahu k funkčnímu využití území je uveden v Tab. 4.1.

Tab. 4.1: Změna zemědělského půdního fondu [ha]

Kód funkce	Využití	Zábor ZPF [ha]
BV	Plochy bydlení v rodinných domech - venkovské	11,547
PV	Plochy veřejných prostranství	0,164
VS	Plochy smíšené výrobní	4,053
TI	Plochy technické infrastruktury - sítě	0,090
DS	Plochy dopravní infrastruktury silniční	0,350
VZ	Plochy výroby a skladování – zeměděl.výroba	0,074
ZO	Plochy zeleně ochranné a izolační	0,030
OV	Plochy občanského vybavení, veř. infrastruktura	0,252
OS	Plochy obč. vybavení, tělovýchovná a sportovní	0,513
Celkem zastavitelné plochy		17,100

Návrh Územního plánu Slavoňov vymezuje zastavitelné plochy s určením druhu plochy s rozdílným způsobem využití – členěno podle vyhlášky Ministerstva pro místní rozvoj č. 501/2006 Sb., o obecných požadavcích na využívání území. Z hlediska požadavků na zábor ZPF jsou nejvýznamnější zastavitelné plochy určené pro bydlení - plochy bydlení v rodinných domech venkovské a plochy VS – smíšené výrobní. Ostatní požadavky na zábor ZPF pro další funkční využití jsou minimalizovány.

Návrh ÚP Slavoňov ve srovnání se stávajícím ÚPSÚ včetně změn 1 až 5 snižuje požadavky na zábor ZPF v rozvojových plochách - snižuje rozlohu v lokalitách Z1 a Z22, dvě lokality o celkovém rozsahu 1,54 ha jsou chráněny jako územní rezerva pro budoucí plochy občanského vybavení (R1) a bydlení (R2) a využití plošně významnějších lokalit Z1, Z3 a Z8 podmiňuje pořízením územních studií.

4.1.1 BPEJ a třídy ochrany ZPF

Základní mapovací a oceňovací jednotkou pro zemědělské půdy je bonitovaná půdně ekologická jednotka (dále BPEJ), kterou je pětimístný číselný kód vyjadřující hlavní půdní a klimatické podmínky, které mají vliv na produkční schopnost zemědělské půdy a její ekonomické ohodnocení. Právním předpisem, kterým se stanovuje charakteristika bonitovaných půdně ekologických jednotek a postup pro jejich vedení a aktualizaci, je Vyhláška Ministerstva zemědělství č. 327/1998 Sb. v platném znění (vyhláška 546/2002 Sb.).

První číslice BPEJ označuje klimatický region. Klimatické regiony jsou označeny kódy 0 – 9 a byly vyčleněny na základě podkladů Českého hydrometeorologického ústavu v Praze výhradně pro účely bonitace zemědělského půdního fondu (ZPF) a zahrnují území s přibližně shodnými klimatickými podmínkami pro růst a vývoj zemědělských plodin. Obec Slavoňov leží v klimatickém regionu 7, který je mírně teplý, vlhký, s průměrnou roční teplotou 6° – 7°C. Pravděpodobný úhrn srážek je 650 – 750 mm/rok, pravděpodobnost suchých vegetačních období 5 – 15%.

Hlavní půdní jednotka, kterou určuje druhá a třetí číslice kódu BPEJ, je účelové seskupení půdních forem, příbuzných ekologickými vlastnostmi, které jsou charakterizovány morfogenetickým půdním typem, subtypem, půdotvorným substrátem, zrnitostí a u některých hlavních půdních jednotek výraznou svažitostí, hloubkou půdního profilu, skeletovitostí a stupněm hydromorfismu. V ČR jich bylo vyčleněno 78, z nichž se v plochách předpokládaných záborů zemědělských pozemků, navrhovaných Územním plánem Slavoňov vyskytují HPJ 29, 41, 50 a 68:

29 Kambizemě modální eubazické až mezobazické včetně slabě oglejených variet, na rulách, svorech, fylitech, popřípadě žulách, středně těžké až středně těžké lehčí, bez skeletu až středně skeletovité, s převažujícími dobrými vláhovými poměry.

41 Půdy jako u HPJ 40 (tj. půdy se sklonitostí vyšší než 12 stupňů, kambizemě, rendziny, pararendziny, rankery, regozemě, černozemě, hnědozemě a další, zrnitostně středně těžké lehčí až lehké, s různou skeletovitostí, vláhově závislé na klimatu a expozici), avšak zrnitostně středně těžké až velmi těžké s poněkud příznivějšími vláhovými poměry.

50 Kambizemě oglejené a pseudogleje modální na žulách, rulách a jiných pevných horninách (které nejsou v HPJ 48,49), středně těžké lehčí až středně těžké, slabě až středně skeletovité, se sklonem k dočasnému zamokření.

68 Gleje modální i modální zrašelinělé, gleje histické, černice glejové zrašelinělé na nivních uloženinách v okolí menších vodních toků, půdy úzkých depresí včetně svahů, obtížně vymežitelné, středně těžké až velmi těžké, nepříznivý vodní režim.

Třídy ochrany ZPF

Podle Metodického pokynu MŽP ČR č.j.: OOLP/1067/96 z října 1996 jsou pozemky dle charakteristiky dané kódem BPEJ zařazeny do tříd ochrany ZPF:

Do I. třídy ochrany jsou zařazeny bonitně nejcennější půdy v jednotlivých klimatických regionech, které je možno odejmout ze ZPF pouze výjimečně, a to převážně na záměry související s obnovou ekologické stability krajiny, případně pro liniové stavby zásadního významu. Do II. třídy ochrany jsou situovány zemědělské půdy, které mají v rámci jednotlivých klimatických regionů nadprůměrnou produkční schopnost. Ve vztahu k ochraně ZPF jde o půdy vysoce chráněné, jen podmíněně odnímatelné a s ohledem na územní plánování také jen podmíněně zastavitelné.

Do III. třídy ochrany jsou sloučeny půdy v jednotlivých klimatických regionech s průměrnou produkční schopností a středním stupněm ochrany, které je možno využít pro případnou výstavbu. Do IV. třídy ochrany jsou zařazeny půdy s převážně podprůměrnou produkční schopností v rámci jednotlivých klimatických regionů, s jen omezenou ochranou, využitelné i pro výstavbu. Do V. třídy ochrany jsou zařazeny zejména půdy s velmi nízkou produkční schopností. Většinou jde o půdy pro zemědělské účely postradatelné. U těchto půd lze předpokládat efektivnější nezemědělské využití. Jde většinou o půdy s nižším stupněm

ochrany s výjimkou vymezených ochranných pásem a chráněných území a dalších zájmů ochrany životního prostředí.

U tříd I a II je odejmutí ze ZPF problematické a podmíněné, u tříd III a IV je možné využití pro výstavbu, a pozemky zařazené do třídy V jsou k zástavbě doporučené.

Zastavitelné plochy návrhu ÚP Slavoňov jsou situovány v převážné většině na kambizemích BPEJ 7.29.14 nebo 7.50.11, které se řadí svou produkční schopností do III. třídy ochrany ZPF. V této bonitě je požadován zábor 89 % zemědělských půd vzhledem k celkovému navrženému urbanistickému řešení. Několik plošně méně významných ploch je situováno rovněž na kvalitní půdě, zařazené do stupňů přednosti I. a II. Dvě z nich převyšují rozlohu 0,5 ha – Z15 (VS) o rozsahu 0,54 ha v I. tř. ochrany ZPF a Z19 (BV) o rozsahu 0,625 ha na půdách ve II. tř. ochrany ZPF. Obě plochy byly již součástí schváleného ÚPSÚ Slavoňov a jeho změn. Tabulka 4.2 prezentuje požadované zábory ZPF podle tříd ochrany.

Tab. 4.2: Zábor ZPF v I. až V. třídě ochrany

Plocha, funkční využití		I. tř.	II. tř.	III. tř.	IV. tř.	V. tř.
Z1	BV			1,825		
Z2	PV			0,164		
Z3	BV			1,927		
Z4	BV			0,850		
Z5	BV			0,677		
Z6	BV			0,328		
Z7	BV			0,757		
Z8	BV			1,458		
Z9	BV			0,918		
Z10	BV			0,316		
Z11	OV	0,182		0,070		
Z12	OS			0,513		
Z13	ZO			0,030		
Z14	VZ	0,067				0,007
Z15	VS	0,524		0,959		
Z16	VS			2,570		
Z17	TI					0,090
Z18	DS		0,120	0,230		
Z19	BV		0,625			
Z20	BV		0,100	0,310		
Z21	BV			0,499		
Z22	BV			0,660		0,090
Z23	BV		0,130	0,077		
Celkem		0,773	0,975	15,165	0,000	0,187

Znázornění jsou obsahem grafické části návrhu Územního plánu Slavoňov - Výkres předpokládaných záborů půdního fondu, se zákresem všech zastavitelných ploch a identifikací druhů pozemků, které se na těchto plochách v současné době nacházejí.

4.1.2 Investice do půdy, cestní síť, pozemkové úpravy, ÚSES

V zemědělsky využívaných pozemcích obce Slavoňov byly vloženy investice do půdy za účelem zlepšení půdní úrodnosti, část zemědělské půdy je odvodněna. S investicemi vloženými do půdy jsou v konfliktu plochy Z1, Z3, Z6, Z15 a Z16. Plánovanou výstavbou by mohlo dojít k porušení melioračního zařízení a následnému zamokření pozemků, pokud by nebyl zohledněn průběh vedené meliorace, nebo pokud by nebyla meliorace pozemku nově zhotovena.

Stávající cestní síť je návrhem ÚP respektována a v území stabilizována. V území obce Slavoňov nebyly provedeny pozemkové úpravy a ani nejsou plánovány (www.eagri.cz).

V plochách zemědělských návrh ÚP Slavoňov umožňuje podmínkami využití ploch realizaci liniových a plošných porostů pro ekologickou stabilizaci krajiny. Část zemědělsky využívaných ploch je návrhem územního plánu vymezena jako plochy smíšené nezastavěného území – přírodní, zemědělské. Jejich využití se přednostně předpokládá pro plochy přírodní zeleně, plochy ÚSES, louky, zahrady, sady, trvale zatravněné plochy a pastviny, tedy zemědělské plochy s vyšší ekologickou stabilitou.

4.1.3 Záběr PUPFL

Ochrana lesů a zásady nakládání s pozemky určenými k plnění funkce lesa jsou dány zákonem 289/1995 Sb. ve znění pozdějších předpisů. Záběr lesního pozemku pro jiné funkční využití není návrhem ÚP Slavoňov předpokládán.

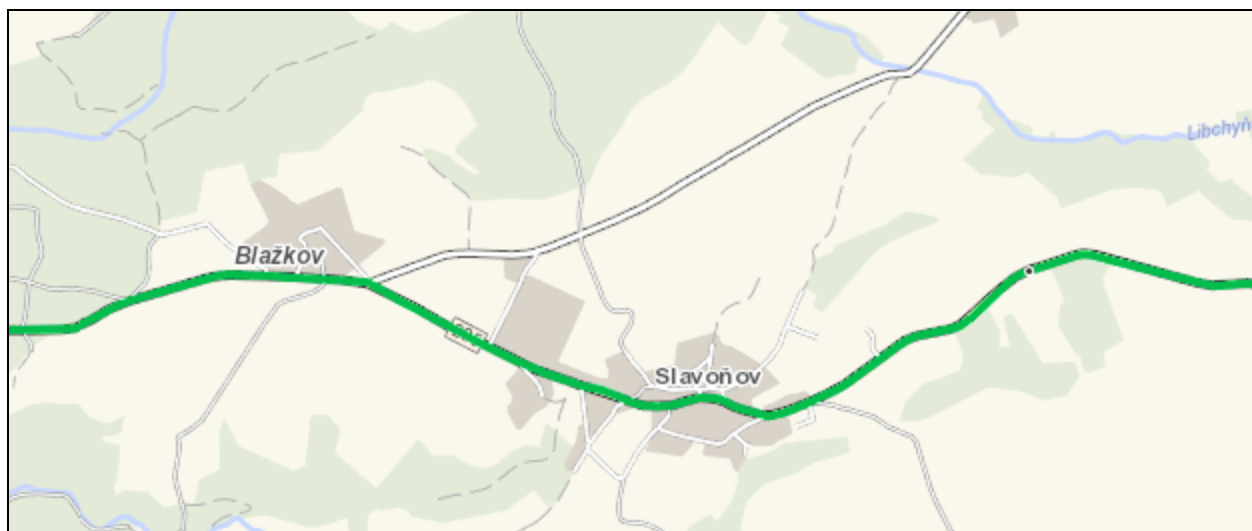
Do vzdálenosti 50 m od hranice lesa jsou lokalizovány zastavitelné plochy Z10 (BV) a Z17 (TI), částečně plochy Z4 (BV), Z6 (BV), Z9 (BV), Z14 (VZ), Z21 (BV), Z22 (BV) a zcela okrajově Z5 (BV).

4.2 Změna dopravní zátěže území


Slavoňov a místní část Blažkov spojuje silnice II/285 s Novým Městem nad Metují a Olešnicí v Orlických horách. Na průjezdu obcí vykazuje zátěž 982 vozidel/24 hod, z čehož převážnou většinu tvoří osobní doprava (878 vozidel/24 hod.). Denně na této komunikaci projede 90 těžkých nákladních vozidel a 14 motocyklů – viz Obr. 4.1 (zdroj ŘSD ČR, <http://scitani2010.rsd.cz>).

Výrobní zóna v obci je obsloužena částečně ze silnice II/285 a částečně ze silnice III/28522, jejíž dopravní zátěž je nízká natolik, že není předmětem celostátního sčítání dopravy, kterou organizuje v pětiletých intervalech ŘSD ČR. Dá se proto předpokládat, že dopravní zátěž na této silnici je nižší než 500 vozidel/24 hodin. Z této silnice bude obsloužena nová rozvojová plocha Z15 (VS) a umožňuje i dopravní napojení plochy Z16 (VS). Návrh ÚP Slavoňov tak nezakládá předpoklad významného navýšení dopravy v obci Slavoňov ani jiných sídel.

Obr. 4.1: Dopravní zátěž obce Slavoňov v roce 2010 (zdroj <http://scitani2010.rsd.cz>)



Legenda:

 **sčítací úsek s intenzitou** **501 - 1000** **voz/24 h**

4.3 Změna imisí a hlukové zátěže území

4.3.1 Ovzduší

Rozbor emisní a imisní situace v území je obsahem kapitoly 3.2.2. Změna kvality ovzduší v obci v souvislosti s uplatněním územního plánu a jeho rozvojovými plochami je v přímé návaznosti na změnu dopravní zátěže území a navýšení emisí ze stacionálních zdrojů.

V návaznosti na závěry předchozí kapitoly se v obci nedá očekávat nadměrná imisní zátěž z mobilních zdrojů. Vzhledem k hygieně prostředí je umístění rozvojových ploch výroby a skladování (Z15, Z16) výhodně sesutředěno v samostatné zóně prostorově oddělené od lokalit bydlení. Plocha zemědělské výroby Z14 je minimálního rozsahu bez možnosti ovlivnění okolního prostředí. Obec Slavoňov není plynofikována a s plynofikací ve výhledovém období nepočítá. Návrh územního plánu proto nevyklučuje u navrhované výstavby uplatnění elektrického vytápění. Návrh ÚP Slavoňov tak vytváří podmínky pro zachování kvalitního životního prostředí v obci.

4.3.2 Hluk

Základní požadavky na ochranu obyvatel před hlukem jsou stanoveny v zákonu č. 258/2000 Sb., o ochraně veřejného zdraví v § 30 a 31. Tento zákon mj. ukládá vlastníkům resp. správcům pozemních komunikací, železnic a dalších objektů, jejichž provozem vzniká

hluk (zdroje hluku) povinnost zajistit technickými, organizačními a dalšími opatřeními, aby hluk nepřekračoval hygienické limity upravené prováděcím právním předpisem pro chráněný venkovní prostor, chráněné vnitřní prostory staveb a chráněné venkovní prostory staveb.

Hlukové limity pro vnější hluk stanovuje Nařízení vlády č. 272/2011 ze dne 24. srpna 2011, o ochraně zdraví před nepříznivými účinky hluku a vibrací. Základní hygienické limity hluku jsou pro nově navrhované chráněné venkovní prostory staveb stanoveny nejvyšší přípustnou hodnotou ekvivalentní hladiny akustického tlaku A:

- $L_{Aeq,8h} = 50$ dB, $L_{Aeq,1h} = 40$ dB pro denní a noční dobu a hluk ze stacionárních zdrojů,
- $L_{Aeq,16h} = 60$ dB, $L_{Aeq,8h} = 50$ dB pro denní a noční dobu a hluk z dopravy na hlavních pozemních komunikacích,
- $L_{Aeq,16h} = 55$ dB, $L_{Aeq,8h} = 45$ dB pro denní a noční dobu a hluk z dopravy na ostatních pozemních komunikacích.

Návrh územního plánu nezakládá předpoklad navýšení akustických hladin v současně chráněných venkovních prostorech, ani v zastavitelných plochách určených pro bydlení. Splnění hygienických limitů při realizaci záměrů v plochách Z15 (SV) a Z16 (SV) vzhledem ke stabilizovaným, případně rozvojovým plochám bydlení, bude řešeno v rámci konkrétních projektů.

4.4 Vliv na vody

4.4.1 Pitné vody, odpadní vody

ÚP Slavoňov řeší návrh doplnění vodovodní sítě pro zastavitelné plochy, které jsou předmětem návrhu ÚP Slavoňov a počítá s průběžným dobudováním rozvodných řadů podle potřeb rozvoje obce. Slavoňov zásobí pitnou vodou vodovod Slavoňov - Blažkov, který je součástí skupinového vodovodu Teplice n. M. – Náchod – Bohuslavice. Se zásadní změnou v zásobování obce Slavoňov pitnou vodou se nepočítá. Stav vodovodní sítě je vyhovující a množství vody je pro stávající i výhledový počet vodou zásobovaných obyvatel dostatečné.

Pro vytvoření územních podmínek řešení likvidace odpadních vod chrání Územní plán Slavoňov zastavitelnou plochu technické infrastruktury Z 17 pro realizaci čistírny odpadních vod. Do doby realizace uceleného systému likvidace odpadních vod s obecní ČOV počítá ÚP Slavoňov v souladu s Plánem rozvoje vodovodů a kanalizací Královéhradeckého kraje nadále s individuální likvidací odpadních vod.

4.4.2 Vliv na povrchové a podzemní vody

ÚP Slavoňov návrhem plochy Z17 (TI) pro čistírnu odpadních vod předpokládá pozitivní vliv územního plánu na podzemní a povrchové vody. Do doby realizace uceleného

systému likvidace odpadních vod počítá ÚP Slavoňov s individuální likvidací odpadních vod v jednotlivých zastavitelných plochách, která bude u objektů individuálního bydlení řešena v souladu s platnou legislativou. Likvidace odpadních vod z objektů a zařízení výroby a technické vybavenost bude řešena podle charakteru výroby a zařízení (staveb) v této lokalitě. Významné ovlivnění podzemních a povrchových vod se při dodržení právních předpisů a navrhovaných opatření nepředpokládá.

4.4.3 Změna odtokových poměrů ze zastavěných ploch a opatření ke zvýšení retence území

Návrh ÚP Slavoňov předpokládá realizaci nových zastavěných ploch, z kterých bude část vod, která se nyní vsakuje na zemědělských pozemcích, odvedena do vod povrchových a dojde ke snížení retenční kapacity území tím, že se zmenší plochy území vhodné pro zasakování srážkové vody a vody z tání sněhu. Návrh územního plánu pro zastavitelné plochy požaduje, aby odtokové poměry z povrchu urbanizovaného území zůstaly srovnatelné se stavem před výstavbou.

Zvýšení retenční schopnosti území je podpořeno umožněním realizace liniových a plošných porostů pro ekologickou stabilizaci krajiny v zemědělských plochách. Část zemědělsky využívaných ploch je návrhem územního plánu vymezena jako plochy smíšené nezastavěného území. Jejich využití se přednostně předpokládá pro plochy přírodní zeleně, plochy ÚSES, louky, zahrady, sady, trvale zatravněné plochy a pastviny, tedy zemědělské plochy s vyšší ekologickou stabilitou. Rozptýlená krajinná zeleň a realizace protierozních opatření bude mít pozitivní vliv na zachycení přívalových dešťových vod, zpomalení jejich odtoku a udržení vody v krajině.

Ve správním území obce Slavoňov není stanoveno záplavové území.

4.5 Zvýšení produkce odpadů

Obec Slavoňov má zajištěn pravidelný odvoz komunálního odpadu a jeho likvidaci mimo vlastní území. Svoz komunálního odpadu se provádí s maximální frekvencí jednou za 14 dní. Zvlášť jsou odváženy vytríděné složky – papír, sklo, plasty a nápojové kartony. Sběr kovů je zajištěn prostřednictvím SDH.

V souvislosti s podnikatelskými aktivitami na územním plánem vymezených zastavitelných plochách smíšených výrobních VS (Z15, Z16) budou původci vznikajících odpadů firmy, které budou provádět úpravu území, vlastní výstavbu a dále provoz jednotlivých firem, neboť podnikatel, kterému při jeho činnosti vzniká odpad (je původcem odpadu), je povinen odstraňovat jej v souladu se zákonem č. 185/2001 Sb. o odpadech.

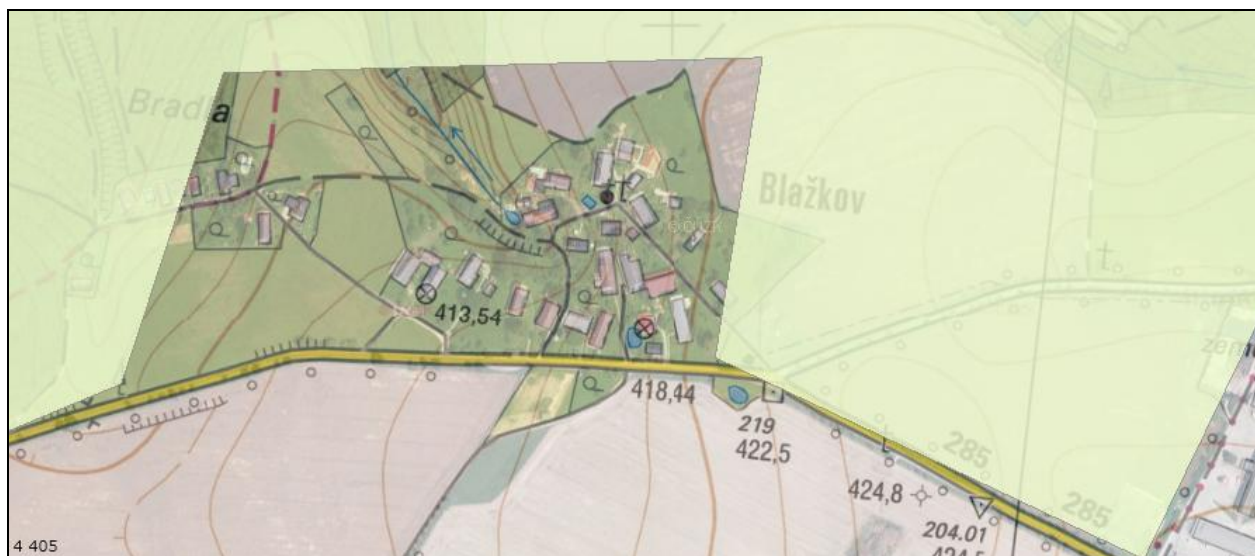
4.6 Vliv na horninové prostředí

Zastavitelné plochy návrhu ÚP Slavoňov nejsou ve střetu s poddolovaným územím ani s plochami sesuvů.


4.7 Změna vegetace, vliv na faunu

Významná část území obce Slavoňov je v obou katastrálních územích součástí migračně významného území velkých savců, které je vymezeno silnicí II/285 severně s výjimkou současně zastavěného území obce. Rozvojové plochy návrhu územního plánu, které jsou situovány do tohoto prostoru, jsou částečně s migračně významným územím v kolizi. V k. ú. Blažkov u Slavoňova se jedná o plochy Z19 (BV) a Z 21 (BV) – viz Obr. 4.2. V těchto plochách není předpoklad omezení funkce migračně významného území, neboť plocha Z19 především vyplňuje proluku v zastavěném území a plocha Z 21 (BV) přiléhá k zastavěnému území na hranici území Nového Města nad Metují. Na hranici k.ú. Blažkov u Slavoňova a Slavoňov je tak nejvýznamnější plochou, která omezuje migračně významné území, rozvojová plocha výroby Z16 (SV). Z regionálního hlediska a trasy vedení dálkového migračního koridoru pro velké savce včetně přilehlého migračního území se jedná o okrajový střet (viz Obr. 4.3).

Obr. 4.2: Migračně významné území v k.ú. Blažkov u Slavoňova (<http://mapy.nature.cz/>)



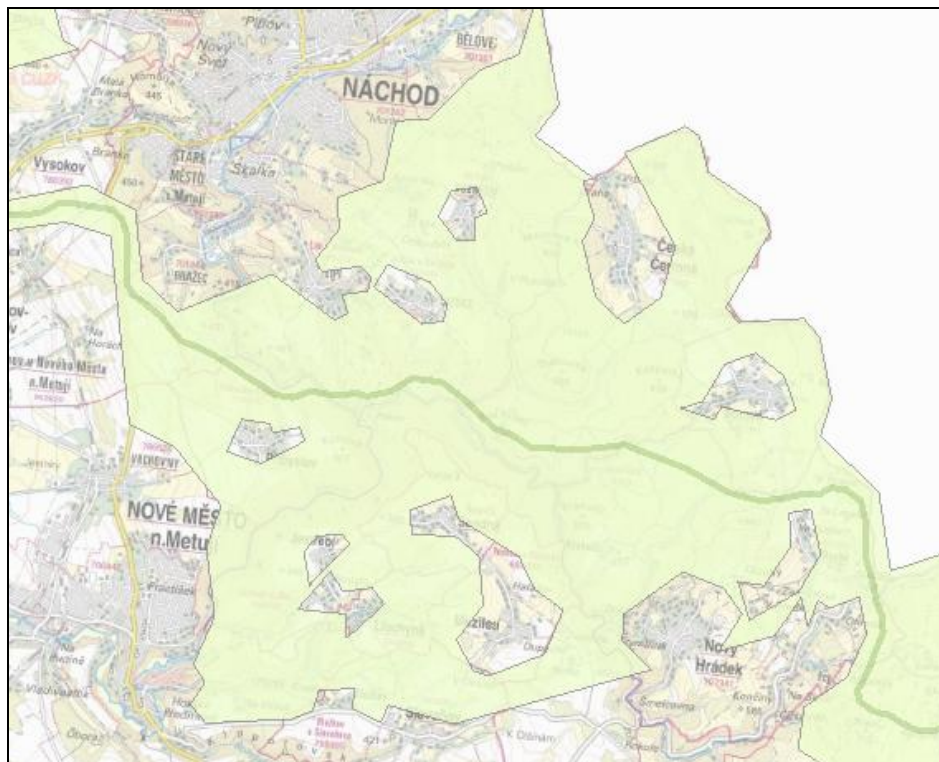
Legenda:

 migračně významné území

V k. ú. Slavoňov je v migračně významném území vymezena nevýznamná plocha Z17 (VZ) a plochy bydlení venkovského Z6 (BV) a částečně Z5 (BV) (viz Obr. 4.3 a 4.4). Plochy BV přecházejí do návrhu územního plánu z platného ÚPSÚ a jeho změn, přičemž v rozvojových lokalitách již byla vydána povolení ke stavbám a část objektů je realizována.

Jedná se o okraj migračně významného území, který již na základě platného ÚPSÚ ztratil svůj význam pro migraci velkých savců - viz Obr. 4.4.

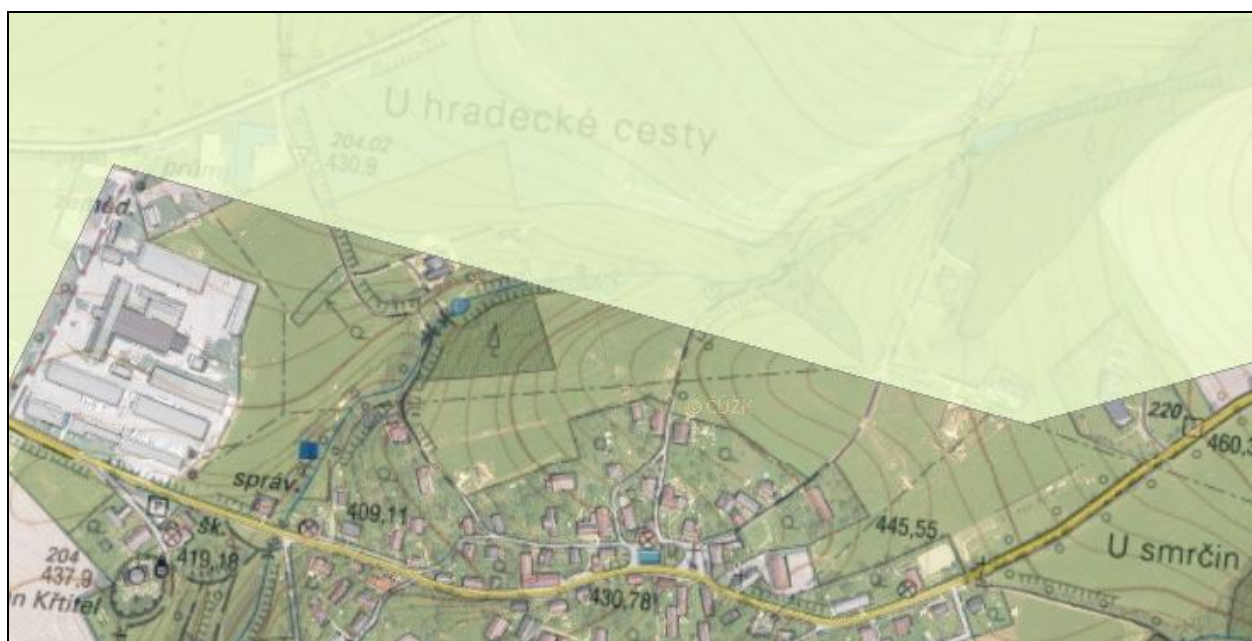
Obr. 4.3: Migračně významné území a dálkový migrační koridor (<http://mapy.nature.cz/>)



Legenda:

- migračně významné území
- dálkový migrační koridor

Obr. 4.2: Migračně významné území v k.ú. Slavoňov (<http://mapy.nature.cz/>)



Většina zastavitelných ploch vymezených územním plánem je v současné době využívána zpravidla jako orná půda nebo trvalý travní porost. Realizací výstavby se tyto plochy zčásti zastaví, zčásti budou zatravněny nebo na nich zřízeny zahrady. Jejich vymezení nezakládá předpoklad ovlivnění nebo ohrožení populací zvláště chráněných nebo regionálně vzácných druhů živočichů ani jejich reprodukčních prostor.

Významné pro zachování biologické rozmanitosti je vymezení sítě místního ÚSES a ploch smíšených nezastavěného území. Jejich využití se přednostně předpokládá pro plochy přírodní zeleně, plochy ÚSES, louky, zahrady, sady, trvale zatravněné plochy a pastviny, tedy zemědělské plochy s vyšší ekologickou stabilitou, příznivé pro rozvoj a zachování a rozvoj druhů.

4.8 Změna vzhledu krajiny, krajinný ráz

Krajinným rázem se rozumí zejména přírodní, kulturní a historická charakteristika určitého místa či oblasti. Krajina je zákonem chráněná před činností snižující její přírodní a estetickou hodnotu. Předmětem ochrany krajinného rázu jsou všechny přírodní, kulturní, historické a estetické charakteristiky a hodnoty krajiny.

Obr. 4.1: Ortofotomapa obce Slavoňov (<http://maps.google.cz>)



Obec Slavoňov je lokalizována v Ohnišovské pahorkatině, která se rozkládá v podorlické části Náchodské vrchoviny, v místech, kde členité podhůří Orlických hor přechází do mírnějšího pahorkatinného georeliéfu. Krajinářsky hodnotná a líbivá podhorská krajina je zvýrazněna pásy lesů, které doprovázejí obec ze severní a jižní strany, kde Bohdašínský potok vytváří na hranici k.ú. významné údolí – Klopotovské údolí, kde je v řešeném území udržována Lesní studánka a lze zde narazit na pozůstatky důlní činnosti – tzv. Mertova díra. Zajímavým bodem v krajině je dále např. Vaňkova skála s malou jeskyní u ústí bezejmenného toku do Bohdašínského potoka.

Dvě drobná sídla Slavoňov a Blažkov jsou dnes obklopena zcelenými bloky zemědělské půdy, která při pohledu z výšky vytvářejí velkoplošné měřítko, které podtrhuje plošně významná průmyslová zóna.

V obci se dochavala řada roubených stavení, část z nich je chráněna statutem kulturní památka. Nejvýznamnější dochovanou stavbou charakterizující tvář obce je dřevěný kostel sv. Jana Křtitele, roubená márnice a renesanční zděná zvonice s bedněným patrem z 16. století. Prostorové uspořádání původní zástavby obce Slavoňov je tzv. „okrouhlice“, původní zástavba je soustředěna kolem kruhové návsi, která stále ještě působí velmi harmonickým dojmem.

Zásady územního rozvoje Královéhradeckého kraje vymezují pro zachování a rozvoj hodnot vzniklých spolupůsobením přírodních a lidských vlivů, jejichž výsledkem je jedinečný krajinný ráz, oblasti a podoblasti oblasti krajinného rázu. Území obce Slavoňov náleží dle tohoto vymezení do oblasti krajinného rázu 11b Podorlicko.

V rámci oblastí a podoblastí krajinného rázu jsou stanoveny cílové charakteristiky jednotlivých oblastí se shodným typem krajiny. Území obce Slavoňov je řazeno k lesozemědělskému typu krajiny, které na území Královéhradeckého kraje převažují a jsou bohaté z hlediska druhové rozmanitosti. Tyto krajiny mají převážně polootevřený charakter a tvoří je mozaika lesních a zemědělských ploch, rozptýlená vegetace v krajině, území vesnic, menší vodní plochy a ostatní plochy.

Zásady územního rozvoje Královéhradeckého kraje stanovují pro celé území kraje z důvodu zachování charakteristických rysů jednotlivých oblastí se shodným typem krajiny tyto obecné zásady:

- Zemědělskou krajinu členit (ale neuzavírat) rozptýlenou zelení, umožňující průhledy krajinou pro zvýraznění její hloubky nebo různých dominant.
- Nevytvářet nová urbanizovaná území.

Návrh ÚP Slavoňov umísťuje rozvojové plochy téměř výlučně v přímé návaznosti na současně zastavěné území obce a lokalizuje je převážně do poloh, v kterých nehrozí ovlivnění krajinného rázu a krajinných dominant. Rozvojové plochy smíšené výrobní značně rozšiřují stávající zónu průmyslové výroby, která byla již v minulosti nepříliš vhodně

lokalizována v blízkosti dřevěného kostelíka. Plochy navrhované ÚP Slavoňov však vzhledem k současnému stavu nepřinesou změnu.

Rovněž rozloha nových zastavitelných ploch BV a jejich využití převážně k zástavbě rodinnými domy bez hospodářského zázemí, vytváří vjem výrazně odlišný od typického obrazu venkovské zástavby řešeného území. Přestože jsou tyto plochy lokalizovány mimo střed obce s cennou původní zástavbou, rozloha nových zastavitelných ploch tvářnost sídla ovlivňuje. Návrh územního plánu omezuje negativní ovlivnění vzhledu sídla prostředky, které jsou na této úrovni k dispozici - stanovuje výškovou regulaci zástavby v jednotlivých plochách počtem podlaží a intenzitou stavebního využití pozemků v plochách a vymezuje plochy Z1, Z3 a Z8, ve kterých stanovena podmínka pro rozhodování - prověření změn jejich využití územní studií, přičemž zadání územní studie obsahuje rovněž požadavek na harmonické zapojení zástavby řešené lokality do okolní zástavby a krajiny.

5. SOUČASNÉ PROBLÉMY A JEVY ŽIVOTNÍHO PROSTŘEDÍ, KTERÉ BY MOHLY BÝT UPLATNĚNÍM ÚZEMNĚ PLÁNOVACÍ DOKUMENTACE VÝZNAMNĚ OVLIVNĚNY, ZEJMÉNA S OHLEDEM NA ZVLÁŠTĚ CHRÁNĚNÁ ÚZEMÍ A PTAČÍ OBLASTI

5.1 Systém NATURA 2000

V území, ani v širším okolí nejsou vyhlášeny evropsky významné lokality nebo ptačí oblasti soustavy Natura 2000. Z tohoto důvodu není předmětem hodnocení vlivů Územního plánu Slavoňov na životní prostředí posouzení vlivů územního plánu na evropsky významné lokality podle ustanovení § 45i zákona č.114/1992 Sb., o ochraně přírody a krajiny, které upravují hodnocení důsledků koncepcí a záměrů na evropsky významné lokality a ptačí oblasti.

5.2 Skladebné části ÚSES

Územní plán Slavoňov jednoznačně vymezuje skladebné části územního systému ekologické stability krajiny v oblasti doplnění a scelení sítě lokálních biocenter a biokoridorů, které vymezuje překryvnou funkcí v plochách lesních (NL) a v plochách smíšených nezastavěného území přírodních zemědělských (NSpZ). Součástí lokálních biocenter jsou rovněž vodní plochy W. Skladebné části vyšších ÚSES (regionálních, nadregionálních) nejsou na území obce zastoupeny. Zastavitelné plochy nejsou s ÚSES v konfliktu.

5.3 VKP

Významné krajinné prvky (VKP) jmenovitě uvedené ustanovením § 3 písmeno b) zákona č. 114/1992 Sb., o ochraně přírody a krajiny, ve znění pozdějších předpisů, v k. ú. Slavoňov jsou lesy, vodní toky, rybníky, údolní nivy. Návrh územního plánu předpokládá malý zásah do údolní nivy bezejmenného toku v ploše Z17 (TI) určené pro ČOV. Jiné zásahy do VKP nejsou předpokládány.

6. ZHODNOCENÍ STÁVAJÍCÍCH A PŘEDPOKLÁDANÝCH VLIVŮ NAVRHOVANÝCH VARIANT ÚZEMNĚ PLÁNOVACÍ DOKUMENTACE, VČETNĚ VLIVŮ SEKUNDÁRNÍCH, SYNERGICKÝCH, KUMULATIVNÍCH, KRÁTKODOBÝCH, STŘEDNĚDOBÝCH A DLOUHODOBÝCH, TRVALÝCH A PŘECHODNÝCH, Kladných a záporných včetně vztahů mezi uvedenými oblastmi vyhodnocení

Odhad významnosti vlivů posuzované koncepce byl řešen pomocí metodiky vyhodnocování vlivů liniových staveb na životní prostředí (Bajer a kol., 2000). Přestože metodika je vypracována pro konkrétní typ záměrů, je vhodná rovněž pro posouzení vlivu návrhových ploch územního plánu, neboť umožňuje propojení všech kritérií do jedné, snadno hodnotitelné a objektivně porovnatelné veličiny. V souladu s touto metodikou jsou jednotlivé záměry ohodnoceny koeficientem významnosti, který v sobě zahrnuje velikost vlivu, jeho časový rozsah, reverzibilitu vlivu a další parametry a nabývá následujících hodnot:

- významný nepříznivý vliv: - 8 až - 11
- nepříznivý vliv: - 4 až - 7
- nevýznamný až nulový vliv: 0 až - 3
- příznivý vliv: 1

Výpočet koeficientu významnosti vychází ze zásady přímého vztahu mezi velikostí vlivu a jeho časovým rozsahem, a proto jsou tato dvě kritéria mezi sebou vynásobena. Další kritéria jsou již prostě přičtena. Možnost ochrany je stanovena jako číslo mezi 0 - 1 a vyjadřuje účinnost ochrany od 0 % (=0) do 100 % (=1).

Koeficient významnosti = - (velikost × časový rozsah) + reverzibilita + citlivost území + mezinárodní vlivy + zájem veřejnosti + nejistoty

pro velikost vlivu < 0 platí:

Koeficient významnosti výsledný = - koeficient významnosti × (1 - možnost ochrany)

při velikosti vlivu = 0 je koeficient významnosti a koeficient výsledný = 0

při velikosti vlivu = 1 je koeficient významnosti a koeficient výsledný = 1

Kritéria, podle kterých se hodnotí koeficient významnosti, nabývají následujících hodnot:

Velikost vlivu:

- významný nepříznivý vliv -2
- nepříznivý vliv -1
- nevýznamný až nulový vliv 0
- příznivý vliv 1

Časový rozsah:

- trvalý -3
- dlouhodobý -2
- krátkodobý -1

Reverzibilita:

- nevratný -3
- kompenzovatelný -2
- vratný -1

Citlivost území (území zvláště chráněná dle příslušných právních předpisů):

- ano -1
- ne 0

Mezinárodní vlivy:

- ano -1
- ne 0

Veřejnost:

- ano -1
- ne 0

Nejistoty (neurčitosti v predikci vlivů):

- ano -1
- ne 0

Možnost ochrany:

- úplná 1
- částečná 0,1 - 0,9
- nemožná 0

Míra vlivu záměru na jednotlivé složky životního prostředí je doplněna o popis nejvýznamnějších střetů. Hodnocení velikosti vlivu bylo provedeno pomocí Katalogu kritérií pro vyhodnocení významnosti vlivu na životní prostředí, který je součástí výše zmíněné metodiky. Hodnocení lokalit je zatíženo určitou mírou neurčitosti, neboť se jedná pouze o vymezení ploch, pro které není známa konkrétní podoba jednotlivých záměrů. Při identifikaci potenciálně negativních vlivů byly zkoumány i možné kumulativní a synergické vlivy.

V případě, že byl identifikován střet vlivu koncepce s některým z limitů, neznamená to automaticky, že dojde k negativnímu ovlivnění. Je zde identifikováno riziko, které bude v budoucnu předmětem dalšího hodnocení při posuzování vlivu záměrů na životní prostředí v rámci procesu EIA podle zákona 100/2001 Sb., ve znění pozdějších předpisů.

V Tabulce 6.1 je hodnocena velikost potenciálního vlivu vymezení jednotlivých zastavitelných ploch na životní prostředí. Míra vlivu každého záměru na složky životního

prostředí je vyjádřena v maticové tabulce, nejvýznamnější střety jsou popsány a ohodnoceny v následujících kapitolách. Základem pro stanovení závažnosti vlivu jsou expertní odhady, které identifikují počet a rozsah střetů rozvojových záměrů s územními a environmentálními limity využití území. Pro návrhové plochy, u nichž je identifikován nepříznivý vliv, je dále zjištěn koeficient významnosti. Plochy územních rezerv nejsou hodnoceny, v případě potřeby je na jejich vlivy upozorněno v textu.

Tab. 6.1: Hodnocení velikosti vlivu rozvojových ploch ÚP Slavoňov na složky ŽP

Plocha	Druh	Ovzduší	Hluk	Věř.zdraví.	soc.ek. vliv	ZPF	PUPFL	Horninové prostředí	Bio, flóra, fauna	Voda	ÚSES, VKP	Hmot. statky	KR
Z1	BV	0	0	0	0	-1	0	0	0	0	0	0	-1
Z2	PV	0	0	0	0	0	0	0	0	0	0	0	0
Z3	BV	0	0	0	0	-1	0	0	0	0	0	0	-1
Z4	BV	0	0	0	0	-1	0	0	0	0	0	0	0
Z5	BV	0	0	0	0	-1	0	0	0	0	0	0	0
Z6	BV	0	0	0	0	-1	0	0	0	0	0	0	0
Z7	BV	0	0	0	0	-1	0	0	0	0	0	0	0
Z8	BV	0	0	0	0	-1	0	0	0	0	0	0	0
Z9	BV	0	0	0	0	-1	0	0	0	0	0	0	0
Z10	BV	0	0	0	0	-1	0	0	0	0	0	0	0
Z11	OV	0	0	0	0	-1	0	0	0	0	0	0	0
Z12	OS	0	0	+1	0	-1	0	0	0	0	0	0	0
Z13	ZO	0	0	0	0	0	0	0	0	0	0	0	0
Z14	VZ	0	0	0	0	0	0	0	0	0	0	0	0
Z15	VS	-1	-1	0	+1	-1	0	0	0	0	0	0	-1
Z16	VS	-1	-1	0	+1	-1	0	0	-1	0	0	0	-1
Z17	TI	0	0	+1	0	0	0	0	0	+1	0	0	0
Z18	DS	0	0	+1	0	-1	0	0	0	0	0	0	0
Z19	BV	0	0	0	0	-1	0	0	0	0	0	0	0
Z20	BV	0	0	0	0	-1	0	0	0	0	0	0	0
Z21	BV	0	0	0	0	-1	0	0	0	0	0	-1	0
Z22	BV	0	0	0	0	-1	0	0	0	0	0	0	0
Z23	BV	0	0	0	0	-1	0	0	0	0	0	0	0

6.1 Vliv na ovzduší a klima

Vlastní návrh Územního plánu Slavoňov nezakládá předpoklad významné změny imisní situace v obci nebo jejím bezprostředním okolí, ani vliv ÚP Slavoňov na změnu klimatu není předpokládán.

Z hlediska předběžné opatrnosti je možno upozornit na možný vliv ploch smíšených výrobních Z15 (VS) a Z 16 (VS) na zvýšení imisní zátěže v stávajících plochách BV, případně rozvojové lokalitě Z19. Vzhledem k nutnosti přijetí opatření k zamezení vlivu na obyvatelstvo a veřejné zdraví v rámci projektové přípravy záměrů a jejich prokázání v navazujících řízeních je pravděpodobnost střetu je nízká a řešitelná. Velikost vlivu je proto hodnocena mírně nepříznivě, tj. hodnotou -1.

Výpočet koeficientu významnosti pro tyto plochy je proveden v Tabulce 6.2.

Tab. 6.2. Výpočet koeficientu významnosti ploch pro vliv na hluk – plochy Z15, 16 (VS)

Velikost vlivu	-1	Mezinárodní vliv - ne	0
Časový rozsah - dlouhodobý	-2	Veřejnost - ne	0
Reverzibilita - vratný	-1	Nejistoty - ano	-1
Citlivost – ne	0	Možnost ochrany - částečná	0,5
Koeficient významnosti	-2	Nevýznamný až nulový vliv	

6.2 Fyzikální vlivy – hluk

Obdobně jako v případě vlivu na ovzduší je hodnocen potenciální možný vliv ploch smíšených výrobních Z15 (VS) a Z 16 (VS) na zvýšení akustické zátěže v plochách BV. Případné vlivy jsou řešitelné v rámci realizace a navazujících řízení uplatněním vhodných technologií. Je proto hodnocena mírně nepříznivě, tj. hodnotou -1.

Výpočet koeficientu významnosti pro tyto plochy je proveden v Tabulce 6.3.

Tab. 6.3. Výpočet koeficientu významnosti ploch pro vliv na hluk – plochy Z15, 16 (VS)

Velikost vlivu	-1	Mezinárodní vliv - ne	0
Časový rozsah - dlouhodobý	-2	Veřejnost - ne	0
Reverzibilita - vratný	-1	Nejistoty - ano	-1
Citlivost – ne	0	Možnost ochrany - částečná	0,5
Koeficient významnosti	-2	Nevýznamný až nulový vliv	

6.3 Vliv na obyvatelstvo, veřejné zdraví, sociálně-ekonomické vlivy

Vlivy záměru na obyvatelstvo můžeme rozdělit do dvou hlavních skupin:

- vliv na veřejné zdraví
- sociálně-ekonomický vliv

6.3.1 Vliv na veřejné zdraví

Hodnocení zdravotních rizik v souvislosti s vymezením ploch s rozdílným způsobem využití je v přímé souvislosti s posouzením imisní a hlukové zátěže obce Slavoňov, případně souvisejícího území v širším měřítku.

Hodnocení rizika (Risk Assessment) je postup, který využívá syntézu všech dostupných údajů a nejlepší vědecký úsudek pro určení druhu a stupně nebezpečnosti představovaného určitým faktorem, dále určení, v jakém rozsahu byly, jsou, nebo v budoucnu mohou být působení tohoto faktoru vystaveny jednotlivé skupiny populace a konečně charakterizace existujících či potenciálních rizik z uvedených zjištění vyplývajících. V procesu hodnocení rizika je nutno identifikovat dvě základní veličiny:

- Nebezpečnost (Hazard) - vlastnost látky způsobovat škodlivý účinek na zdraví člověka či na životní prostředí.
- Riziko (Risk) je vyjádřeno jako matematická pravděpodobnost, s níž za definovaných podmínek (za definované expozice) může dojít k poškození zdraví.

Ve fázi hodnocení vlivu záměrů územního plánu nelze identifikovat imisní zátěž ani akustickou expozici, kterým bude obyvatelstvo potenciálně vystaveno. Podklady hodnocené v této fázi územně plánovací dokumentace pouze vymezují limitní rozsah ploch a konkrétní akustické a rozptylové studie budou podle potřeby provedeny až při posuzování konkrétních záměrů výstavby.

Po vyhodnocení vlivů návrhu územního plánu na kvalitu ovzduší a akustickou zátěž byl pro rozvojové plochy návrhu ÚP zvolen nevýznamný až nulový vliv (0). Nulová varianta byla zvolena z důvodu, že rozvojové plochy návrhu územního plánu nemají potenciál způsobit nepříznivý vliv na veřejné zdraví.

Naopak plocha technické infrastruktury Z17 určená pro čistírnu odpadních vod je hodnocena pozitivně. Z hlediska zvýšení bezpečnosti v obci lze posuzovat kladně plochu Z18 pro realizaci cyklostezky. Z hlediska vlivu na veřejné zdraví je důležitá rovněž stabilizace a vymezení nových ploch pro sportovní vyžití (Z12).

6.3.2 Sociálně-ekonomický vliv

Návrh ÚP Slavoňov vytváří podmínky a předpoklady pro zvýšení počtu pracovních míst v řešeném území tím, že vymezuje plochy smíšené výrobní Z15 (VS) a Z 16 (VS).

6.4 Vliv na půdu

Rozbor vlivu návrhových ploch na zemědělský půdní fond byl předmětem Kap. 4.1. Zábor ZPF je následně hodnocen podle následující škály významnosti, hodnocení jednotlivých ploch je uvedeno v Tab. 6.1:

Významný nepříznivý vliv (-2):

- záměr představuje zábor ZPF o rozloze větší než 10 ha,
- pozemky s nejvyššími povolenými třídami ochrany představují zábor větší než 1 ha.

Nepříznivý vliv (-1):

- záměr představuje zábor ZPF o rozloze od 0,3 do 10 ha,
- pozemky s nejvyššími povolenými třídami ochrany představují zábor do 1 ha .

Nevýznamný až nulový vliv (0):

- záměr představuje zábor ZPF o rozloze pod 0,3 ha nebo pod 0,1 ha pozemků s nejvyššími povolenými třídami ochrany,
- záměr nepředstavuje zábor ZPF.

Příznivý vliv (+1): záměr potenciálně vytváří předpoklad pro rozšíření rozlohy ZPF.

Rozvojové plochy návrhu ÚP Slavoňov nejsou vymezeny v rozsahu, který by vyžadoval posouzení vlivu v kategorii významný nepříznivý vliv. Jednotlivé plochy ÚP Slavoňov jsou hodnoceny velikostí vlivu 0 nebo -1 (plochy od 0,3 do 10 ha na zastavitelných BPEJ nebo plochy od 0,1 ha do 1 ha na ZPF v I. nebo II. třídě ochrany – viz Tab. 6.1).

Výpočet koeficientu významnosti pro tyto plochy je předmětem Tab. 6.4 a 6.5. Citlivost je hodnocena velikostí -1, pokud se jedná o půdy v I. a II. třídě ochrany ZPF (Z11, Z15, Z18, Z19, Z20, Z23), nebo pro odlišení významu jednotlivých ploch z hlediska odnětí ze ZPF, pokud se jedná o plochy o rozsahu nad 1 ha (Z1, Z3, Z8, Z16).

Možnost ochrany je zvolena částečná v hodnotě 0,5 a ochranou se rozumí dále následující kroky:

- Využití nástroje územní studie k určení etapizace zástavby jednotlivých ploch,
- V konkrétní projektové dokumentaci jednotlivých záměrů upřednostňovat řešení s minimalizujícím vlivem na ZPF, především na půdy vysoké bonity.
- Při povolování zástavby na plochách odnímaných ze ZPF postupovat tak, aby byla zachována možná zemědělská obslužnost neodňatých zemědělsky obhospodařovaných pozemků a aby odnímané pozemky byly co nejúčelněji využity.
- Péče o sejmutou ornici a její následné využití.

Tab. 6.4: Výpočet koeficientu významnosti pro plochy s velikostí vlivu na půdu -1, citlivost -1 (Z11, Z15, Z18, Z19, Z20, Z23 a Z1, Z3, Z8, Z16)

Velikost vlivu	-1	Mezinárodní vliv - ne	0
Časový rozsah - trvalý	-3	Veřejnost - ne	0
Reverzibilita - nevratný	-3	Nejistoty - ano	-1
Citlivost - ano	-1	Možnost ochrany - částečná	0,5
Koeficient významnosti	-4	Nepříznivý vliv	

Tab. 6.5: Výpočet koeficientu významnosti pro plochy s velikostí vlivu na půdu -1, citlivost 0

Velikost vlivu	-1	Mezinárodní vliv - ne	0
Časový rozsah - trvalý	-3	Veřejnost - ne	0
Reverzibilita - nevratný	-3	Nejistoty - ano	-1
Citlivost - ne	0	Možnost ochrany - částečná	0,5
Koeficient významnosti	-3,5	Nevýznamný až nepříznivý vliv	

6.5 Vliv na půdu – projevy půdní eroze

Zvýšení retenční schopnosti území je podpořeno umožněním realizace liniových a plošných porostů pro ekologickou stabilizaci krajiny v zemědělských plochách. Část zemědělsky využívaných ploch je návrhem územního plánu vymezena jako plochy smíšené nezastavěného území. Jejich využití se přednostně předpokládá pro plochy přírodní zeleně, plochy ÚSES, louky, zahrady, sady, trvale zatravněné plochy a pastviny, tedy zemědělské plochy s vyšší ekologickou stabilitou. Rozptýlená krajinná zeleň a realizace protierozních opatření bude mít pozitivní vliv na zachycení přívalových dešťových vod, zpomalení jejich odtoku a udržení vody v krajině.

6.6 Vliv na pozemky určené k plnění funkce lesa

Zastavitelné plochy návrhu ÚP Slavoňov nevyžadují zábor lesních pozemků. Zastavitelné plochy Z10 (BV) a Z17 (TI), částečně plochy Z4 (BV), Z6 (BV), Z9 (BV), Z14 (VZ), Z21 (BV), Z22 (BV) a zcela okrajově plocha Z5 (BV) jsou lokalizovány do vzdálenosti 50 m od hranice lesa, což znamená z hlediska metodiky nevýznamný až nulový vliv

6.7 Vliv na horninové prostředí

Zastavitelné plochy návrhu ÚP Slavoňov nejsou ve střetu s poddolovaným územím ani s plochami sesuvů. Vliv na horninové prostředí je nulový.

6.8 Vliv na biologickou rozmanitost, faunu, flóru

Z hlediska vlivů na biologickou rozmanitost mají návrhové plochy ÚP Slavoňov ve svém důsledku nevýznamný až nulový vliv (0), neboť jejich využití

- nepředstavuje možnost šíření alergenních plevelů a ruderalních rostlin do okolí,
- nepředstavuje možnost výskytu (zavlečení) obtížných živočichů do okolí,
- nepředstavuje riziko přenosu nálezů.

V souladu s použitou metodikou se dá předpokládat pro většinu ploch vliv na faunu a flóru nevýznamný až nulový (0), jehož charakteristika je dána následující škálou významů:

- lokalizace záměru nezasahuje do míst trvalého výskytu populací zvláště chráněného genofondu,
- záměr znamená pouze omezení výskytu zvláště chráněných živočichů (snížení plochy loviště, dotčení tahových cest a míst soustředění během migrací, snížení potravní nabídky atp.). – v návrhu ÚP Slavoňov se jedná o okrajové omezení migračně významného území v plochách Z5 (BV), Z6 (BV), Z17 (VZ), Z19 (BV) a Z 21 (BV),
- záměr nezasahuje floristicky a faunisticky hodnotná stanoviště,
- realizace záměru kompenzuje ztrátu prostorů pro hnízdění (reprodukcii zvláště chráněných živočichů) vytvořením náhradních ploch a prostorů (např. vymezení ploch a koridorů ÚSES, ploch NSpZ, ploch ochranné a izolační zeleně – Z13).

Omezení migračně významného území v lokalitě Z16 (SV) je hodnoceno mírně nepříznivě, koeficient významnosti je přemětem Tab. 6.6.

Tab. 6.6: Výpočet koeficientu významnosti vlivu migrační prostupnost (velikost vlivu -1)

Lokalita	Z16 (SV)		
Velikost vlivu	-1	Mezinárodní vliv - ne	0
Časový rozsah - trvalý	-3	Veřejnost - ne	0
Reverzibilita - nevratný	-3	Nejistoty - ne	0
Citlivost - ne	-1	Možnost ochrany - omezená	0,3
Koeficient významnosti	-4,9	Nepříznivý vliv	

Citlivost je hodnocena stupněm -1, neboť se jedná o zónu zvýšené péče o krajinu evropské ekologické sítě EECONET. Nejistoty vzhledem k omezení migrace nejsou předpokládány, neboť se předpokládá využití lokality jako celku včetně jejího oplocení. Možnost ochrany je v této ploše prakticky nulová, na bázi územního plánu je jí stanovení podmínek pro plochy zemědělské, lesní a plochy smíšené nezastavěného území zemědělské přírodní pro zachování migrační prostupnosti.

6.9 Vliv na vodu

Vliv ploch návrhu ÚP Slavoňov na podzemní, povrchovou vodu a odtokové poměry v území je podrobně řešen v Kap. 4.4. Uplatnění Územního plánu Slavoňov bude mít pozitivní vliv na stav likvidace odpadních vod obce a následně na kvalitu vod povrchových, proto je také plocha Z17 (TI) určená pro výstavu ČOV hodnocena kladně.

Pro zvýšení retenční schopnosti území jsou obecně hodnoceny kladně plochy smíšené nezastavěného území přírodní zemědělské, v kterých bude mít rozptýlená krajinná zeleň

a realizace protierozních opatření pozitivní vliv na zachycení dešťových vod, zpomalení jejich odtoku a udržení vody v krajině.

6.10 Vliv na ÚSES, VKP a dřeviny rostoucí mimo les

Územní plán Slavoňov sceluje a doplňuje síť místního územního systému ekologické stability. S plochami a koridory ÚSES nejsou rozvojové lokality návrhu ÚP v konfliktu, pouze jižně od plochy Z4 (BV) byl lokální biokoridor zúžen tak, aby hranice plochy Z4 byly v souladu s hranicemi pozemků. Při realizaci objektů v ploše Z4 včetně jejich oplocení by měla být zachována přiměřená vzdálenost od bezejmenného vodního toku a jeho břehových porostů pro zajištění migrační prostupnosti biokoridoru.

Vzhledem k VKP návrh územního plánu předpokládá umístění plochy technické infrastruktury Z17 (TI) do údolní nivy bezejmenného toku, které je pro záměr čistírny odpadních vod provozní nezbytností. Jedná se o nevýznamný vliv. Jiné vlivy na VKP nebo dřeviny rostoucí mimo les nejsou při realizaci záměrů v rozvojových lokalitách návrhu územního plánu předpokládány.

6.11 Vliv na hmotné statky a kulturní dědictví včetně dědictví architektonického a archeologického

Plocha Z21 (BV) návrhu ÚP Slavoňov je ve střetu s územím archeologických nálezů kategorie II, je proto nutno ji hodnotit mírně nepříznivě. Výpočet koeficientu významnosti pro tuto plochu uvádí tabulka 6.7. Možností ochrany je provedení včasného záchranného archeologického průzkumu v dotčené lokalitě.

Tab. 6.7: Výpočet koeficientu významnosti na ÚAN pro plochu Z21 (BV)

Velikost vlivu	-1	Mezinárodní vliv - ne	0
Časový rozsah - trvalý	-3	Veřejnost - ne	0
Reverzibilita - nevratný	-3	Nejistoty - ano	-1
Citlivost - ne	0	Možnost ochrany - částečná	0,5
Koeficient významnosti	-3,5	Nevýznamný až nepříznivý vliv	

Celé území obce je však nutné pokládat za území s archeologickými nálezy ve smyslu § 22, odst. 2, zákona č. 20/1987Sb., o státní památkové péči, v platném znění. Při respektování ustanovení § 21-24 citovaného zákona nebudou mít zastavitelné plochy na archeologické dědictví negativní vliv.

6.12 Vliv na krajinu, vizuální charakteristiky sídla a harmonické vztahy v území

Rozvojové lokality návrhu ÚP Slavoňov jsou situovány v těsné návaznosti na současné zastavěné území a jejich vliv na vizuální charakteristiky sídla spočívá především ve významné rozloze ploch individuálního bydlení (BV) a ploch smíšených výrobních (SV) a v charakteru jejich potenciální budoucí zástavby. Potenciálně problematické plochy byly již vyjmenovány v Kap. 4.8, jedná se především o rozlehlé plochy bydlení Z1 a Z3 podél silnice II/285 a plochy smíšené výrobní Z15 a Z16 v opozici proti historickému areálu hřbitova, zvonice a kostela sv. Jana Křtitele. Tyto plochy předznamenávají realizaci nových soustředěním nápadných objektů do krajiny oproti měřítku a soustředění stávající urbanistické struktury dotčeného území. Velikost vlivu těchto ploch je hodnocena stupněm -1. Koeficient významnosti vlivu je pro tyto ploch předmětem Tab. 6.8. Citlivost je hodnocena stupněm -1, neboť se jedná o území zóny zvýšené péče o krajinu evropské ekologické sítě (European Ecological Network - EECONET), jejíž funkcí je krajinářsky chránit přírodní i kulturní hodnoty území.

Tab. 6.8: Výpočet koeficientu významnosti vlivu na vizuální charakteristiky sídla

Lokality	Z1, Z3, Z15, Z16		
Velikost vlivu	-1	Mezinárodní vliv - ne	0
Časový rozsah - trvalý	-3	Veřejnost - ne	0
Reverzibilita - nevratný	-3	Nejistoty - ano	-1
Citlivost - ano	-1	Možnost ochrany - částečná	0,5
Koeficient významnosti	-4	Nepříznivý vliv	

Možnost ochrany byla zvolena částečná, neboť návrh územního plánu již omezuje negativní ovlivnění vzhledu sídla stanovením výškové regulace zástavby v jednotlivých plochách počtem podlaží a intenzitou stavebního využití pozemků v plochách a vymezuje plochy Z1, Z3 a Z8, ve kterých stanovena podmínka pro rozhodování - prověření změn jejich využití územní studií, přičemž zadání územní studie obsahuje rovněž požadavek na harmonické zapojení zástavby řešené lokality do okolní zástavby a krajiny. Územní studie by měla řešit rovněž etapizaci využití ploch, přičemž plošně významná a pohledově exponovaná lokalita Z1 by měla být využita postupně v několika etapách, počínaje plochami přiléhajícími k zastavěné části obce. Nová etapa výstavby by měla být vždy zahájena až po vyčerpání stavebních pozemků etapy předchozí.

V plochách smíšených výrobních i v plochách bydlení je možností ochrany a prostředkem k vytvoření příznivého vizuálního vjemu využití ochranné a izolační zeleně. Využívaná zeleň a vzhled oplocení pozemků by mělo být v souladu s tradicí.

6.13 Významnost vlivů ÚP Slavoňov na životní prostředí

Souhrnný přehled hodnot koeficientů významnosti vlivu, diskutovaných v kapitolách 6.1. až 6.12. je uveden v Tabulce 6.9.

Tab. 6.9: Hodnocení významnosti vlivu rozvojových ploch ÚP Slavoňov na složky ŽP

Plocha	Druh	Ovzduší	Hluk	Vět.zdraví.	soc.ek. vliv	ZPF	PUPFL	Horninové prostředí	Bio, flóra, fauna	Voda	ÚSES, VKP	Hmot. statky	KR
Z1	BV	0	0	0	0	-4	0	0	0	0	0	0	-4
Z2	PV	0	0	0	0	0	0	0	0	0	0	0	0
Z3	BV	0	0	0	0	-4	0	0	0	0	0	0	-4
Z4	BV	0	0	0	0	-3,5	0	0	0	0	0	0	0
Z5	BV	0	0	0	0	-3,5	0	0	0	0	0	0	0
Z6	BV	0	0	0	0	-3,5	0	0	0	0	0	0	0
Z7	BV	0	0	0	0	-3,5	0	0	0	0	0	0	0
Z8	BV	0	0	0	0	-4	0	0	0	0	0	0	0
Z9	BV	0	0	0	0	-3,5	0	0	0	0	0	0	0
Z10	BV	0	0	0	0	-4	0	0	0	0	0	0	0
Z11	OV	0	0	0	0	-4	0	0	0	0	0	0	0
Z12	OS	0	0	+1	0	-3,5	0	0	0	0	0	0	0
Z13	ZO	0	0	0	0	0	0	0	0	0	0	0	0
Z14	VZ	0	0	0	0	0	0	0	0	0	0	0	0
Z15	VS	-2	-2	0	+1	-4	0	0	0	0	0	0	-4
Z16	VS	-2	-2	0	+1	-4	0	0	-4,9	0	0	0	-4
Z17	TI	0	0	+1	0	0	0	0	0	+1	0	0	0
Z18	DS	0	0	+1	0	-4	0	0	0	0	0	0	0
Z19	BV	0	0	0	0	-4	0	0	0	0	0	0	0
Z20	BV	0	0	0	0	-4	0	0	0	0	0	0	0
Z21	BV	0	0	0	0	-3,5	0	0	0	0	0	-3,5	0
Z22	BV	0	0	0	0	-3,5	0	0	0	0	0	0	0
Z23	BV	0	0	0	0	-4	0	0	0	0	0	0	0

7. POROVNÁNÍ ZJIŠTĚNÝCH NEBO PŘEDPOKLÁDANÝCH Kladných a záporných vlivů podle jednotlivých variant řešení a jejich zhodnocení. Srozumitelný popis použitých metod vyhodnocení včetně jejich omezení

Odhad významnosti vlivů posuzované koncepce byl řešen pomocí metodiky vyhodnocování vlivů staveb na životní prostředí (Bajer a kol., 2000), jejíž popis je uveden v předchozí kapitole. Posuzování bylo prováděno jednak na základě průzkumů v terénu, jednak z dostupné územně plánovací dokumentace a odborných podkladů. Hodnocení koncepce, jak již bylo zmíněno, je zatíženo jistou mírou neurčitosti, neboť se jedná pouze o vymezení ploch, pro které není známa konkrétní podoba jednotlivých záměrů, plánovaný typ výroby, dopravní zátěž, apod. V průběhu zpracování posouzení se však neobjevily skutečnosti, které by spolehlivost závěrů omezovaly.

Souhrnné vyhodnocení vlivů této koncepce na životní prostředí pro návrhové plochy je obsahem Tabulky 6.1. v Kap. 6 a významnost těchto vlivů je v rámci možností dané metodiky kvantifikována v Tab. 6.9. Z grafického zpracování významnosti vlivů je zřejmé, že potenciál vlivů návrhu ÚP Slavoňov je nízký a v případě nepříznivých vlivů je jejich významnost hodnocena ve škále -4 až -7 na dolní hranici. Žádný významně nepříznivý vliv nebyl identifikován.

Doprovodnými jevy plošného rozvoje obce jsou zábor zemědělského půdního fondu a vizuální ovlivnění vzhledu sídla, které jsou honoceny potenciálně nepříznivě. Jedná se o kumulativní vlivy ploch BV a SV. Návrh ÚP Slavoňov omezuje tyto vlivy podmínkami využití jednotlivých funkčních ploch a zpracováním územních studií.

Potenciálním nepříznivým vlivem je dále omezení migrační propustnosti území v ploše Z16 (SV). Protože fragmentace území a zachování jeho propustnosti je jedním z nejpálčivějších ekologických problémů současné ochrany krajiny, je vymezení rozvojové plochy výroby hodnoceno vzhledem k tomuto jevu nepříznivě.

Na hranici nevýznamného a nepříznivého vlivu je hodnoceno vymezení plochy Z21(BV) vzhledem k možnosti archeologických nálezů v lokalitě. Výpočtem koeficientu vlivu ploch SV na hygienu prostředí (ovzduší, hluk) je upozorněno na nutnost řešení této problematiky v navazujících řízeních.

Pozitivním vlivem návrhu územního plánu je vytvoření podmínek pro likvidaci odpadních vod, pro sportovní vyžití, bezpečnost obyvatel a jejich sociálně ekonomickou situaci. Dále to, že zachovává celistvost území, vytváří kompaktní charakter zastavěných a zastavitelných ploch, neomezuje stávající způsob zemědělského využití území, nevkládá do krajiny izolované plochy zástavby a vytváří podmínky pro zvýšení ekologické stability krajiny. Mimo vlivy jednotlivých zastavitelných ploch je příznivé pro životní prostředí jako

celek především vymezení skladebných částí regionálního a lokálního ÚSES a ploch smíšených nezastavěného území přírodních zemědělských.

Návrh ÚP Slavoňov je předkládán v jedné variantě. Za kumulativní vlivy návrhu územního plánu lze pokládat požadavky na zábor zemědělského půdního fondu a vizuální vlivy, synergické vlivy nebyly zjištěny.

8. POPIS NAVRHOVANÝCH OPATŘENÍ PRO PŘEDCHÁZENÍ, SNÍŽENÍ NEBO KOMPENZACI VŠECH ZJIŠTĚNÝCH NEBO PŘEDPOKLÁDANÝCH ZÁVAŽNÝCH ZÁPORNÝCH VLIVŮ NA ŽIVOTNÍ PROSTŘEDÍ

Následující opatření pro předcházení, snížení nebo kompenzaci všech předpokládaných a potenciálních negativních vlivů realizace záměrů územního plánu na životní prostředí vyplývají z rozborů, provedených v předchozích kapitolách. Opatření jsou uvedena rovněž pro kritéria, u kterých je předpokládán nevýznamný až nulový vliv.

8.1 Vliv na zemědělský půdní fond

Vliv na zemědělský půdní fond je jedním z potenciálně nepříznivých vlivů předkládané koncepce na životní prostředí. Identifikace nepříznivého vlivu však neznamená automaticky uskutečnění záboru ZPF v celém rozsahu řešené lokality, neboť návrh ÚP Slavoňov stanovuje podmínky pro využití ploch s rozdílným způsobem využití a u většiny zastavitelných ploch je stanovena maximální intenzita stavebního využití pozemků v plochách. Konkrétní záměry na těchto plochách budou tedy reálně vyžadovat významně nižší zábor ZPF, než je dán návrhem územního plánu.

Doporučení k ochraně ZPF v rámci návrhu ÚP Slavoňov:

- V zadání územní studie pro plochy Z1 (BV) a Z3 (BV) (Kap. 9 návrhu ÚP Slavoňov) doplnit, že územní studie bude řešit střet s melioračním systémem a etapizaci využití ploch. Lokalita Z1 by měla být využita postupně v několika etapách, počínaje plochami bližšími k zastavěné části obce. Pro hospodárné využití plochy by nová etapa výstavby měla být zahájena vždy až po vyčerpání stavebních pozemků etapy předchozí.

Doporučení k ochraně ZPF, které se týkají opatření, uskutečnitelných po přijetí ÚP Slavoňov, případně v rámci realizace záměrů na zastavitelných plochách:

- V plochách respektovat investice vložené do půdy a v projektové dokumentaci záměrů řešit případný střet s melioračním systémem.
- V konkrétní projektové dokumentaci jednotlivých záměrů upřednostňovat řešení s minimalizujícím vlivem na ZPF.
- Nezastavěné plochy nadále využívat stávajícím způsobem.
- Při povolování zástavby na plochách odnímaných ze ZPF postupovat tak, aby byla zachována možná zemědělská obslužnost neodňatých zemědělsky obhospodařovaných pozemků a aby odnímané pozemky byly co nejúčelněji využity. Nezastavěné plochy nadále využívat stávajícím způsobem.

- Před zahájením výstavby objektů na současných zemědělských plochách provést na základě provedeného pedologického průzkumu odděleně skrývku ornice v plné mocnosti orničního profilu, rozvézt a rozprostřít ji tak, aby bylo zajištěno její hospodárné využití na jiných konkrétně vymezených pozemcích. Pokud bude ornice po nějakou dobu deponována, nesmí dojít žádným způsobem k jejímu znehodnocení.

8.2 Vliv na krajinný ráz

Doporučení k ochraně vizuálních vlivů v rámci návrhu ÚP Slavoňov:

- V zadání územní studie pro plochy Z1 (BV), Z3 (BV) a Z8 (BV) (Kap. 9 návrhu ÚP Slavoňov) doplnit, že územní studie bude řešit etapizaci využití ploch. Plošně významná a pohledově exponovaná lokalita Z1 by měla být využita postupně v několika etapách, počínaje plochami přiléhajícími k zastavěné části obce. Nová etapa výstavby by měla být vždy zahájena až po vyčerpání stavebních pozemků etapy předchozí.

Doporučení k ochraně vizuálních vlivů, které se týkají opatření, uskutečnitelných po přijetí ÚP Slavoňov, případně v rámci realizace záměrů na zastavitelných plochách:

- V plochách smíšených výrobních i v plochách bydlení využít ochranné a izolační zeleně k vytvoření příznivého vizuálního vjemu. Využívaná zeleň by měla být v souladu s tradicí venkova (listnaté stromy, ovocné dřeviny, apod.).
- Respektovat architektonické hodnoty stávajících objektů ležících ve vizuálním kontextu a to řešením hmot, objemu a použitých materiálu ve vnějším výrazu navrhovaných staveb a jejich oplocení.

8.3 Vliv na flóru, faunu, migrační prostupnost

Doporučení k ochraně migrační prostupnosti území v rámci návrhu ÚP Slavoňov:

- Pro zachování migrační prostupnosti v Kap. 6 ÚP Slavoňov v podmínkách využití ploch zemědělských NZ, lesních NL a ploch smíšených nezastavěného území zemědělských přírodních NSpž v části „nepřípustné využití“ doplnit „oplocení, ohrady, ohradníky a jiné migrační bariéry v nezastavitelných plochách severně od silnice II/285.“

Doporučení k ochraně flóry, fauny a migrační prostupnosti území, které se týkají opatření v rámci realizace záměrů na zastavitelných plochách:

- Při realizaci objektů v ploše Z4 včetně jejich oplocení zachovat přiměřenou vzdálenost od bezejmenného vodního toku a jeho břehových porostů pro zajištění migrační prostupnosti biokoridoru.

8.4 Vliv na veřejné zdraví, ovzduší, hluk

Doporučení k ochraně veřejného zdraví, které se týkají opatření v rámci realizace záměrů na zastavitelných plochách:

- Konkrétní záměry v plochách smíšených výrobních SV budou v budoucnu v případě potřeby posouzeny v hlukových a rozptylových studiích, aby nedocházelo k negativnímu ovlivnění obytné zástavby a ostatních chráněných prostor.

8.5 Vliv na vodu

Doporučení k ochraně kvality povrchových a podzemních vod a odtokových poměrů, které se týkají opatření v rámci realizace záměrů na zastavitelných plochách:

- Ve fázi realizace záměrů minimalizovat změny odtokových poměrů cílenou redukcí zpevněných ploch a zasakováním vhodných dešťových vod, např. vod ze střech.
- U všech projektových záměrů je třeba ve fázi realizace požadovat řešení záchytu a nezávadného zneškodnění odpadních vod.

8.6 Vliv na ÚSES, VKP a dřeviny rostoucí mimo les

Doporučení k ochraně ÚSES, VKP a mimolesních dřevin, které se týkají opatření v rámci realizace záměrů na zastavitelných plochách:

- Při realizaci objektů v ploše Z4 včetně jejich oplocení zachovat přiměřenou vzdálenost od bezejmenného vodního toku a jeho břehových porostů pro zajištění migrační prostupnosti biokoridoru.
- Vodní plochy, které jsou lokalizovány v biocentrech, nevyužívat pro intenzivní chov ryb a rybářství.

8.7 Vliv na památky a archeologické lokality

Doporučení k ochraně archeologických lokalit, které se týkají opatření v rámci realizace záměrů na zastavitelných plochách:

- Při realizaci záměrů v ploše Z21 (BV) zajistit provedení záchranného archeologického průzkumu.

9. ZHODNOCENÍ ZPŮSOBU ZAPRACOVÁNÍ VNITROSTÁTNÍCH CÍLŮ OCHRANY ŽIVOTNÍHO PROSTŘEDÍ DO ÚZEMNĚ PLÁNOVACÍ DOKUMENTACE A JEJICH ZOHLEDNĚNÍ PŘI VÝBĚRU VARIANT ŘEŠENÍ

9.1 Ovzduší

Územní plán Slavoňov plošně diferencuje zónu obytnou a výrobní, čímž předchází možným konfliktům ve vztahu k hygieně prostředí. U navrhované výstavby individuálního bydlení umožňuje územní plán uplatnění elektrického vytápění a dále podmínkami pro využití zemědělských ploch vytváří podmínky pro snížení eroze půd, čímž dává předpoklad snížení zátěže životního prostředí látkami vnášenými do ovzduší.

Konkrétní záměry v plochách smíšených výrobních budou v budoucnu ve fázi projektové dokumentace předmětem dalšího hodnocení při posuzování vlivu záměrů na životní prostředí, v případě potřeby budou vlivy na ovzduší posouzeny v rozptylových studiích, aby nedošlo k rozporu s cíli Integrovaného krajského programu snižování emisí a Krajského programu ke zlepšení kvality ovzduší Královéhradeckého kraje, kterými je zajistit na celém území kraje kvalitu ovzduší splňující zákonem stanovené požadavky a přispět k dodržení závazků, které Česká republika přijala v oblasti omezování emisí znečišťujících látek do ovzduší.

9.2 Voda

Státní politika životního prostředí ČR 2012 - 2020, schválená usnesením vlády dne 09.01.2013, řadí ochranu povrchových a podzemních vod do kapitoly Udržitelné využívání přírodních zdrojů. Koncepce vychází z aktuální problematiky a z požadavků vyplývajících z uplatňování Rámcové směrnice 64 2000/60/ES o vodní politice, jejíž závěry se v rámci Královéhradeckého kraje promítají do Plánu rozvoje vodovodů a kanalizací Královéhradeckého kraje jako základního koncepčního dokumentu v oblasti vodohospodářské politiky. Návrh ÚP Slavoňov je plně v souladu s požadavky Plánu rozvoje vodovodů a kanalizací KHK tím, že vytváří předpoklady pro bezpečnou likvidaci odpadních vod na území obce.

9.3 Půda

Ochrana zemědělských půd je v rámci ÚP zajištěna prostřednictvím zákona č. 334/1992 Sb., o ochraně zemědělského půdního fondu, v platném znění, a jeho prováděcí vyhlášky MŽP ČR č. 13/1994 Sb., v platném znění, a Metodického pokynu Odboru ochrany lesa a půdy MŽP ČR k odnímání půdy ze ZPF (č.j. OOLP/1067/96 ze dne 1.10.1996, uveřejněný ve Věstníku MŽP, částka 4 dne 12.12.1996), která zařazuje bonitované půdně

ekologické jednotky (BPEJ) do pěti tříd ochrany a stanovuje podmínky pro jejich odnětí ze ZPF.

Návrh ÚP Slavoňov vymezuje přiměřené množství rozvojových ploch na současném ZPF a nepožaduje až na drobné výjimky zábor půdy vysoké bonity. Ve třech nejvýznamnějších lokalitách určuje prověření změn územními studii, v rámci kterých požaduje upřesnit způsob dopravního napojení lokalit, parcelaci území, způsob dopravní obsluhy území, vymezení veřejných prostranství a řešení zástavby území tak, aby byly pozemky účelně využity.

V plochách zemědělských umožňuje ÚP Slavoňov realizaci liniových a plošných porostů pro ekologickou stabilizaci krajiny, čímž vytváří podmínky pro snížení větrné a vodní eroze.

9.4 Příroda a krajina

Návrh ÚP Slavoňov respektuje Koncepti ochrany přírody a krajiny Královéhradeckého kraje, která vychází z cílů a principů Státního programu ochrany přírody a krajiny. Územní plán Slavoňov jednoznačně vymezuje skladebné části územního systému ekologické stability, navrhuje opatření ke zvýšení retenční schopnosti krajiny a je v souladu s cíli nadřazených materiálů.

9.5 Kulturní a historické památky

Ochrana nemovitých kulturních památek a území vymezených jako památkové zóny a rezervace se řídí zákonem č. 20/1987 Sb., o státní památkové péči v platném znění. Hodnocená dokumentace není v rozporu s uvedeným předpisem.

9.6 Obyvatelstvo

Usnesením vlády ČR č. 1046 byl v říjnu roku 2003 přijat Dlouhodobý program zlepšování zdravotního stavu obyvatelstva ČR - Zdraví pro všechny v 21. století (Zkráceně ZDRAVÍ 21). Program ZDRAVÍ 21 je rozsáhlý soubor aktivit zaměřených na stálé a postupné zlepšování všech ukazatelů zdravotního stavu obyvatelstva a navazující na Akční plán zdraví a životního prostředí ČR, který schválila Vláda ČR usnesením č. 810 ze dne 9. prosince 1998. Jedním z cílů tohoto programu je Zdravé a bezpečné životní prostředí (Cíl 10), přičemž do úkolů územního plánování se promítá Dílčí úkol č. 10.1. - Snížit expozice obyvatelstva zdravotním rizikům souvisejícím se znečištěním vody, vzduchu a půdy látkami mikrobiálními, chemickými a dalšími, aktivity koordinovat s cíli, stanovenými v Akčním plánu zdraví a životního prostředí ČR, a Cíl č. 11, Zdravější životní styl, tj. do roku 2015 by si lidé v celé společnosti měli osvojit zdravější životní styl (aktivita 11.1.3. Zvýšit úroveň všestranné pohybové aktivity obyvatelstva).

Návrh ÚP Slavoňov je v souladu s cíli Akčního plánu pro zdraví a životní prostředí a ZDRAVÍ 21, a to především vytvořením podmínek pro čištění odpadních vod, pro zvýšení bezpečnosti vymezením trasy pro cyklostezku a pro umožnění sportovních aktivit obyvatel vymezením plochy pro sport v lokalitě Z12 (OS) a respektováním stávajících sportovišť a ploch pro rekreaci.

10. NÁVRH UKAZATELŮ PRO SLEDOVÁNÍ VLIVU ÚZEMNĚ PLÁNOVACÍ DOKUMENTACE NA ŽIVOTNÍ PROSTŘEDÍ

Dle ustanovení §10h zákona 100/2001 Sb., o posuzování vlivů na životní prostředí, ve znění pozdějších předpisů, musí být v rámci implementace ÚP prováděno sledování a rozbor vlivů koncepce na životní prostředí a veřejné zdraví. V případě, že předkladatel zjistí nepředvídané závažné negativní vlivy provádění koncepce na životní prostředí nebo veřejné zdraví, musí zajistit přijetí opatření k odvrácení nebo zmírnění takových vlivů, informovat příslušný úřad (KÚ) a dotčené správní úřady a současně rozhodnout o změně ÚP.

Pro stanovení monitorovacích indikátorů vlivu ÚP Slavoňov na ŽP byly vybrány cíle již dříve uvedených strategických dokumentů, které mají potenciální vztah k vymezení zastavitelných ploch, a byly navrženy indikátory vlivu na životní prostředí, které jsou shrnuty v Tabulce 10.1.

Tab. 10.1: Návrh monitorovacích indikátorů vlivu návrhu ÚP na životní prostředí

Složka ŽP	Cíl ochrany ŽP	Monitorovací indikátor
Ovzduší	Snižovat znečištění ovzduší, zejména množství suspendovaných částic frakce PM ₁₀ a BaP, dodržení limitních hodnot imisní zátěže.	<ul style="list-style-type: none"> Imisní zátěž obce (zdroj ČHMÚ).
Hluk	Snižovat hlukovou zátěž obyvatelstva, splnění hlukových limitů pro vnější hluk.	<ul style="list-style-type: none"> Počet nově umístěných stacionárních zdrojů, akustické emise zdrojů, počet obyvatel vystavených akustické zátěži.
Voda	Zlepšovat stav a ekologické funkce vodních útvarů	<ul style="list-style-type: none"> Kvalita odpadních vod vypouštěných do vodoteče a vodních útvarů, podíl čištěných odpadních vod.
Půda	Omezovat nové zábory ZPF	<ul style="list-style-type: none"> Rozloha nových záborů rozloha záborů ve I. a II. tř. ochrany ZPF.
Ekosystémy, ÚSES, VKP	Zachování biodiverzity a stabilizační funkce ÚSES v krajině, ochrana VKP	<ul style="list-style-type: none"> Zásahy do skladebných částí ÚSES, VKP a ekosystémů, nově vytvořené skladebné části ÚSES.

Složka ŽP	Cíl ochrany ŽP	Monitorovací indikátor
Obyvatelstvo	Zlepšení kvality života obyvatel	<ul style="list-style-type: none">• Počet nově vytvořených pracovních míst,• počet ploch pro sport, rekreaci,• zlepšení kvality ŽP sídla (imise, hluk, pachová zátěž).

11. NÁVRH POŽADAVKŮ NA ROZHODOVÁNÍ VE VYMEZENÝCH PLOCHÁCH A KORIDORECH Z HLEDISKA MINIMALIZACE NEGATIVNÍCH VLIVŮ NA ŽIVOTNÍ PROSTŘEDÍ

Na základě rozboru vlivu návrhu ÚP Slavoňov na životní prostředí je návrh požadavků na rozhodování ve vymezených plochách v této kapitole rozčleněn na část změn návrhu územního plánu a na doporučení, která se týkají rozhodování v území po přijetí ÚP Slavoňov.

11.1 Návrh požadavků k zapracování do návrhu ÚP Slavoňov

- Zadání územní studie pro plochy Z1 (BV), Z3 (BV), Z8 (BV) (Kap. 9 návrhu ÚP Slavoňov) doplnit požadavek řešení střetu s melioračním systémem a etapizaci využití ploch. Pro lokalitu Z1 stanovit požadavek využití postupně v několika etapách, počínaje plochami přiléhajícími k zastavěné části obce. Pro hospodárné využití plochy a ochranu krajinného rázu bude nová etapa výstavby zahájena vždy až po vyčerpání stavebních pozemků etapy předchozí.
- Pro zachování migrační prostupnosti v Kap. 6 ÚP Slavoňov v podmínkách využití ploch zemědělských NZ, lesních NL a ploch smíšených nezastavěného území zemědělských přírodních NSpz v části „nepřípustné využití“ doplnit „oplocení, ohrady, ohradníky a jiné migrační bariéry v nezastavitelných plochách severně od silnice II/285.“

11.2 Návrh požadavků na rozhodování ve vymezených plochách a koridorech po přijetí ÚP Slavoňov

- V plochách respektovat investice vložené do půdy a v projektové dokumentaci záměrů řešit případný střet s melioračním systémem.
- V konkrétní projektové dokumentaci jednotlivých záměrů upřednostňovat řešení s minimalizujícím vlivem na ZPF.
- Nezastavěné plochy nadále využívat stávajícím způsobem.
- Při povolování zástavby na plochách odnímaných ze ZPF postupovat tak, aby byla zachována možná zemědělská obslužnost neodňatých zemědělsky obhospodařovaných pozemků a aby odnímané pozemky byly co nejúčelněji využity. Nezastavěné plochy nadále využívat stávajícím způsobem.
- Před zahájením výstavby objektů na současných zemědělských plochách provést na základě provedeného pedologického průzkumu odděleně skrývku ornice v plné mocnosti orničního profilu, rozvézt a rozprostřít ji tak, aby bylo zajištěno její hospodárné využití na jiných konkrétně vymezených pozemcích. Pokud bude ornice po nějakou dobu deponována, nesmí dojít žádným způsobem k jejímu znehodnocení.

- V plochách smíšených výrobních i v plochách bydlení využít ochranné a izolační zeleně k vytvoření příznivého vizuálního vjemu. Využívaná zeleň by měla být v souladu s tradicí venkova (listnaté stromy, ovocné dřeviny, apod.).
- Respektovat architektonické hodnoty stávajících objektů ležících ve vizuálním kontextu a to řešením hmot, objemu a použitých materiálů ve vnějším výrazu navrhovaných staveb a jejich oplocení.
- Při realizaci objektů v ploše Z4 včetně jejich oplocení zachovat přiměřenou vzdálenost od bezejmenného vodního toku a jeho břehových porostů pro zajištění migrační propustnosti biokoridoru.
- Konkrétní záměry v plochách smíšených výrobních SV posoudit v případě potřeby v hlukových a rozptylových studiích, aby nedocházelo k negativnímu ovlivnění obytné zástavby a ostatních chráněných prostor.
- Ve fázi realizace záměrů minimalizovat změny odtokových poměrů cílenou redukcí zpevněných ploch a zasakováním vhodných dešťových vod, např. vod ze střech.
- U všech projektových záměrů je třeba ve fázi realizace požadovat řešení zachytu a nezávadného zneškodnění odpadních vod.
- Při realizaci objektů v ploše Z4 včetně jejich oplocení zachovat přiměřenou vzdálenost od bezejmenného vodního toku a jeho břehových porostů pro zajištění migrační propustnosti biokoridoru.
- Vodní plochy, které jsou lokalizovány v biocentrech, nevyužívat pro intenzivní chov ryb a rybářství.
- Při realizaci záměrů v ploše Z21 (BV) zajistit provedení záchranného archeologického průzkumu.

12. NETECHNICKÉ SHRUTÍ VÝŠE UVEDENÝCH ÚDAJŮ

Posuzovaný návrh Územního plánu Slavoňov byl zpracován Ing. arch. Karlem Novotným, Brožíkova 1684, 500 12 Hradec Králové, autorizace ČKA č. 2039. Pořizovatelem je v souladu s § 6 odst. 1 písm. c) zákona č. 183/2006 Sb., o územním plánování a stavebním řádu (stavební zákon), ve znění pozdějších předpisů Městský úřad Nové Město nad Metují, odbor výstavby a regionálního rozvoje.

Územní plán Slavoňov představuje svým obsahem a zaměřením koncepci z oblasti územního plánování, která stanoví rámec pro budoucí povolení záměrů uvedených příloze č. 1 zákona č. 100/2001 Sb., v platném znění a naplňuje tak ustanovení § 10a, odst. 1, písm. a), téhož zákona. Krajský úřad Královéhradeckého kraje v Závěru zjišťovacího řízení podle § 10i, odst. (3) zákona č. 100/2001 Sb., v platném znění, proto shledal nezbytnost komplexního posouzení vlivů územního plánu na životní prostředí. Územní plán rovněž nebylo možné dostatečně posoudit ve fázi návrhu zadání, v kterém jsou požadavky na územně plánovací dokumentaci navrženy v rozsahu, kdy nelze vyloučit kumulativní vliv jednotlivých funkčních využití území ve smyslu zákona EIA.

Podle závěrů zjišťovacího řízení, které provedl Krajský úřad Královéhradeckého kraje (06.09.2011) byl vyloučen významný vliv na evropsky významné lokality a ptáčích oblastech.

Posouzení vlivu územně plánovací dokumentace na životní prostředí je vypracováno ve smyslu §10i zákona 100/2001 Sb. v platném znění, v rozsahu přílohy zákona č. 183/2006 Sb., o územním plánování a stavebním řádu, a je zaměřeno na hodnocení souladu územního plánu s koncepčními a strategickými národními, krajskými a regionálními dokumenty z oblasti životního prostředí, resp. cíli, zásadami a opatřeními stanovenými v těchto dokumentech, a na posouzení vymezených rozvojových ploch z hlediska vlivů v oblastech:

- vliv na obyvatelstvo, veřejné zdraví, sociálně-ekonomické vlivy,
- vliv na ovzduší a klima, fyzikální vlivy, hluk,
- vliv na biologickou rozmanitost, faunu, flóru,
- vliv na vodu,
- vliv na horninové prostředí,
- vliv na půdy - zábor ZPF a pozemků určených k plnění funkcí lesa,
- vliv na územní systém ekologické stability a významné krajinné prvky,
- vliv na krajinu, krajinný ráz a kulturní dědictví.

Z procesu vyhodnocení vlivů předmětných záměrů územního plánu na jednotlivé složky životního prostředí vyplývá následující významnost identifikovaných vlivů:

Významný nepříznivý vliv nebyl shledán.

Nepříznivý vliv – jako nepříznivý vliv byl vyhodnocen vliv části zastavitelných ploch na zemědělský půdní fond (Z1 (BV), Z3 (BV), Z8 (BV), Z10 (BV), Z11 (OV), Z15 (VS), Z16 (VS), Z18 (BV), Z19 (BV). Z20 (BV), Z23(BV)), omezení migrační prostupnosti území

v ploše Z16 (SV) a ovlivnění vizuálních charakteristik sídla v plochách Z1 (BV), Z3 (BV), Z15 (VS) a Z16 (VS).

Na rozhraní nepříznivého a nevýznamného vlivu byl vyhodnocen zábor ZPF v plochách Z4 až Z7 (BV), Z12 (OS), Z21BV), Z22 (BV) a střet plochy Z21 (BV) s archeologickou lokalitou II. kategorie.

Nevýznamný vliv je predikován pro vliv ploch smíšených výrobních Z15 a Z16 na imisní a akustickou zátěž.

Příznivý vliv – příznivým vlivem návrhu ÚP Slavoňov je vytvoření podmínek pro čištění odpadní vod v ploše Z17 (TI), pro sportovní využití (Z12 (OS)) a bezpečnost obyvatel (Z18 (DS)) a sociálně ekonomický vliv rozvojových ploch Z15 (VS) a Z16 (VS). Dále to, že zachovává celistvost území, vytváří kompaktní charakter zastavěných a zastavitelných ploch, neomezuje stávající způsob zemědělského využití území, nekládá do krajiny izolované plochy zástavby a vytváří podmínky pro zvýšení ekologické stability krajiny. Mimo vlivy jednotlivých zastavitelných ploch je příznivé pro životní prostředí jako celek především vymezení skladebných částí lokálního ÚSES a ploch smíšených nezastavěného území přírodních zemědělských.

Ostatní vlivy byly vyhodnoceny jako nevýznamné až nulové.

Za kumulativní vliv ÚP Slavoňov lze považovat zábor ZPF a ovlivnění vizuálních charakteristik sídla realizací objektů v rozvojových plochách, synergické vlivy nebyly zjištěny.

Na základě posouzení vlivů koncepce na jednotlivé složky životního prostředí jsou navržena ochranná opatření, která snižují významnost těchto vlivů.

Při respektování doporučení pro realizaci koncepce v Kap. 11 a při dodržení následujících podmínek, které eliminují významný negativní vliv na krajinný ráz, územní plán nevyvolá žádné závažné střety s ochranou přírody a krajiny, proto lze k Územnímu plánu Slavoňov vydat souhlasné stanovisko:

Návrh stanoviska ke koncepci

Krajský úřad Královéhradeckého kraje jako příslušný orgán dle § 22 zákona č. 100/2001 Sb., o posuzování vlivů na životní prostředí, ve znění pozdějších předpisů

vydává souhlasné stanovisko ke koncepci

„Územní plán Slavoňov“

za dodržení následujících podmínek:

1. Zadání územní studie pro plochy Z1 (BV), Z3 (BV), Z8 (BV) (Kap. 9 návrhu ÚP Slavoňov) doplnit požadavek řešení střetu s melioračním systémem a etapizaci využití ploch. Pro lokalitu Z1 stanovit požadavek využití postupně v několika etapách, počínaje plochami bližšími k zastavěné části obce (k ploše Z2). Pro hospodárné

využití plochy a ochranu krajinného rázu bude nová etapa výstavby zahájena vždy až po vyčerpání stavebních pozemků etapy předchozí.

2. Pro zachování migrační prostupnosti v Kap. 6 ÚP Slavoňov v podmínkách využití ploch zemědělských NZ, lesních NL a ploch smíšených nezastavěného území zemědělských přírodních NSpz v části „nepřípustné využití“ doplnit „oplocení, ohrady, ohradníky a jiné migrační bariéry v nezastavitelných plochách severně od silnice II/285.“

13. LITERATURA A ZDROJE

Bajer, T. a kol. (2000): Metodika vyhodnocování vlivů liniových staveb (pozemních komunikací) na životní prostředí (projekt PPŽP/480/1/98). EIA 2000.

Bína, J., Demek, J. (2012): Z nížin do hor. Academia Praha.

Culek, M. a kol. (2003): Biogeografické členění České republiky, II. díl, AOPK ČR.

ČHMÚ, Znečištění ovzduší České republiky v roce 2012, 2013 (www.chmi.cz)

Koncepční materiály Královéhradeckého kraje – www.kr-kralovehradecky.cz

Löw, J., Michal, I. (2003): Krajinový ráz, Lesnická práce 2003.

Musiol, P. (2009): Vyhodnocení vlivů územního plánu na životní prostředí – SEA pro Změnu č. 5 ÚPSÚ Slavoňov.

Národní památkový ústav: seznam památek, Státní archeologický seznam ČR – www.npu.cz

Politika územního rozvoje ČR 2008 - www.mmr.cz

Quitt, E. (1971): Klimatické oblasti Československa. Academia, Studia Geographica 16, GÚ ČSAV v Brně, 73 s.

ŘSD ČR – Výsledky celostátního sčítání dopravy na silniční a dálniční síti ČR v roce 2010 - <http://scitani2010.rsd.cz>

Svobodová a kol. (2004): Metodika posuzování vlivu koncepcí na životní prostředí, Věstník MŽP, 08/2004.

Štréblová Hronovská, K. (2011): Preventivní hodnocení území CHKO Broumovsko z hlediska krajinného rázu (podle §12 zák. 114/1992 Sb. O ochraně přírody a krajiny). In: Člověk, stavba a územní plánování V. Fakulta stavební ČVUT v Praze (2011). Str. 211-222, www.uzemi.eu.

Vorel, I., Bukáček, R., Matějka, P., Culek, M., Sklenička, P. (2004): Metodický postup posouzení vlivu navrhované stavby, činnosti nebo změny využití území na krajinný ráz, Nakladatelství Naděжда Skleničková, Praha.

Obecně o chráněných územích. In: Českomoravské sdružení pro ochranu přírody [online]. [cit. 2014-11-05]. Dostupné z: <http://www.cspop.cz/ochrpr/obchruz/obchruz.htm#tab5>

Krajinná ekologie - učebnice. In: Ústav aplikované a krajinné ekologie Mendelovy zemědělské a lesnické univerzity v Brně [online]. [cit. 2014-11-05]. Dostupné z: <http://www.uake.cz/frvs1269/kapitola9.html>

Mapové podklady:

Národní geoportál INSPIRE - <http://geoportal.gov.cz>

Katastr nemovitostí - <http://nahlizenidokn.cuzk.cz/>

Hydroekologický informační systém VÚV T.G.M. - <http://heis.vuv.cz>

AOPK ČR, Půdní mapy 1 :50 000 – www.nature.cz, <http://mapy.nature.cz/>

Česká geologická služba, radonové mapy – www.geology.cz

Mapy.cz – www.mapy.cz