



EVROPSKÁ UNIE  
Evropský fond pro regionální rozvoj  
Integrovaný regionální operační program



MINISTERSTVO  
PRO MÍSTNÍ  
ROZVOJ ČR



CENTRUM PRO ŽIVOTNÍ PROSTŘEDÍ  
A HODNOCENÍ KRAJINY

## Územní studie krajiny SO ORP Nové Město nad Metují Doplňující průzkumy a rozbor

# Příloha č. 6

## FOTODOKUMENTACE S KOMENTÁŘEM

*březen 2018*

**Objednatel: Město Nové Město nad Metují**

*odbor výstavby a regionálního rozvoje*

*Nové Město nad Metují, náměstí Republiky 6, 549 01*

**Zpracovatel: EKOTOXA s.r.o.**

*Fišova 403/7, 602 00 Brno – Černá Pole*

*tel. 558 900 010, fax 558 900 011, e-mail: emc@ekotoxa.cz*

Registrační číslo projektu: CZ.06.3.72/0.0/0.0/15\_012/0004553. Projekt je spolufinancován Evropskou unií v rámci Integrovaného regionálního operačního programu



## OBSAH

<b>1.</b>	<b>EROZNÍ OHROŽENÍ, VODNÍ TOKY, PROBLÉMY S ODTOKEM, ROZLIVY .....</b>	<b>4</b>
<b>2.</b>	<b>KRAJINA, OCHRANA PŘÍRODY, LESY, ÚSES, TĚŽBA .....</b>	<b>16</b>
<b>3.</b>	<b>SÍDLA, URBANISMUS, PAMÁTKY .....</b>	<b>33</b>
	<b>SEZNAM FOTOGRAFIÍ .....</b>	<b>35</b>

## 1. EROZNÍ OHROŽENÍ, VODNÍ TOKY, PROBLÉMY S ODTOKEM, ROZLIVY



EOV 01 - Provodov-Šonov: Pohled ze severozápadu od železniční trati na plochu potenciální zátopy SRNn-001.



EOV 02 - Provodov-Šonov: OZR-001-  
Nedostatečně kapacitní zatrubnění Rovenského p.  
v místní části Kleny pod KB-001.



EOV 03 - Provodov-Šonov: Pohled na KB-002  
v místě stojící malé vodní nádrže na parcele č.  
281/6.



EOV 04 - Provodov-Šonov: Pohled na rybník  
Pekařovec umístěný nad KB-003 a jeho provizorní  
bezpečnostní přeliv



EOV 05 - Provodov-Šonov: Ohrožená část  
zástavby místní části Provodov odtokem z plochy  
povodí OZO-001. Pohled na obec přes erozně  
ohrožený pozemek BT-002 ze severu.





EOV 06 - Provodov-Šonov: Pohled od KB-004 na erozně ohrožený pozemek BT-004 způsobující odtok z plochy povodí ohrožující zástavbu Šonova OZO-002



EOV 07 - Provodov-Šonov: Pohled ve směru povrchového odtoku na ohroženou část zástavby Šonova odtokem z plochy povodí OZO-003, KB-007 a KB-008. Pohled na obec přes erozně ohrožený pozemek BT-008 ze severovýchodu.



EOV 08 - Provodov-Šonov: Pohled na vodní tok Rozkoš a rybník Broumar pod KB-009.

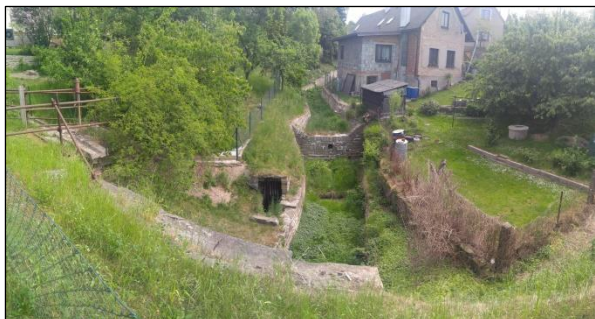


EOV 09 - Příbyslav: Pohled na erozně ohrožený pozemek BT-023 ohrožující KB-010 v k.ú. Vrchoviny povrchovým odtokem z plochy povodí.





EOV 10 - Přibyslav: Polní cesta pod erozně ohroženým pozemkem BT-024 ohrožujícím KB-010 v k.ú. Vrchoviny a nacházejícím se vlevo na snímku, napravo, kolmo na cestu stávající vodoteč, do které by mohl být zaústěn navržený svodný prvek.



EOV 10 – Nové Město nad Metují: Upravené lichoběžníkové koryto vedoucí intravilánem k.ú. Vrchoviny pod KB-010.



EOV 11– Nové Město nad Metují: Pohled na erozně ohrožený pozemek PPOv-067 způsobující odtok do KB-010 v k.ú. Vrchoviny. V pozadí Provodov-Šonov a vodní nádrž Rozkoš.



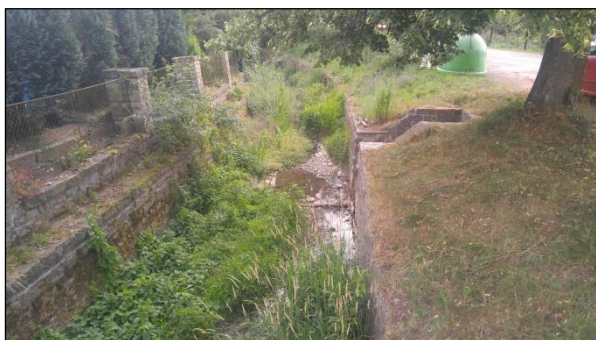
EOV 12 – Nové Město nad Metují: Povodí problematického bodu PB-001 vymezeného nad areálem společnosti Amman Czech Republic a.s. .



EOV 13 – Nové Město nad Metují: Pohled na rozvojovou plochu v místní části Dubinky, ohroženou povrchovým odtokem a ležící v povodí PB-001.



EOV 14 – Nové Město nad Metují: Pohled na plánovanou zátoku vodní plochy VNz-001, kterou ÚSK Nové Město nad Metují v návrhu rozporuje.



EOV 15 – Nové Město nad Metují: Upravené koryto Libchyňského potoka pod KB-011.



EOV 16 – Nové Město nad Metují: Pohled na rozvojovou plochu v místní části Dubinky, ohroženou povrchovým odtokem.



EOV 17 – Nové Město nad Metují: Zatrubnění Bohdašínského potoka pod KB-012.

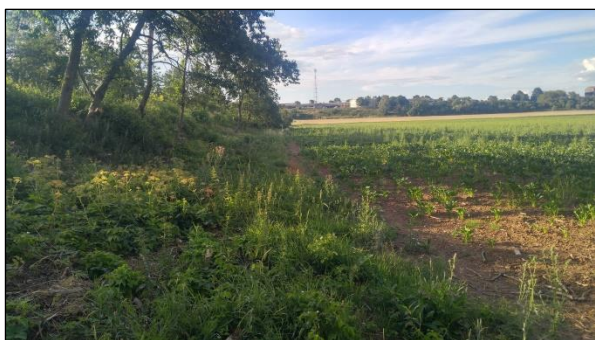




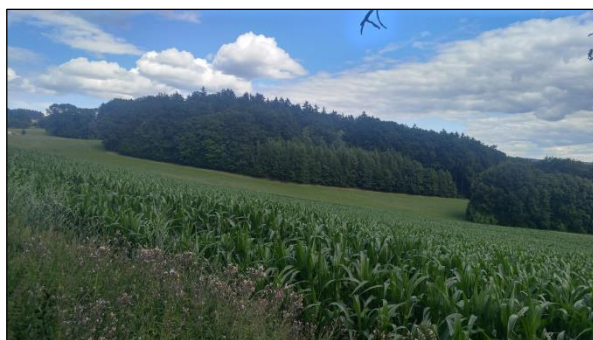
EOV 18 – Jestřebí: Pohled z jihu na erozně ohrožený pozemek BT-025 ohrožující odtokem z plochy povodí KB-013 na hranici s obcí Libchyně.



EOV 19 – Jestřebí: Profil SRNn-002 na hranici s obcí Libchyně a pohled na potenciální zátopu.



EOV 20 - Nahořany: Pohled na návodní stranu bývalého tělesa hráze (vlevo) historického rybníku navrženého k obnově.



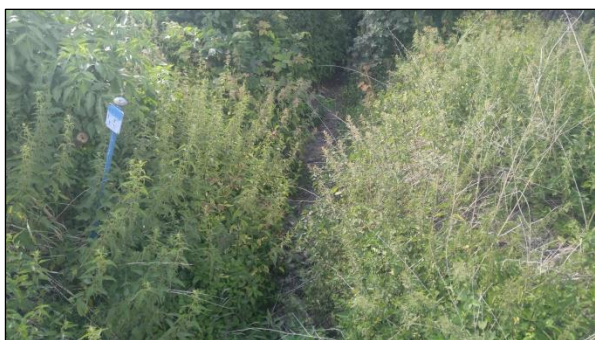
EOV 21 - Sendraž: Pohled ze severozápadu na erozně ohrožený pozemek BT-025 ohrožující odtokem z plochy povodí KB-013 na hranici s obcí Libchyně.



EOV 21 - Sendraž: Pohled ze severovýchodu na erozně ohrožený pozemek BT-027 ohrožující odtokem z plochy povodí KB-013 na hranici s obcí Libchyně.



EOV 22 - Mezilesí: Pohled od hranice vymezující střet zastavitelných ploch s odtokem z plochy povodí OZO-005 směrem na jih na erozně ohrožený pozemek BT-029.



EOV 23 - Libchyně: Bezejmenná vodoteč pod KB-013, která je zatrubněním svedena do Libchynského potoka.



EOV 24 - Libchyně: Pohled na propustek pod silnicí III/28523 pod KB-013.

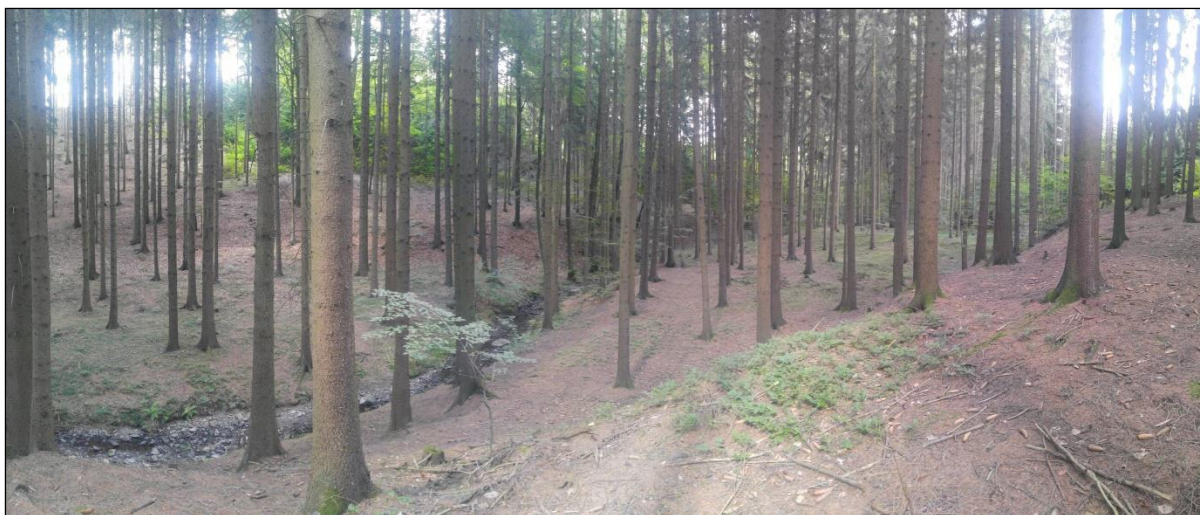




EOV 25 - Libchyně: Upravené koryto Libchyňského potoka v intravilánu pod KB-014 a propustky pod místní komunikací.



EOV 26 - Libchyně: Pohled ze západu na sklonitou část pozemku nad jihovýchodní zástavbou, kde je ohrožena zastavitelná plocha pro venkovské bydlení.



EOV 27 - Libchyně: Profil SRNn-003 na Libchyňském potoce nad KB-014 a pohled na potenciální zátopu.



EOV 27 - Slavoňov: Bezejmenná vodoteč protékající Slavoňovem, na které je vymezen KB-015.



EOV 28 - Černčice: Upravené lichoběžníkové koryto Černčického potoka, které je ohroženo rozlivem v úseku OZR-004. Na hranici intravilánu je při jeho vtoku vymezen problematický bod PB-



002.



EOV 29 - Černčice: Pohled na možný profil SRNn-004 na Černčickém potoce a potenciální zátopu nad PB-002.



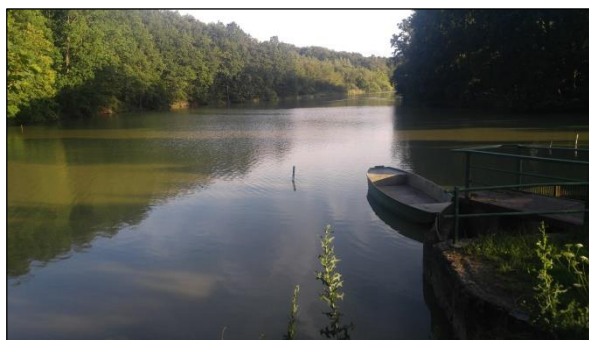
EOV 30 - Černčice: Upravené lichoběžníkové koryto Černčického potoka, které je ohroženo rozlivem v úseku OZR-004. Na hranici intravilánu je při jeho vstoku vymezen problematický bod PB-002.



EOV 31 – Slavětín nad Metují: Příkop odvádějící vodu z erozně ohrožených pozemků na ploše BT-042 kolem zástavby a dále zatrubněným úsekem do Metuje. V místě zatrubnění je vymezen KB-016.



EOV 32 – Slavětín nad Metují: Pohled na povodí KB-016 s erozně ohroženými pozemky BT-042,



EOV 33 – Slavětín nad Metují: Tuří rybník s retenčním prostorem pro částečnou transformaci



PPOv-084 a PPOv-085.

povodňové vlny v KB-017.



EOV 34 – Slavětín nad Metují: Pohled na řeku Metuji a její údolní nivu.



EOV 35 – Vršovka: Poškozené těleso hráze suché retenční nádrže, která je navržena k obnově – SRNn-005. Poslouží jako ochrana Bohuslavického potoka před rozlivem v lokalitě OZR-005.





EOV 36 – Vršovka: Potenciální zátoka SRNn-005 na erozně ohrožených pozemcích BT-035.



EOV 36 – Vršovka: Pohled na výpustné zařízení původní suché retenční nádrže na místě navrhované SRNn-005.



EOV 36 – Vršovka: Pohled od jihovýchodu na erozně nebezpečné pozemky BT-036, PPOm-023 a PPOm-025. Černický potok v pozadí.



EOV 37 – Bohuslavice: Pohled z tělesa hráze suché retenční nádrže SRNs-001 na její potenciální zátoku a malou boční periodickou tůň.



EOV 38 – Bohuslavice: Pohled na výpustné zařízení a návodní stranu tělesa hráze suché retenční nádrže SRNs-002.



EOV 39 – Bohuslavice: Pohled na malou boční periodickou tůň umístěnou v ploše zátopy SRNs-002.



## 2. KRAJINA, OCHRANA PŘÍRODY, LESY, ÚSES, TĚŽBA



KOL 01 – Sendraž: Vysílač nad obcí Sendraž - výrazná krajinná dominanta.



KOL 02 – Přibyslav: Vodárenská věž u Přibyslavi také ovlivňuje krajinný ráz.





KOL 03 – Přibyslav: Pohled od Přibyslavi směrem na jihozápad území, pohledově výrazná je zejména vodní nádrž Rozkoš a také tovární komín v Novém Městě nad Metují.



KOL 04 – Mezofilní ovsíkové louky u přírodní rezervace Peklo, druhově bohatý biotop.





KOL 05 – Vrchoviny: Vedení vysokého napětí u silnice I/14 směrem na Vrchoviny.



KOL 06 – Autovrakoviště zasahující do krajiny, vytipované erozně ohrožené místo, ovsíková louka.





KOL 07 – Plánované místo přeložky silnice I/14.



KOL 08 – Provodov: Identifikovaný kritický bod u Provodova.





KOL 09 – Provodov: Erozně ohrožená lokalita u Provodova, kašovitá půdní struktura, výrazně narušená, místo průniku erozních smyčů do intravilánu obce.



KOL 10 – Šeřeč: Erozně ohrožená lokalita u vesnice Šeřeč, struktura půdy je vysoce narušena.





KOL 11 – VKP Rozkoš - východní zátoky, mokřadní vrbiny, vysoký podíl ptactva, lokalita je v dobrém stavu.



KOL 12 – Pás maringotek narušující přístup k nádrži Rozkoš.





KOL 13 – Rekreační využití VN Rozkoš.

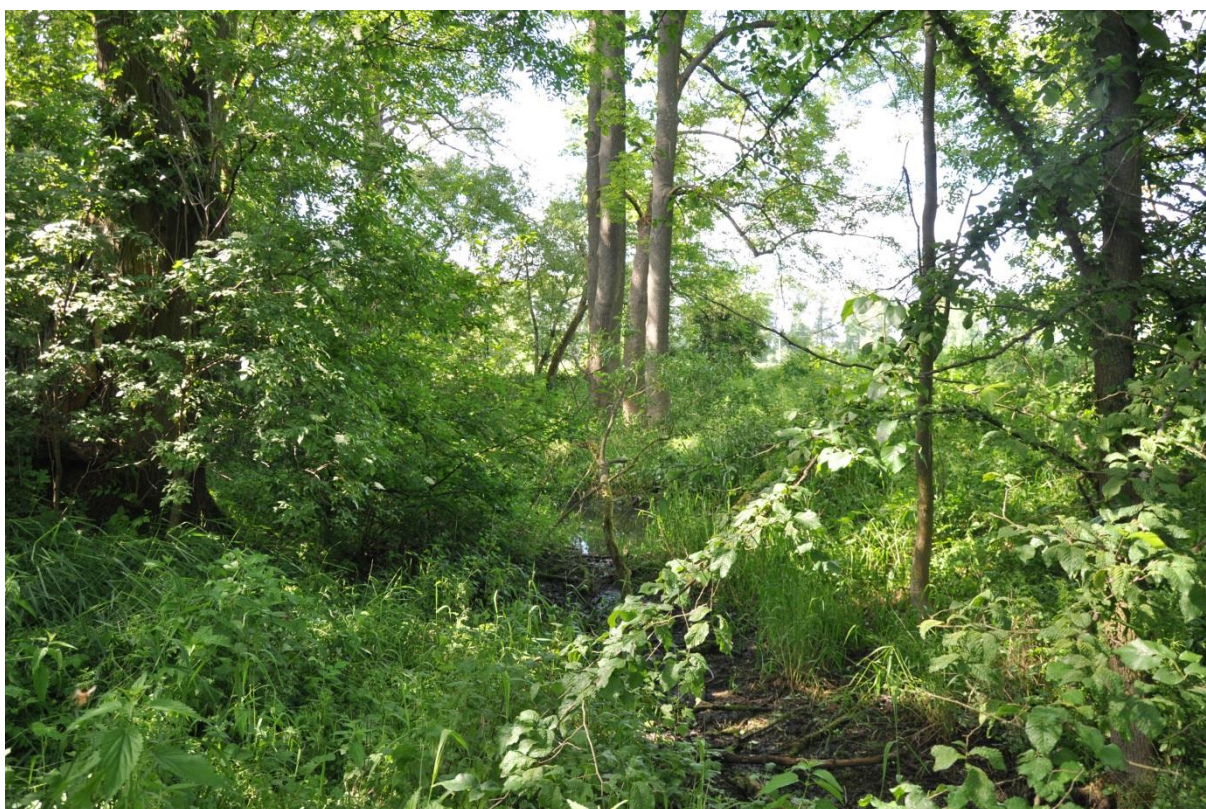


KOL 14 – VN Rozkoš a pohled na poloostrov na jihu nádrže.





KOL 15 – Slavětín nad Metují: Část sítě rozvětvených kanálů u Slavětína nad Metují.



KOL 16 – Slavětín nad Metují: Kanály jsou částečně zarostlé.





KOL 17 – Slavětín nad Metují: Zemědělské družstvo jižně od Slavětína.



KOL 18 – Slavětín nad Metují: Dráhy soustředěného odtoku u Slavětína.





KOL 19 – Slavětín nad Metují: Síť kanálů u Slavětína I.



KOL 20 – Slavětín nad Metují: Síť kanálů u Slavětína II.





KOL 21 – Libchyně: Erozně ohrožená lokalita u Libchyně.



KOL 22 – Sendraž: Vyhlídkový bod u Sendraže.



KOL 23 – Nové Město nad Metují: Pohled na kulturní památkovou zónu Nového Města nad Metují.



KOL 24 – Sendraž: Erozně ohrožené pole jihovýchodně od Sendraže.





KOL 25 – Mezilesí: Pohled na obec Mezilesí.



KOL 26 – Slavoňov: Negativní dominanta při vjezdu do obce Slavoňov.





KOL 27 – Slavoňov: Schválená zastavitelná plocha pro průmysl u Slavoňova.



KOL 28 – Nové Město nad Metují: Niva Metuje pod Novým Městem nad Metují.





KOL 29 – Nové Město nad Metují: Brownfield Osma, vedle něj nově postavený podnik Hronovský.



KOL 30 – Vršovka: Zemědělské družstvo ve Vršovce.





KOL 31 – Krčín: Řeka Metuje v Krčíně.



KOL 32 – Dolsko: Úsek nivy Metuje za Dolskem.





KOL 33 – Přírodní památka Tuří rybník. Evropsky významná lokalita, mokřadní biotopy, porost dřevin. Stav vody – hodně živá, problém s eutrofizací, přítok živin z pole a z přívodu. Na více místech je nezbytné udělat prevenci splachu z polí.



KOL 34 – Evropsky významná lokalita Zbytka s lužními lesy.



### 3. SÍDLA, URBANISMUS, PAMÁTKY



SID 01 – Nové Město nad Metují: Rozšiřování zástavby na severu Nového Města nad Metují.

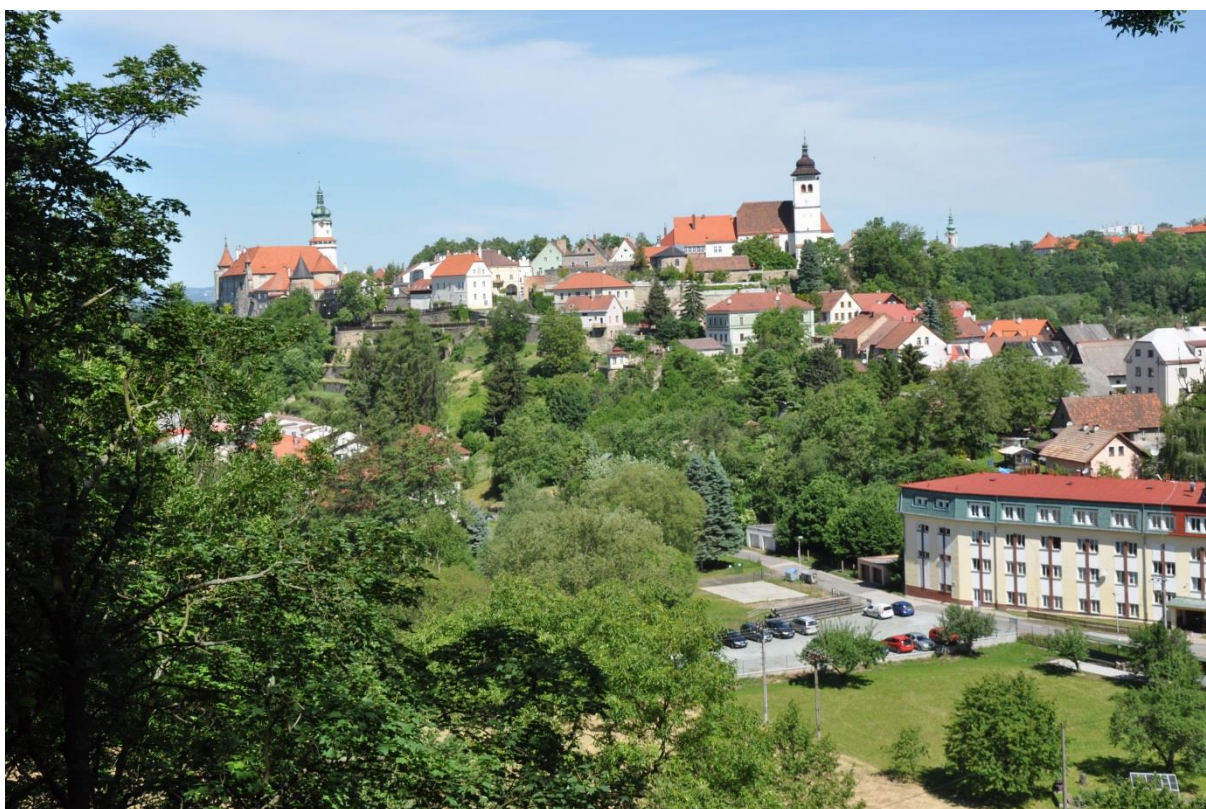


SID 02 – Vysokov: Průmyslová zóna Vysokov.





SID 03 – Jestřebí: Plocha k rozšiřování zástavby na kraji obce Jestřebí.



SID 04 – Nové Město nad Metují: Historické centrum Nového Města nad Metují.



## SEZNAM FOTOGRAFIÍ

EOV 01 - Provodov-Šonov: Pohled ze severozápadu od železniční trati na plochu potenciální zátopy SRNn-001.	4
EOV 02 - Provodov-Šonov: OZR-001- Nedostatečně kapacitní zatrubnění Rovenského p. v místní části Kleny pod KB-001.	4
EOV 03 - Provodov-Šonov: Pohled na KB-002 v místě stojící malé vodní nádrže na parcele č. 281/6.	4
EOV 04 - Provodov-Šonov: Pohled na rybník Pekařovec umístěný nad KB-003 a jeho provizorní bezpečnostní přeliv	4
EOV 05 - Provodov-Šonov: Ohrožená část zástavby místní části Provodov odtokem z plochy povodí OZO-001. Pohled na obec přes erozně ohrožený pozemek BT-002 ze severu.	4
EOV 06 - Provodov-Šonov: Pohled od KB-004 na erozně ohrožený pozemek BT-004 způsobující odtok z plochy povodí ohrožující zástavbu Šonova OZO-002	5
EOV 07 - Provodov-Šonov: Pohled ve směru povrchového odtoku na ohroženou část zástavby Šonova odtokem z plochy povodí OZO-003, KB-007 a KB-008. Pohled na obec přes erozně ohrožený pozemek BT-008 ze severovýchodu.	5
EOV 08 - Provodov-Šonov: Pohled na vodní tok Rozkoš a rybník Broumar pod KB-009.	6
EOV 09 - Přibyslav: Pohled na erozně ohrožený pozemek BT-023 ohrožující KB-010 v k.ú. Vrchoviny povrchovým odtokem z plochy povodí.	6
EOV 10 - Přibyslav: Polní cesta pod erozně ohroženým pozemkem BT-024 ohrožujícím KB-010 v k.ú. Vrchoviny a nacházejícím se vlevo na snímku, napravo, kolmo na cestu stávající vodoteč, do které by mohl být zaústěn navržený svodný prvek.	7
EOV 10 – Nové Město nad Metují: Upravené lichoběžníkové koryto vedoucí intravilánem k.ú. Vrchoviny pod KB-010.	7
EOV 11– Nové Město nad Metují: Pohled na erozně ohrožený pozemek PPOv-067 způsobující odtok do KB-010 v k.ú. Vrchoviny. V pozadí Provodov-Šonov a vodní nádrž Rozkoš.	7
EOV 12 – Nové Město nad Metují: Povodí problematického bodu PB-001 vymezeného nad areálem společnosti Amman Czech Republic a.s. .	7
EOV 13 – Nové Město nad Metují: Pohled na rozvojovou plochu v místní části Dubinky, ohroženou povrchovým odtokem a ležící v povodí PB-001.	7
EOV 14 – Nové Město nad Metují: Pohled na plánovanou zátopu vodní plochy VNz-001, kterou ÚSK Nové Město nad Metují v návrhu rozporuje.	8
EOV 15 – Nové Město nad Metují: Upravené koryto Libchyňského potoka pod KB-011.	8
EOV 16 – Nové Město nad Metují: Pohled na rozvojovou plochu v místní části Dubinky, ohroženou povrchovým odtokem.	8
EOV 17 – Nové Město nad Metují: Zatrubnění Bohdašínského potoka pod KB-012.	8
EOV 18 – Jestřebí: Pohled z jihu na erozně ohrožený pozemek BT-025 ohrožující odtokem z plochy povodí KB-013 na hranici s obcí Libchyně.	9
EOV 19 – Jestřebí: Profil SRNn-002 na hranici s obcí Libchyně a pohled na potenciální zátopu.	9
EOV 20 - Nahořany: Pohled na návodní stranu bývalého tělesa hráze (vlevo) historického rybníku navrženého k obnově.	9
EOV 21 - Sendraž: Pohled ze severozápadu na erozně ohrožený pozemek BT-025 ohrožující odtokem z plochy povodí KB-013 na hranici s obcí Libchyně.	9

EOV 21 - Sendraž: Pohled ze severovýchodu na erozně ohrožený pozemek BT-027 ohrožující odtokem z plochy povodí KB-013 na hranici s obcí Libchyně.	10
EOV 22 - Mezilesí: Pohled od hranice vymezující střet zastavitelných ploch s odtokem z plochy povodí OZO-005 směrem na jih na erozně ohrožený pozemek BT-029.	10
EOV 23 - Libchyně: Bezejmenná vodoteč pod KB-013, která je zatrubněním svedena do Libchyňského potoka.	10
EOV 24 - Libchyně: Pohled na propustek pod silnicí III/28523 pod KB-013.	10
EOV 25 - Libchyně: Upravené koryto Libchyňského potoka v intravilánu pod KB-014 a propustky pod místní komunikací.	11
EOV 26 - Libchyně: Pohled ze západu na sklonitou část pozemku nad jihovýchodní zástavbou, kde je ohrožena zastavitelná plocha pro venkovské bydlení.	11
EOV 27 - Libchyně: Profil SRNn-003 na Libchyňském potoce nad KB-014 a pohled na potenciální zátopu.	11
EOV 27 - Slavoňov: Bezejmenná vodoteč protékající Slavoňovem, na které je vymezen KB-015.	11
EOV 28 - Černčice: Upravené lichoběžníkové koryto Černčického potoka, které je ohroženo rozlivem v úseku OZR-004. Na hranici intravilánu je při jeho vtoku vymezen problematický bod PB-002.	11
EOV 29 - Černčice: Pohled na možný profil SRNn-004 na Černčickém potoce a potenciální zátopu nad PB-002.	12
EOV 30 - Černčice: Upravené lichoběžníkové koryto Černčického potoka, které je ohroženo rozlivem v úseku OZR-004. Na hranici intravilánu je při jeho vtoku vymezen problematický bod PB-002.	12
EOV 31 - Slavětín nad Metují: Příkop odvádějící vodu z erozně ohrožených pozemků na ploše BT-042 kolem zástavby a dále zatrubněným úsekem do Metuje. V místě zatrubnění je vymezen KB-016.	12
EOV 32 - Slavětín nad Metují: Pohled na povodí KB-016 s erozně ohroženými pozemky BT-042, PPOv-084 a PPOv-085.	12
EOV 33 - Slavětín nad Metují: Tuří rybník s retenčním prostorem pro částečnou transformaci povodňové vlny v KB-017.	12
EOV 34 - Slavětín nad Metují: Pohled na řeku Metuji a její údolní nivu.	13
EOV 35 - Vršovka: Poškozené těleso hráze suché retenční nádrže, která je navržena k obnově – SRNn-005. Poslouží jako ochrana Bohuslavického potoka před rozlivem v lokalitě OZR-005.	13
EOV 36 - Vršovka: Potenciální zátopa SRNn-005 na erozně ohrožených pozemcích BT-035.	14
EOV 36 - Vršovka: Pohled na výpustné zařízení původní suché retenční nádrže na místě navrhované SRNn-005.	14
EOV 36 - Vršovka: Pohled od jihovýchodu na erozně nebezpečné pozemky BT-036, PPOm-023 a PPOm-025. Černčický potok v pozadí.	14
EOV 37 - Bohuslavice: Pohled z tělesa hráze suché retenční nádrže SRNs-001 na její potenciální zátopu a malou boční periodickou tůň.	14
EOV 38 - Bohuslavice: Pohled na výpustné zařízení a návodní stranu tělesa hráze suché retenční nádrže SRNs-002.	15
EOV 39 - Bohuslavice: Pohled na malou boční periodickou tůň umístěnou v ploše zátopy SRNs-002.	15
KOL 01 - Sendraž: Vysílač nad obcí Sendraž - výrazná krajinná dominanta.	16
KOL 02 - Přibyslav: Vodárenská věž u Přibyslavi také ovlivňuje krajinný ráz.	16
KOL 03 - Přibyslav: Pohled od Přibyslavi směrem na jihozápad území, pohledově výrazná je zejména vodní nádrž Rozkoš a také tovární komín v Novém Městě nad Metují.	17
	36



KOL 04 – Mezofilní ovsíkové louky u přírodní rezervace Peklo, druhově bohatý biotop.	17
KOL 05 – Vrchoviny: Vedení vysokého napětí u silnice I/14 směrem na Vrchoviny.	18
KOL 06 – Autovrakoviště zasahující do krajiny, vytipované erozně ohrožené místo, ovsíková louka.	18
KOL 07 – Plánované místo přeložky silnice I/14.	19
KOL 08 – Provodov: Identifikovaný kritický bod u Provodova.	19
KOL 09 – Provodov: Erozně ohrožená lokalita u Provodova, kašovitá půdní struktura, výrazně narušená, místo průniku erozních smyčů do intravilánu obce.	20
KOL 10 – Šeřeč: Erozně ohrožená lokalita u vesnice Šeřeč, struktura půdy je vysoce narušena.	20
KOL 11 – VKP Rozkoš - východní zátoky, mokřadní vrbiny, vysoký podíl ptactva, lokalita je v dobrém stavu.	21
KOL 12 – Pás maringotek narušující přístup k nádrži Rozkoš.	21
KOL 13 – Rekreační využití VN Rozkoš.	22
KOL 14 – VN Rozkoš a pohled na poloostrov na jihu nádrže.	22
KOL 15 – Slavětín nad Metují: Část sítě rozvětvených kanálů u Slavětína nad Metují.	23
KOL 16 – Slavětín nad Metují: Kanály jsou částečně zarostlé.	23
KOL 17 – Slavětín nad Metují: Zemědělské družstvo jižně od Slavětína.	24
KOL 18 – Slavětín nad Metují: Dráhy soustředěného odtoku u Slavětína.	24
KOL 19 – Slavětín nad Metují: Sít kanálů u Slavětína I.	25
KOL 20 – Slavětín nad Metují: Sít kanálů u Slavětína II.	25
KOL 21 – Libchyně: Erozně ohrožená lokalita u Libchyně.	26
KOL 22 – Sendraž: Vyhlídkový bod u Sendraže.	26
KOL 23 – Nové Město nad Metují: Pohled na kulturní památkovou zónu Nového Města nad Metují.	27
KOL 24 – Sendraž: Erozně ohrožené pole jihovýchodně od Sendraže.	27
KOL 25 – Mezilesí: Pohled na obec Mezilesí.	28
KOL 26 – Slavoňov: Negativní dominanta při vjezdu do obce Slavoňov.	28
KOL 27 – Slavoňov: Schválená zastavitelná plocha pro průmysl u Slavoňova.	29
KOL 28 – Nové Město nad Metují: Niva Metuje pod Novým Městem nad Metují.	29
KOL 29 – Nové Město nad Metují: Brownfield Osma, vedle něj nově postavený podnik Hronovský.	30
KOL 30 – Vršovka: Zemědělské družstvo ve Vršovce.	30
KOL 31 – Krčín: Řeka Metuje v Krčíně.	31
KOL 32 – Dolsko: Úsek nivy Metuje za Dolskem.	31
KOL 33 – Přírodní památka Tuří rybník. Evropsky významná lokalita, mokřadní biotopy, porost dřevin. Stav vody – hodně živá, problém s eutrofizací, přítok živin z pole a z přívodu. Na více místech je nezbytné udělat prevenci splachu z polí.	32
KOL 34 – Evropsky významná lokalita Zbytka s lužními lesy.	32
SID 01 – Nové Město nad Metují: Rozšiřování zástavby na severu Nového Města nad Metují.	33
SID 02 – Vysokov: Průmyslová zóna Vysokov.	33
SID 03 – Jestřebí: Plocha k rozšiřování zástavby na kraji obce Jestřebí.	34
SID 04 – Nové Město nad Metují: Historické centrum Nového Města nad Metují.	34

*Poznámka: zkratky u fotek s erozní problematikou odpovídají zkratkám v Kartách obcí*