

1. Úvod

Názorový průzkum realizoval Městský úřad v Novém Městě nad Metují za asistence občanského sdružení Agora Central Europe. Tento názorový průzkum a následující kroky jsou součástí projektu, jehož smyslem je dát možnost co největšímu počtu občanů vyslovit svůj názor na další rozvoj Nového Města nad Metují. A zároveň umožnit každému osobně se podílet na tvorbě tzv. strategického plánu rozvoje města. Strategický plán je dokument, který říká, jak by se město mělo dále rozvíjet, co může ohrozit budoucnost tohoto krásného města a naopak jakých výhod může Nové Město využít pro další rozvoj. Zapojení veřejnosti do přípravy strategického plánu Nového Města nad Metují bylo finančně podpořeno v rámci výběrového řízení Ministerstva životního prostředí na podporu projektů předkládaných nestátními neziskovými organizacemi.

1.1. Metodologie průzkumu

Názorový průzkum obyvatel města probíhal od 1. do 12. září tohoto roku. Průzkum měl dvě fáze: telefonické dotazování, kdy zastupitelé města a pracovníci úřadu osobně telefonovali obyvatelům města a ptali se jich na aktuální problémy života ve městě, ale hlavně na další rozvoj města. Dále obdrželi obyvatelé města tištěný dotazník, který Česká pošta, s.p. distribuovala do každé domácnosti ve městě.

Cílem názorového průzkumu bylo zjistit názory občanů Nového Města na současnou situaci ve městě a to z mnoha hledisek: přednosti a nevýhody Nového Města v porovnání s jinými městy, problémy s dopravou, kvalita života ve městě, trávení volného času atd. Zároveň ale zjišťoval názory lidí na další rozvoj města. Lze namítnout, že dotazník nepostihl v plné šíři všechny oblasti života ve městě, ale to ani to nebylo jeho cílem. Smyslem dotazníkového šetření a telefonické ankety bylo zejména podnítit zájem občanů o dění v Novém Městě, připravit podmínky pro komunikaci mezi občany a radnicí, ale hlavně pomoci obyvatelům zamyslet se nad budoucností Nového Města nad Metují. V rámci veřejných setkání s představiteli města budete mít možnost diskutovat jak aktuální problémy života ve městě, tak i jeho další rozvoj.

Názorový průzkum měl anketní charakter, což znamená, že:

- každá domácnost obdržela jeden tištěný dotazník s tím, že v případě potřeby byly další dotazníky k dispozici v podatelně radnice a v kanceláři Občanské poradny, a dále volně ke stažení na internetových stránkách města. Občané vhadzovali vyplněné dotazníky do připravených sběrných boxů umístěných na často navštěvovaných místech (sídla institucí, obchody, knihovny atd.).
- pro dotazníkovou akci neexistoval žádný výběrový vzorek občanů, kteří by měli být osloveni. Rozhodnutí vyplnit a odevzdat dotazník tak bylo na uvážení každého občana, resp. domácnosti.
- Pro telefonické dotazování byl náhodným výběrem připraven vzorek obyvatel. Každý uživatel telefonní linky ve městě tak měl stejnou šanci být osloven prostřednictvím telefonu.
- S ohledem na výše uvedené nelze tento průzkum vydávat za zcela reprezentativní obrázek názorů občanů Nového Města nad Metují. Můžeme ale tvrdit, že každý dostal stejnou možnost účastnit se dotazníkové akce či být osloven telefonem a předpokládáme, že získané odpovědi představují názory aktivních a zainteresovaných obyvatel města.

Celkem bylo do domácností distribuováno 3500 dotazníků, vrátilo se 613 vyplněných dotazníků a představitelé radnice uskutečnili 239 úspěšných telefonických rozhovorů. Prostřednictvím internetu dotazník vyplnilo (nebo si jej jen vytisklo a vyplnilo ručně) dalších 41 osob. Dohromady jsme tak pracovali se souborem 893 respondentů (tedy těch, kteří se zúčastnili názorového průzkumu).

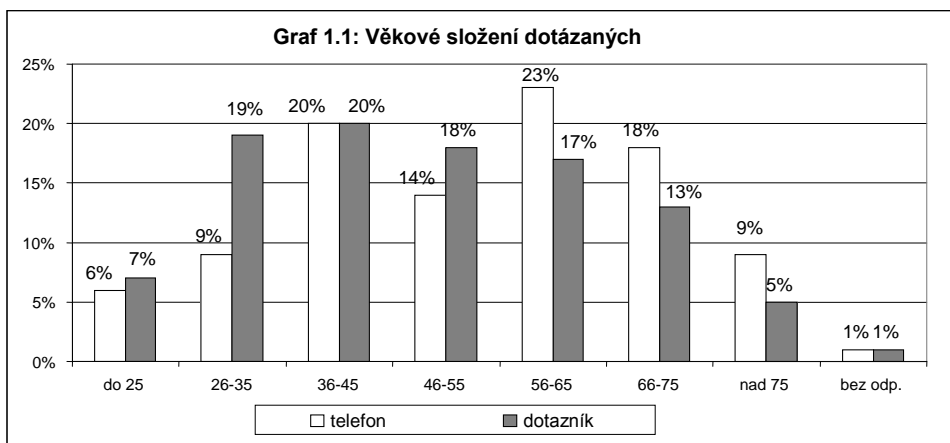
Před tím, než se pustíme do prezentace výsledků názorového průzkumu můžeme na tomto místě přijmout následující obecné závěry:

- Úspěšnost realizovaných telefonních rozhovorů se pohybovala okolo 75%. Návratnost dotazníků byla více než 17%. V porovnání s obdobnými výzkumy tohoto typu lze názorový průzkum považovat za velmi úspěšný.
- Mezi telefonickým dotazováním a dotazníkovým šetřením byly shledány jen minimální rozdíly v odpovědích. To nás utvrzuje v tom, že názorový průzkum opravdu odráží pohled aktivních obyvatel města, kteří se zajímají o rozvoj města, a zároveň, že názorový průzkum nebyl zneužit případnou zájmovou skupinou (její názory by se pak mohly častěji objevit právě v tištěných dotaznících).
- Na případné drobné rozdíly ve výsledcích z obou částí názorového průzkumu je v textu vždy upozorněno a pramení jak z použitých technik (telefonické dotazování i tištěný dotazník vždy přinesou drobné rozdíly ve výsledcích), tak z relativně většího podílu seniorů v telefonických rozhovorech.
- Vzhledem k minimálním rozdílům představujeme výsledky společně za obě fáze názorového průzkumu.

1.2 Informace o dotázaných - aneb kdo nám odpověděl

Drtivou většinu (88%) respondentů je možné považovat za starousedlíky, protože v Novém Městě žijí již déle než 15 let. Podíl nově příchozích obyvatel města byl zanedbatelný.

Z pohledu na graf věkové struktury respondentů (graf 1.1), je zřejmé, že v telefonických rozhovorech je výrazně vyšší podíl lidí nad 55 let (polovina všech dotázaných). Naopak na tištěný dotazník odpovědělo výrazně více mladých obyvatel města (více než čtvrtina byla mladší 35 let).

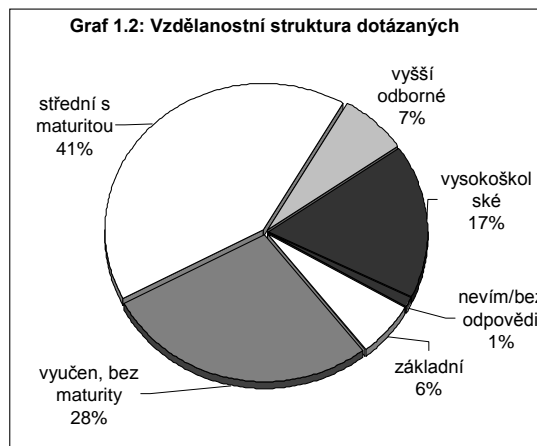


S věkovou strukturou je obvykle spojena i ekonomická aktivita dotázaných. Téměř polovina respondentů je v běžném zaměstnaneckém poměru a třetina dotázaných je již v důchodu. Podíl důchodců byl v telefonickém dotazování podstatně vyšší. Z dalších možných odpovědí se častěji objevil „podnikatel/ka“ a „student/ka“.

Mezi dotázanými byli nejvíce zastoupeni lidé se středoškolským vzděláním ukončeným maturitou (41%), dále vyučení, resp. se středním vzděláním bez maturity (28%). Vysokoškolský diplom mělo 17% dotázaných a větší podíl vysokoškoláků byl zaznamenán mezi mladšími dotázanými. Názorového průzkumu se zúčastnilo 53% žen a 47% mužů. V telefonickém dotazování byl přitom podíl žen nepatrně vyšší.

tab. 1.1 Ekonomická aktivita dotázaných

kategorie	četnost v %
pracující/zaměstnanec	45%
student/ka	5%
podnikatel/ka	9%
nezaměstnaný/á	3%
důchodce/důchodkyně	33%
v domácnosti	3%
invalidní důchodce	1%
nevím/ bez odpovědi	1%
Celkem	100%



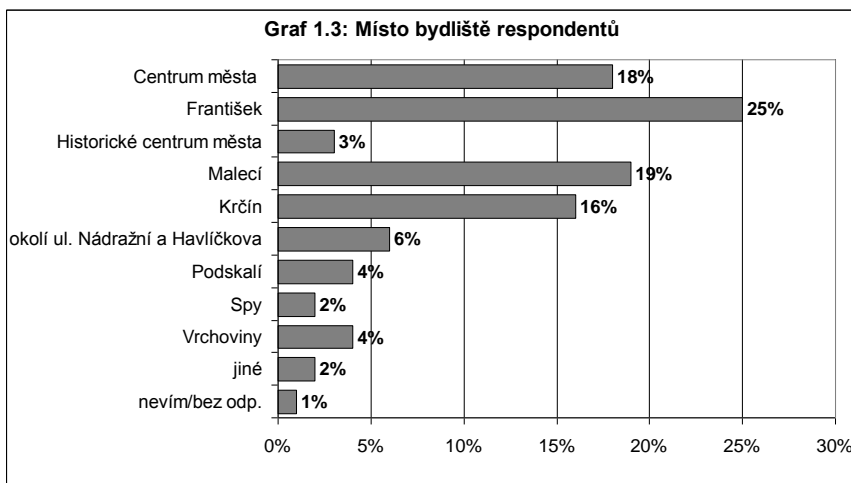
Dvě třetiny účastníků názorového průzkumu označily životní úroveň své domácnosti za spíše dobrou a každý desátý dokonce za velmi dobrou. Pozitivněji hodnotily životní úroveň své domácnosti osoby, které byly dotazovány po telefonu. Můžeme také říci, že osoby s vyšším vzděláním častěji hodnotily životní úroveň své domácnosti jako velmi dobrou, zatímco vyučení jako spíše špatnou. Hůře hodnotili životní úroveň své domácnosti respondenti z neúplných rodin.

Z hlediska rodinného stavu a složení rodiny převažovali mezi dotázanými lidé žijící v manželském svazku s dětmi (35%), dále lidé žijící v manželském nebo obdobném svazku bez dětí (26%) a domácnosti jednotlivců (svobodných, vdovců/vdov, rozvedených), které byli zastoupeny 16%. Vzhledem k věkovému složení respondentů nás nepřekvapí, že v na tištěný dotazník odpovědělo více úplných rodin s dětmi, kdežto v telefonických rozhovorech bylo více manželských párů již bez dětí (dětí jsou dospělé a žijí jinde) a jednotlivců (pravděpodobně ovdovělých).

tab.1.2. Složení domácnosti respondentů tab.1.3. Hodnocení životní úrovně

kategorie	četnost v %
jednotlivec	16%
úplná rodina s dětmi	35%
neúplná rodina s dětmi	6%
bezdětná domácnost	26%
vicigenerační domácnost	13%
jiný typ	3%
nevím/bez odp.	1%
Celkem	100%

kategorie	četnost v %
velmi dobrá	10%
spíše dobrá	68%
spíše špatná	16%
velmi špatná	2%
nevím/bez odp.	4%
Celkem	100%



Pro další analýzu je velmi důležité místo bydliště respondentů. Podíl dotázaných v jednotlivých částech města byl v obou částech průzkumu (telefonické dotazování i dotazníkové šetření) velmi podobný. Každý čtvrtý dotázaný bydlí na Františku a téměř pětina respondentů žije na Malecí nebo v centru města. Nezanedbatelný je také podíl (16%) respondentů z Krčina.

2. Úvodní otázky

V úvodu dotazníku dostali obyvatelé města možnost zhodnotit klady a zápory Nového Města nad Metují. Za přednosti města označily dvě třetiny dotázaných historické centrum města a jen nepatrně méně respondentů také přírodní zajímavosti v okolí města. S velkým odstupem (i když stále velmi často zmiňované) bylo uváděno kvalitní životní prostředí (třetina respondentů), dobrá pověst města (čtvrtina respondentů) a dostatek kvalitní zeleně ve městě (22%). Při hodnocení předností města se odpovědi z obou etap názorového průzkumu výrazněji nelišily. Pouze kvalita životního prostředí byla v telefonických rozhovorech uváděna častěji.

tab.2.1. Přednosti Nového Města nad Metují

kategorie	četnost v %
historické centrum města	67%
přírodní zajímavosti v okolí	61%
kvalitní životní prostředí (ovzduší, voda..)	33%
dobrá pověst města	24%
dostatek kvalitní zeleně ve městě	22%
možnosti sportu a využití volného času	17%
hospodaření města bez dluhů	16%
dostupnost zdravotní péče	14%
využití zámku	13%
zájem o bydlení ve městě	9%
nabídka sociálních služeb (např. pro seniory)	9%
spolková činnost (pořádání akcí..)	6%
jiné	3%
nevím/bez odpovědi	3%
celkem	xxxxx

pozn. U tabulek, kde není uveden celkový součet, mohli dotázaní zvolit více odpovědí. Součet proto není 100%

tab.2.2. Nedostatky Nového Města nad Metují

kategorie	četnost v %
nevyužitá a chátrající koupaliště	57%
stav místních komunikací a chodníků	47%
bydlení (např. startovací byty pro mladé lidi)	32%
parkování	24%
doprava (hlavně průjezdni)	24%
využití náměstí (chybí akce na oživení náměstí)	17%
chybí domov důchodců	17%
obchody a služby	16%
špatný stav sportovišť a dětských hřišť	15%
kulturní život ve městě	15%
ekonomická situace obyvatel	14%
dopravní obslužnost (MHD i spojení s okolím)	10%
nedostatečné služby pro turisty (hlavně ubytování)	9%
jiné	11%
nevím/bez odpovědi	3%
celkem	xxxxx

Obdobná je i situace u nedostatků města. Shodně v obou fázích sběru dat byly uváděny obdobné problémy. Více jak polovina respondentů upozornilo na nevyužitá a chátrající letní koupaliště a téměř polovině vadí stav místních komunikací a chodníků. Třetina dotázaných dále uváděla problémy s bydlením (např. startovací byty pro mladé rodiny) a každý čtvrtý respondent vidí dopravu a parkování jako nedostatek města. Na dopravu a parkování poukazovali častěji muži.

U obou otázek měli dotázaní možnost vypsát i jinou odpověď. V takovém případě při přednostech města častěji uváděli formulaci „pěkné a klidné město“. Zejména v telefonickém dotazování ale uváděli celou řadu dalších nedostatků. Stěžovali si jak na konkrétní problémy v místě jejich bydliště (např. rozbité komunikace, rušení nočního klidu atd.), tak i obecnější záležitosti (zejména nedostatek pracovních příležitostí a práce městské policie).

V další otázce jsme se obyvatel města ptali, jak jsou celkově spokojeni s životem ve svém městě. Při hodnocení měli respondenti vzít v úvahu různé oblasti života ve městě a svoji spokojenost měli vyjádřit na stupnici od 1 do 10 (kde 10 znamená největší spokojenost). Můžeme říci, že obyvatelé města, kteří se zúčastnili názorového průzkumu jsou s životem ve městě spokojeni. Průměrná známka dosáhla hodnoty 6.8 a nejčastěji uváděnou známkou byla 8 (vedl ji téměř každý čtvrtý dotázaný). 15% respondentů dokonce uvedlo ještě vyšší známku. Naopak jen necelých 10% respondentů uvedlo známku „4“ a horší.

Více spokojeni přitom byli lidé oslovení prostřednictvím telefonu (průměr 7.3). Větší spokojenost s životem ve městě uváděli nejmladší dotázaní. Spokojenost s životem ve městě je výrazně spojena

s hodnocením životní úrovně respondenta. Ti, kteří hodnotili svoji životní úroveň pozitivně, uváděli rovněž vyšší míru spokojenosti s životem ve městě.

3. Volný čas, kultura a sport ve městě

Dotázaní obyvatelé města tráví svůj volný čas mnoha různými způsoby nejčastěji však procházkami (nadpoloviční většina), čtením či jízdou na kole (shodně více než třetina dotázaných). Poměrně často také tráví respondenti svůj volný čas doma u televize (28%) a dále návštěvami přátel, kulturních akcí či neorganizovaným sportováním (vše okolo pětiny respondentů). Způsob trávení volného času je závislý zejména na věku respondentů a je zřejmé, že aktivnější způsob využití volného času (sport, jízda na kole atd.) je typický spíše pro respondenty nižšího a středního věku. Velmi často volili dotázaní jinou odpověď a zde uváděli zejména zahrádkaření a chalupaření jako svůj způsob trávení volného času.

tab.3.1. Trávení volného času

kategorie	četnost v %
procházkami	57%
rád/a jezdím na kole	36%
čtením	36%
doma u televize	28%
návštěvami přátel	22%
účastí na kulturních akcích	21%
sportem, ale nejsem členem/kou žádné sportovní organizace	19%
v restauraci s přáteli	14%
sportem, jako člen/ka sportovní organizace	12%
u počítače	10%
účastním se zájmové či spolkové činnosti	9%
na diskotéce	3%
jiné(vypíšte)	14%
nevím/ bez odpovědi	2%
celkem	xxxxx

tab.3.2. Využívání stávajících sportovišť

kategorie	četnost v %
nevyužívám žádné z těchto zařízení, sportuji jinak	30%
nesportuji, tato otázka se mě netýká	26%
zimní stadion	14%
stadion gen. Klapálka	13%
sokolovny	11%
krytý bazén	10%
tenisové kurty	5%
sportovní hala	4%
jiné (vypíšte)	7%
nevím/bez odpovědi	6%
celkem	xxxxx

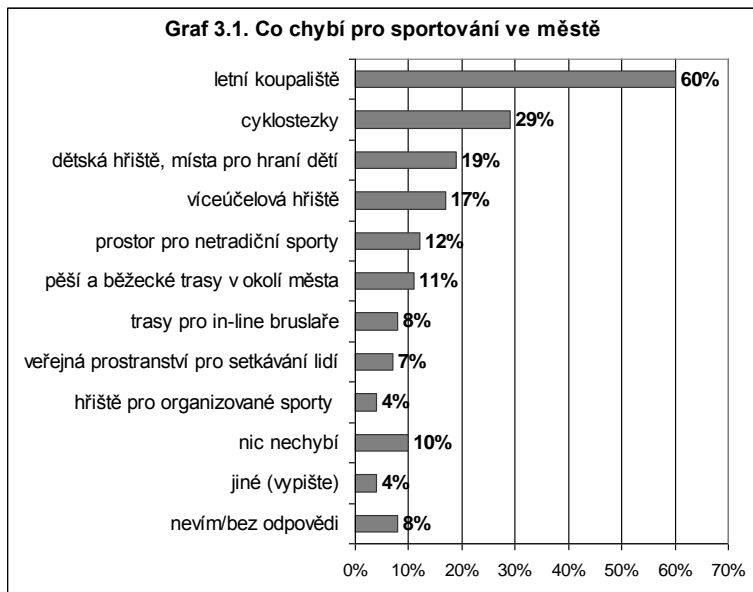
pozn. U tabulek, kde není uveden celkový součet, mohli dotázaní zvolit více odpovědí. Součet proto není 100%

Z nabízených stávajících sportovišť ve městě si respondenti vybírali zejména zimní stadion a stadion gen.Klapálka. Obecně je však nejvíce těch, kteří tato zařízení při sportování nevyužívají (30%), nebo nesportují vůbec (26%). I vzhledem k vyšším věku respondentů v telefonickém dotazování byl podíl těch, kteří nesportují výrazně vyšší než v tištěných dotaznicích. Pro důkladnější analýzu využívání vybraných sportovišť ve městě je potřeba podívat se podrobněji na ty respondenty, kteří v předešlé otázce uvedli, že volný čas tráví sportem. Dotázaní členové sportovních organizací využívají v podstatě všechna nabízená sportoviště. Respondenti, kteří sportují neorganizovaně, tak činí nejčastěji mimo nabízená sportoviště (sportují jinak a jinde).

Pro lepší sportovní využití ve městě si 60% dotázaných přeje letní koupaliště. Dále byly více zmiňovány cyklostezky (29%) a také dětská hřiště+místa pro hraní dětí a volně přístupná víceúčelová hřiště (shodně okolo 18% respondentů). Víceúčelová hřiště byla častěji uváděna v tištěných dotaznicích, kdežto v telefonický rozhovorech byli respondenti více spokojeni se současným stavem. Zatímco přání letního koupaliště jde napříč sledovanými sociodemografickými charakteristikami respondentů (věk, složení domácnosti, vzdělání apod.), dětská hřiště a přístupná víceúčelová sportoviště byla zmiňována hlavně mladšími dotázanými s dětmi.

Poslední otázka tohoto bloku směřovala ke kulturnímu vyžití ve městě. Třetina dotázaných by si v Novém Městě přála více divadelních představení a 15% respondentů by uvítalo více koncertů a také možnosti

dalšího vzdělávání. Relativně početná (čtvrtina) je skupina respondentů, kteří jsou se současným stavem spokojeni, a více jsou s kulturní nabídkou spokojeni starší dotázaní.



tab.3.3. Jaké kulturní akce nejsou ve městě dostatečně podporovány

kategorie	četnost v %
divadelní představení	34%
koncerty	15%
možnosti dalšího vzdělávání	15%
taneční zábavy	11%
dobrovolná činnost	7%
rockové kluby	6%
kina	5%
výstavy	5%
diskotéky	4%
zájmová činnost	4%
nic nechybí	24%
jiné	3%
nevím/bez odpovědi	14%
celkem	xxxxx

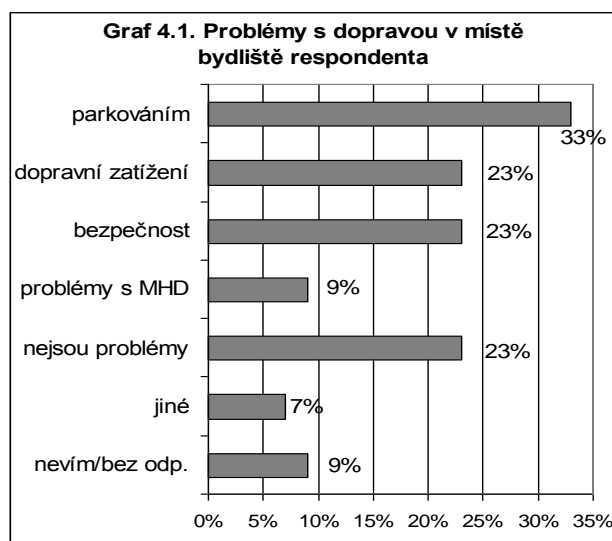
pozn. U tabulek a grafů, kde není uveden celkový součet, mohli dotázaní zvolit více odpovědí. Součet proto není 100%

4. Doprava

Již v úvodních otázkách byla doprava častěji uváděna jako nedostatek města. Podívejme se tedy, jaké problémy doprava v Novém Městě působí zejména. Nejvíce dotázaným obyvatelům (38%) vadí dopravní zatížení tranzitní dopravou a třetina upozornila na problémy s parkováním. Dalšími velkými problémy je také zřejmě zajištění těžkých nákladních aut do historického centra města a chybějící cyklostezky (shodně okolo 26%). Více než pětina respondentů poukázala na špatnou údržbu komunikací (zvláště v zimě). U odpovědi „jiné“ se objevily některé obecné problémy (s kruhovými objezdy, s bezpečností dopravy, špatný stav chodníků a komunikací apod.) i konkrétní problémy s dopravou (křižovatka „u Papežů“, průjezdnost v ul. TGM apod.).

tab. 4.1. Největší dopravní problémy města

kategorie	četnost v %
dopravní zatížení tranzitní dopravou	38%
problémy s parkováním	34%
zajištění těžkých nákladních aut do historického centra	27%
chybí cyklostezky	26%
údržba komunikací (hlavně v zimě)	23%
nedostatečná MHD	17%
nedostatek přechodů pro chodce nebo nejsou přechody bezpečné	15%
špatné dopravní napojení (autobus, vlak) do okolních měst	8%
doprava nepůsobí žádné větší problémy	10%
jiné (vypíšte)	8%
nevím/ bez odpovědi	4%
celkem	xxxxx



pozn. U tabulek a grafů, kde není uveden celkový součet, mohli dotázaní zvolit více odpovědí. Součet proto není 100%

Každý desátý respondent uvedl, že doprava ve městě nepůsobí problémy a častěji tuto odpověď volili starší dotázaní (zejména věková kategorie 56-65 let).

Kromě posouzení dopravních problémů města jako takového jsme se dotázaných ptali, jaké problémy působí doprava přímo v místě bydliště. I v tomto případě byly identifikovány stejné problémy i když v jiném pořadí. Třetina respondentů upozornila na problémy s parkováním a téměř čtvrtina respondentů si v místě svého bydliště stěžuje na neúnosné dopravní zatížení v okolí bydliště a problémy s bezpečností silničního provozu. Parkování a dopravní zatížení uváděli více respondenti z Malecí. Naopak relativně nejspokojenější s dopravní situací v místě bydliště byli dotázaní bydlící na Františku.

Soubor problémů, které doprava působí, je spojen i s jejich možnými řešeními. Více jak polovina respondentů by si přála urychlenou výstavbu přeložky silnice I/14. Dále dotázaní navrhují (40%) vyloučení těžké dopravy z centra spolu s důslednou kontrolou policií. Více jak pětina dotázaných obyvatel města by rovněž uvítala budování cyklostezek a konečně častěji bylo uváděno vybudování parkoviště na ul. Komenského a budování pěších zón (shodně 17% dotázaných).

tab. 4.2. Možná řešení dopravních problémů

<i>kategorie</i>	<i>četnost v %</i>
urychlená výstavba přeložky silnice I/14	52%
vyloučení těžké dopravy z centra města a důsledná kontrola policií	40%
budování cyklostezek	22%
vybudování parkoviště na ul. Komenského	17%
budování pěších zón	17%
řešení nebezpečných přechodů semaforey	14%
přednostní parkovací místa pro stálé obyvatele (např. parkovací karty)	12%
výstavba podzemních parkovišť či parkovacích domů	10%
posílení spojů MHD	13%
omezení parkování v centru a jeho zpoplatnění	9%
záchytné parkoviště na okraji města	9%
budování kruhových objezdů	6%
jiné (vypište)	6%
Nevím/bez odpovědi	8%
celkem	xxxxx

pozn. U tabulek, kde není uveden celkový součet, mohli dotázaní zvolit více odpovědí. Součet proto není 100%

5. Život ve městě

Pouze 8% respondentů si myslí, že nejsou potřebná žádná opatření k oživení a zvýšení přitažlivosti historického centra města a výrazně více (22%) o tom byli přesvědčeni lidé oslovení telefonem a obecně také starší respondenti. Oživení centra by nejspíše pomohlo pořádání kulturních akcí (např. jarmarky, představení pod otevřeným nebem apod.), více míst pro relaxaci a odpočinek a také podpora podnikatelských aktivit respektujících historické centrum (okolo 40% respondentů). Téměř 30% dotázaných by také uvítalo opravy a vylepšení dětského koutku u zámku a více předzahrádek u restaurací na náměstí. Pro podporu podnikatelských aktivit na náměstí se častěji přimlouvali sami dotázaní podnikatelé, kdežto venkovní posezení, oprava dětského koutku a pořádání kulturních akcí uváděli hlavně mladší dotázaní.

Dále měli respondenti uvést, na co by se měla zaměřit radnice v místě jejich bydliště. Více jak pětina respondentů uvedla 3 hlavní věci: úklid a pořádek na veřejných prostranstvích, celoroční údržbu chodníků a údržbu a rozšiřování veřejné zeleně. Častěji pak ještě zmiňovali lepší informovanost

ZAPOJENÍ VEŘEJNOSTI DO PŘÍPRAVY STRATEGICKÉHO PLÁNU MĚSTA

Vyhodnocení názorového průzkumu v Novém Městě nad Metují, září 2005

o činnostech a záměrech města, lepší dopravní napojení do centra a budování a zkvalitňování technické infrastruktury. Velmi často dopisovali respondenti jiné odpovědi. Mezi nimi se často objevily stížnosti na rušení nočního klidu a práci Městské policie, opravy chodníků a silnic, stav dětských hřišť, nebo problémy s psími exkrementy.

tab. 5.1. Jak oživit historické centrum města

kategorie	četnost v %
pořádání kulturních akcí	42%
místa pro odpočinek a relaxaci	40%
podpora podnikatelských aktivit, které respektují historické centrum	37%
více zahrádek a venkovního posezení u restaurací na náměstí	29%
opravy a vylepšení dětského koutku u zámku	29%
omezení parkování	14%
nic není potřeba	8%
jiné (vypište)	5%
nevím/bez odpovědi	7%
celkem	xxxxx

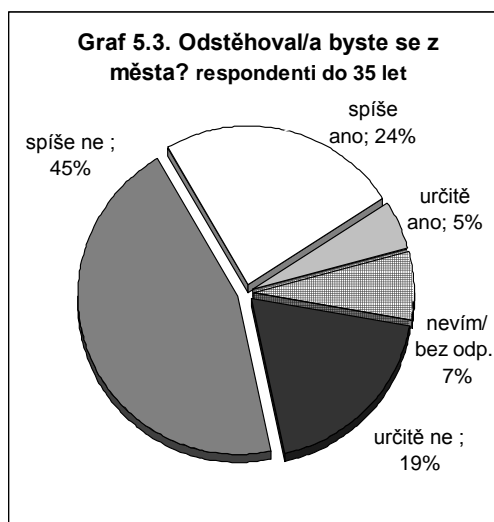
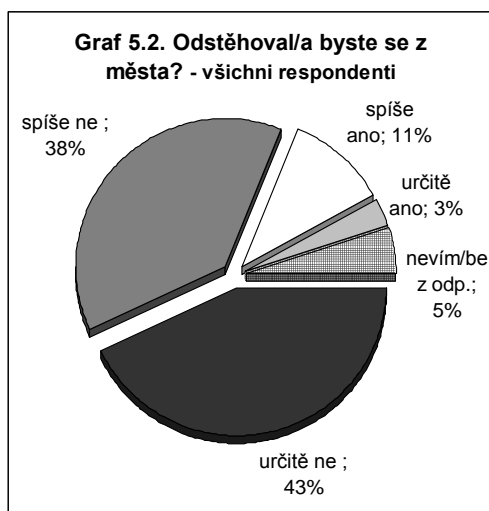
pozn. U tabulek a grafů, kde není uveden celkový součet, mohli dotázaní zvolit více odpovědí. Součet proto není 100%

Graf 5.1. Jaké změny v místě bydliště



Podíváme-li se, jaké změny si přejí respondenti z různých částí města zjistíme, že většina dotázaných ve Spech (celkem 70% všech respondentů z této lokality) a dále zejména respondenti z Krčína a Podskalí by uvítali lepší dopravní napojení do centra. Po celoroční údržbě chodníků volali více respondenti z okolí ulic Nádražní a Havlíčkova a více jak polovina dotázaných z Vrchovin si přeje budování technické infrastruktury.

80% respondentů by nevyužilo možnosti odstěhovat se z Nového Města. Jak ukazují následující dva grafy větší tendence odejít z města mají mladší respondenti (dokonce přes 40% respondentů do 25 let uvažuje o odchodu z města).



Důvody pro odstěhování jsou přitom zcela zřejmé. Je to hlavně špatné pracovní uplatnění ve městě a okolí (téměř polovina těch, kteří uvažují o odstěhování z města) a dále finanční nedostupnost nového bydlení (čtvrtina respondentů) a dále pak osobní důvody.

Pracovním uplatněním ve městě se ještě budeme zabývat v dalších kapitolách. Zastavme se proto u problémů se získáním bydlení ve městě. Mezi největší překážky při zajištění vlastního bydlení uvedli dotázaní finanční nedostupnost (55% respondentů) a absenci startovacích bytů (42%).

tab. 5.2. Důvody pro odstěhování

kategorie	četnost v %
špatné pracovní uplatnění	48%
nové bydlení je finančně nedostupné	26%
osobní důvody	21%
nespokojenost se stávajícím bydlením	15%
nízká kvalita obchodu a služeb	12%
nedostatek kulturního vyžití a trávení volného času	9%
láká mě velkoměstský styl života	6%
problémy s čistotou a údržbou veřejných prostranství	5%
nespokojenost s bezpečností ve městě	4%
vadí mi městský styl života	4%
jiné (vypíšte)	11%
nevím/bez odpovědi	8%
celkem	xxxxx

tab.5.3. Obtíže při zajištění vlastního bydlení

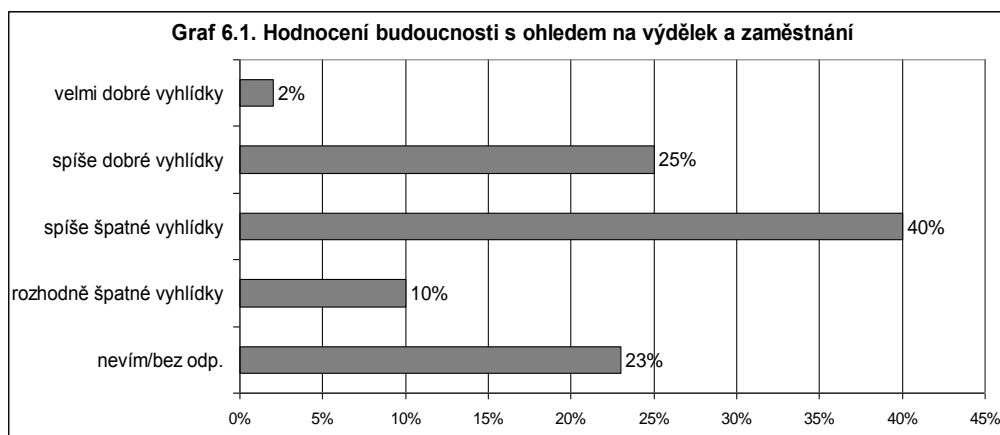
kategorie	četnost v %
finanční nedostupnost	55%
nejsou startovací byty pro mladé rodiny	42%
nedostatek zainventovaných pozemků pro výstavbu domků	20%
nejsou žádné problémy	4%
jiné (vypíšte)	4%
nevím/bez odpovědi	15%
celkem	xxxxx

pozn. U tabulek, kde není uveden celkový součet, mohli dotázaní zvolit více odpovědí. Součet proto není 100%

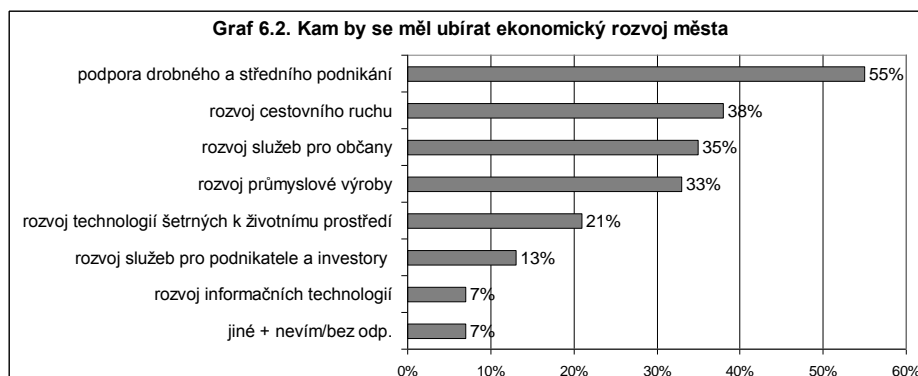
Poslední otázka tohoto bloku se týkala vztahu lidí k místu, kde žijí. Obecně je vidět velmi pesimistické hodnocení tohoto vztahu. Třetina respondentů (přesně 32%) si myslí, že lidé se vůbec nezajímají o své okolí a dalších 30% dotázaných se domnívá, že lidé sice mají možnost podílet se na zlepšování životních podmínek ve svém okolí, ale opět o to nemají zájem. 14% respondentů se kloní k tvrzení, že lidé nejsou lhostejní ke svému okolí, ale nemají možnosti přispívat k jejich zlepšení. Stejně množství respondentů na tuto otázku neodpovědělo. Pouze každý 10 vidí situaci pozitivně (lidé se aktivně podílejí na zlepšování svého okolí). Relativně početná je také skupinka respondentů, kteří nedokázali odpovědět. Pozitivně ji hodnotí vztah spoluobčanů ke svému okolí nejmladší respondenti a částečně i dotázaní, kteří vidí životní úroveň své domácnosti jako velmi dobrou.

6. Ekonomická situace

Polovina dotázaných hodnotí negativně své vyhlídky ve vztahu k výdělku či zaměstnání ve městě a každý desátý dokonce vidí své vyhlídky jako velmi špatné. Nejčerněji vidí svoji ekonomickou budoucnost ve městě nejmladší dotázaní (68% z respondentů do 25 let předpokládá jen špatné vyhlídky). Negativně se k ekonomickým vyhlídkám staví ti, kteří hodnotí životní úroveň své domácnosti jako špatnou (např. nikdo z nich nevedl, že má velmi dobré vyhlídky).



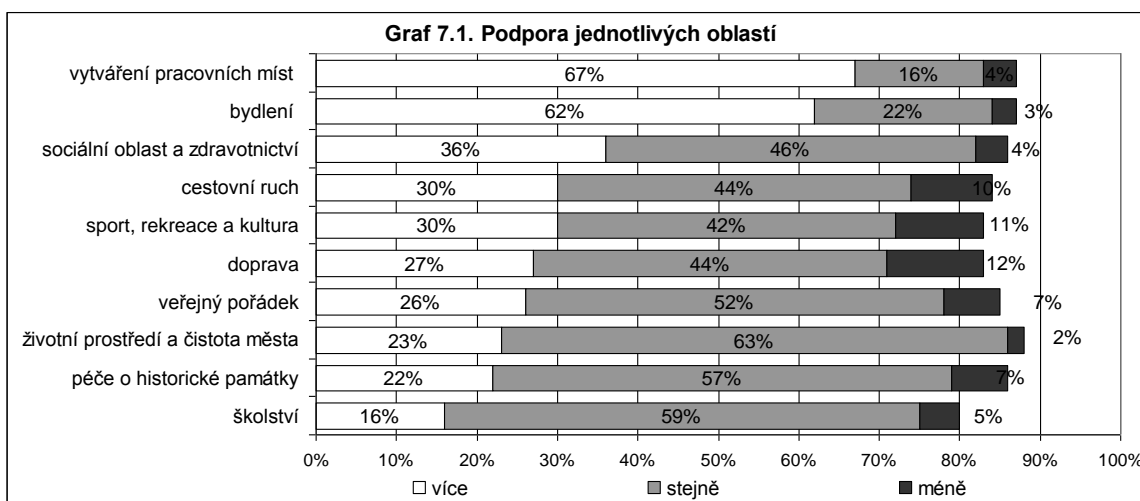
Ekonomický rozvoj města by měl být do budoucna založen hlavně na podpoře drobného a středního podnikání, myslí si to více než polovina dotázaných. Z ohledem na nabízené oblasti by dle více než třetiny respondentů měl být podporován rozvoj cestovního ruchu a také služeb pro občany. Na základě názoru třetiny dotázaných by měl být další ekonomický rozvoj města založen na podpoře průmyslové výroby a každý pátý respondent si přeje, aby byly podporovány technologie šetrné k životnímu prostředí.



Rozvoj cestovního ruchu více preferovali respondenti s vysokoškolským vzděláním a také muži. Rozvoj průmyslové výroby si naopak přáli dotázaní s nižším vzděláním (zejména vyučení).

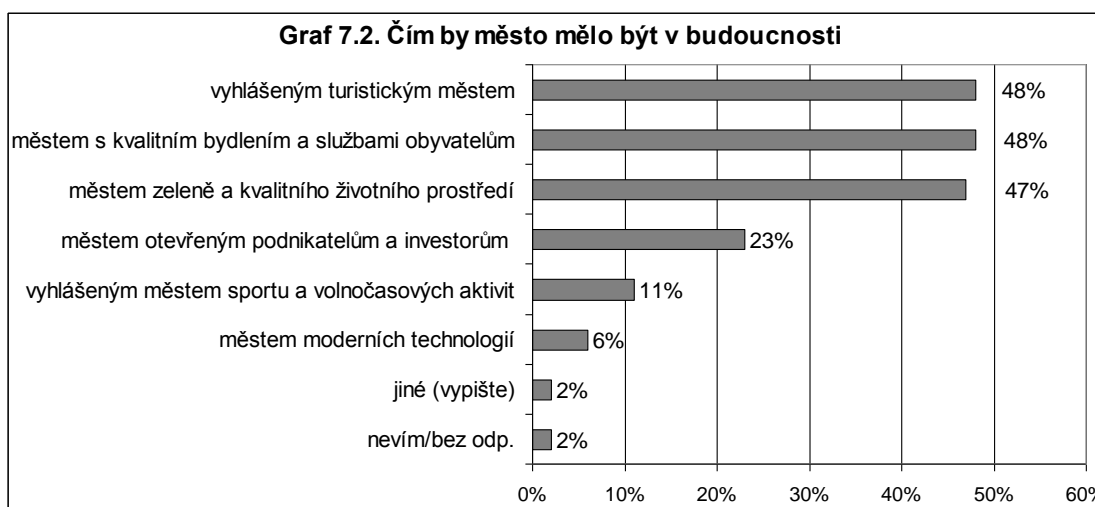
7. Rozvoj města

V případě, že by se nadpoloviční většina respondentů ocitla na místě starosty města, zaměřila by se více než dosud zejména na podporu vytváření nových pracovních míst a také bydlení. Ve všech ostatních oblastech by respondenti spíše postupovali stejně jako stávající vedení města. Co se týče oblastí veřejný pořádek (v protikladu k tomuto stojí častější stížnosti na práci Městské policie a rušení nočního klidu u odpovědí „jiné,vypište“ v některých otázkách), životní prostředí a čistota, péče o historické památky a školství, podporovala by tyto oblasti stejně jako dosud více než polovina respondentů.



Je pochopitelné, že po podpoře nových pracovních míst volali více nezaměstnaní a větší podporu bydlení by dali hlavně mladší dotázaní. Větší pozornost sociální oblasti a zdravotnictví si přáli více starší dotázaní a také lidé oslovení prostřednictvím telefonu. Stejně tak respondenti oslovení prostřednictvím telefonu uvedli větší podporu sportu, rekreaci a kultuře. Cestovní ruch by více podporovali podnikatelé a lidé s vysokoškolským vzděláním. Respondenti z Krčína a Spů pak významně volali po větším zaměření na dopravu a zejména starší respondenti by více podporovali veřejný pořádek ve městě. Konečně respondenti z historického centra města častěji volají o větší péči o historické památky.

Pro další rozvoj Nového Města nad Metují je důležité, jak si jeho budoucnost představují obyvatelé. I zde byly odpovědi z telefonických rozhovorů a tištěných dotazníků shodné. Téměř polovina respondentů by si přála, aby Nové Město bylo vyhlášeným turistickým městem s kvalitním bydlením a službami obyvatelům, městem s množstvím zeleně a kvalitního životního prostředí. Preference těchto tří možných vizí budoucnosti města přitom šly napříč sledovanými sociodemografickými skupinami obyvatel. Vzhledem k tomu, že respondenti měli vybrat pouze dvě odpovědi, je zajímavé podívat se jaké dvojice odpovědi se objevily nejčastěji. Nejčastěji uváděnou dvojicí bylo vyhlášené turistické město a město zeleně a kvalitního životního prostředí. Varianta Bydlení a služby obyvatelům byla více uváděna i s jinými odpověďmi, zejména s městem otevřeným podnikatelům a investorům. Nové Město jako město otevřené podnikatelům a investorům viděli častěji ti respondenti, kteří se v předešlé otázce vyslovili pro větší podporu vytváření pracovních míst.



Nestačí pouze říci, jak by město mělo v budoucnu vypadat. Stejně tak je důležité najít ty oblasti, které je třeba pro naplnění dané vize rozvíjet. I když je potřeba pro každou vizi rozvíjet jiné oblasti (viz tab.č.7.1.), lze najít 3-4 oblasti, které byly zmiňovány téměř vždy. Je to čistota a životní prostředí, zaměstnanost, bydlení a péče o památky.

tab. 7.1. Jaké oblasti je třeba rozvíjet pro dosažení dané vize (děleno dle vybraných vizí)

kategorie	četnost v % u vybraných vizí		
	turistické město	zeleň a kvalitní	kvalitní bydlení a služby obyvatelům
čistota a životní prostředí	60%	77%	51%
zaměstnanost	40%	38%	52%
bydlení	31%	32%	55%
péče o památky	47%	32%	18%
spolupráce a komunikace radnice	20%	20%	23%
sociální oblast	19%	17%	23%
sport, rekreace a kultura	22%	16%	15%
zdravotnictví	9%	14%	15%
doprava	14%	13%	13%
technická infrastruktura	8%	6%	8%
školství	4%	5%	4%
jiné (vypište)	2%	3%	2%
nevím/bez odpovědi	1%	1%	1%
celkem	xxxx	xxxx	xxxx

pozn. U tabulek, kde není uveden celkový součet, mohli dotázaní zvolit více odpovědí. Součet proto není 100%

ZAPOJENÍ VEŘEJNOSTI DO PŘÍPRAVY STRATEGICKÉHO PLÁNU MĚSTA

Vyhodnocení názorového průzkumu v Novém Městě nad Metují, září 2005

V poslední otázce tohoto bloku jsme dotázané nechali vypsát 3 věci, které budou důležité pro spokojený život v Novém Městě v příštích 15-ti letech. Níže uvedená tabulka obsahuje nejčastější názory dotázaných a na rozdíl od celé předešlé zprávy je založena pouze na odpovědích z dotazníkové akce, protože v telefonických rozhovorech nebyla tato otázka vůbec pokládána.

Možnosti vypsát 3 nejdůležitější věci výrazná část dotázaných nevyužila, nebo neuměla posoudit (od 48% až po 71%). Mezi nejčastěji uváděné věci patří pracovní příležitosti, bydlení, životní prostředí a čistota (eventuálně i doprava). Zastoupení většiny ostatních uváděných věcí je relativně malé.

tab. 7.2. Jak si představujete život v Novém Městě za 15 let

kategorie	četnost v %		
	I. vec	II. vec	III. vec
pracovní příležitosti	15%	9%	5%
bydlení	12%	10%	2%
čistota a životní prostředí	6%	5%	5%
doprava (včetně obchvatu města a MHD)	3%	2%	0%
koupaliště	2%	2%	1%
bezpečnost (včetně práce Městské policie, vandalismu)	2%	1%	1%
vztahy mezi obyvateli (včetně ochoty spolupracovat s)	2%	1%	0%
zdravotnické služby	2%	1%	1%
práce města včetně vyrovnaného rozpočtu, méně)	2%	0%	1%
obchod a služby	1%	3%	3%
podnikání a průmysl	1%	2%	1%
sport	1%	2%	1%
kulturní vyžití	1%	1%	2%
socialní obl. (včetně péče o seniory)	1%	1%	1%
cestovní ruch a turistika (včetně ubytovacích kapacit pro)	1%	1%	1%
volný čas	0%	1%	2%
školy a vzdělávání	0%	1%	0%
památky	0%	1%	0%
podpora mladých lidí ve městě (zejména zabránit jejich)	0%	0%	1%
klidné město	0%	0%	1%
nevím/bez odp.	48%	56%	71%
celkem	100%	100%	100%

V rámci tohoto bloku otázek jsme se respondentů také ptali, jaká jsou největší rizika dalšího rozvoje Nového Města a zároveň jakých předností může město do budoucna využít.

Dvě ze tří nejčastěji uváděných rizik dalšího rozvoje města jsou shodná s nejčastěji zmiňovanými body v předešlých otázkách. Jedná se o zaměstnanost (resp. málo pracovních příležitostí, které uvedla více jak polovina respondentů) a bydlení (resp. nedostatečnou bytovou výstavbu, o které hovoří 44% dotázaných). Zamysleme-li se nad těmito výsledky, můžeme říci, že dle mínění většiny respondentů jsou podpora vytváření pracovních míst a podpora bydlení ve městě opravdu klíčovými tématy ve vztahu k budoucnosti města. Jejich důležitost je zvýrazněna právě tím, že jsou tyto oblasti zmiňovány nejen jako nezbytné pro další vývoj, ale zároveň i jako oblasti s největším zdrojem možných rizik. Jinou otázkou samozřejmě zůstává, nakolik je řešení a podpora těchto opatření v rukou místní radnice, resp. jaká realizovatelná opatření (kroky, akce, projekty...) povedenou (byť nepřímou) k podpoře zaměstnanosti a bydlení ve městě. Přesto podíváme-li se na tab.č.7.3, vidíme, že největším rizikem do budoucna je odchod mladých lidí z města (54% respondentů). Odchod mladých lidí je ale opět těsně spojen právě s dostupností práce a bydlení ve městě, jak bylo uvedeno i v některých předešlých otázkách.

Nejčastěji uváděné příležitosti pro další rozvoj města nejsou, vzhledem ke všem předchozím výsledkům, také nikterak překvapivé. Největší výhodou Nového Města nad Metují do budoucna jsou historické

ZAPOJENÍ VEŘEJNOSTI DO PŘÍPRAVY STRATEGICKÉHO PLÁNU MĚSTA

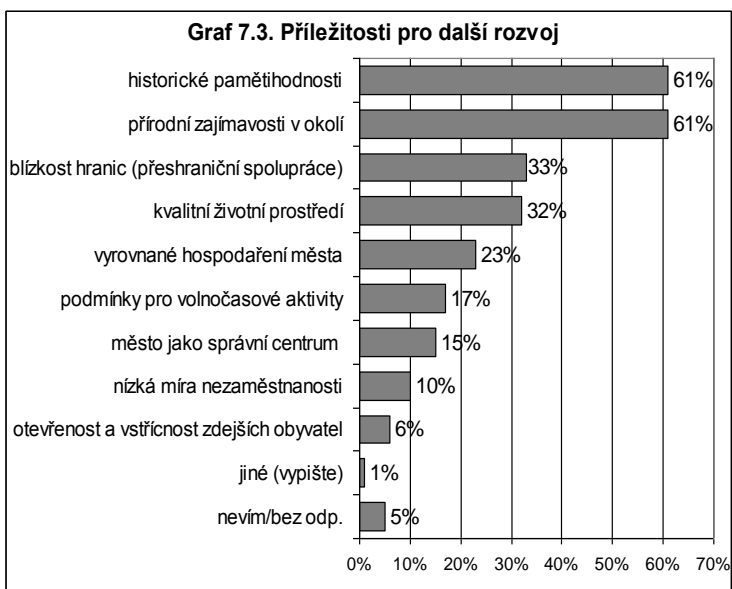
Vyhodnocení názorového průzkumu v Novém Městě nad Metují, září 2005

pamětihodnosti ve městě a přírodní zajímavosti v okolí (shodně více než 60% respondentů). Toto zjištění není překvapivé proto, že již dříve byly jako hlavní rozvojové směry města určeny důraz na cestovní ruch, a kvalitní životní prostředí (a také bydlení a služby občanům). Právě historické památky a krásná příroda v okolí jsou nejčastějším lákadlem pro turisty. Navíc je v těchto bodech zřejmě možné pochválit práci radnice, protože péče o památky, čistota a životní prostředí a koneckonců i podpora cestovního ruchu jsou oblasti, kde by dotázaní postupovali většinou stejně jako současné vedení města (což lze chápat tak, že radnice si v těchto oblastech počíná dobře). Nejen s rozvojem cestovního ruchu souvisí i další uváděné výhody a to blízkost hranic a již zmiňované životní prostředí (shodně okolo třetiny respondentů).

tab. 7.3. Největší rizika rozvoje Nového Města

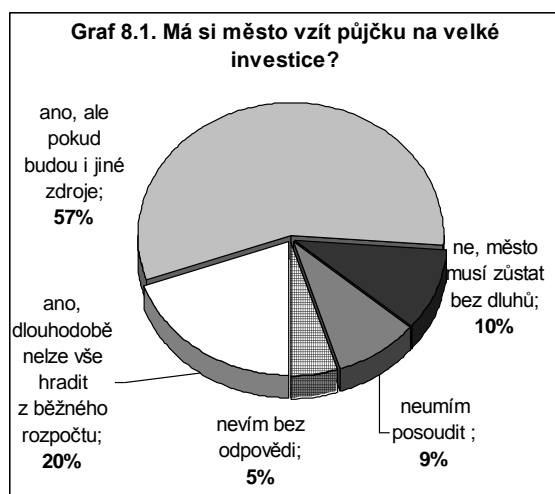
kategorie	četnost v %
odchod mladých lidí z města	54%
málo pracovních příležitostí, vysoká nezaměstnanost	52%
nedostatečná bytová výstavba	44%
nízká kvalita obchodu a služeb	23%
nestabilní skalní podloží	16%
doprava ve městě	13%
dopravní napojení na okolí (nevyhovující komunikace)	13%
poškození životního prostředí	13%
čistota města	7%
ohrožení povodněmi	4%
jiné (vypište)	4%
nevím/bez odpovědi	6%
celkem	xxxxx

pozn. U tabulek, kde není uveden celkový součet, mohli dotázaní zvolit více odpovědí. Součet proto není 100%



8. Velké investice ve městě

Téměř 80% dotázaných obyvatel města si myslí, že město si může vzít půjčku na realizaci velkých investičních akcí. Více než polovina respondentů ale podmiňuje zadlužení města a realizaci velkých investic tím, že investiční akce bude hrazena i z jiných zdrojů (zejména EU). Tuto možnost volili významně více respondenti s vysokoškolským diplomem. Obecně lze říci, že souhlas se zadlužením města vyjadřovali častěji nejmladší dotázaní a také ti, kteří vyplnili tištěný dotazník.

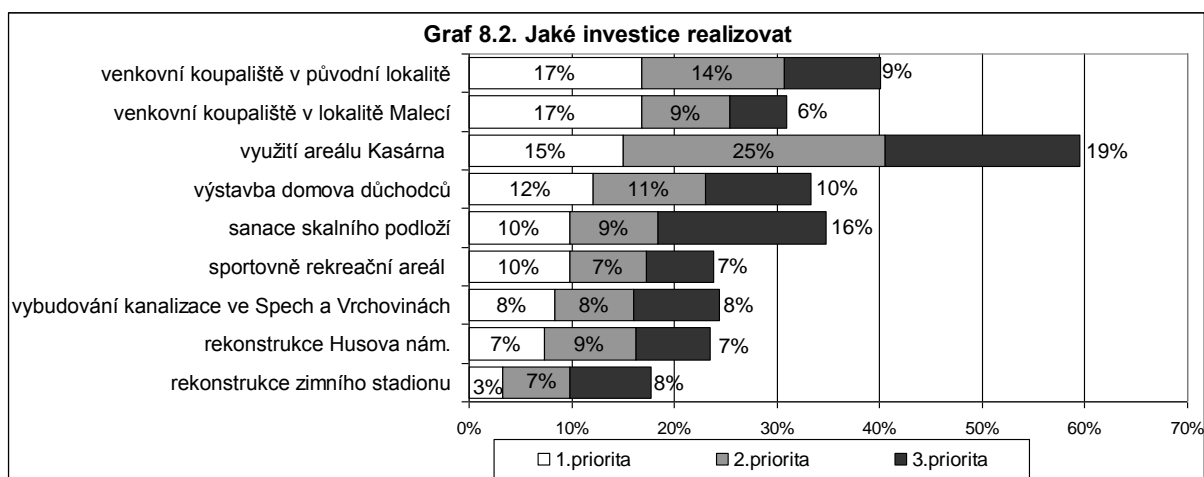


tab. 8.1. Jaké investice realizovat

kategorie	celkové skóre	respondenti, kteří danou investici uvedli (v %)
využití areálu Kasárna	773	60%
venkovní koupaliště v původní lokalitě	588	40%
venkovní koupaliště v lokalitě Malecí	492	31%
výstavba domova důchodců	460	33%
sanace skalního podloží	424	35%
sportovně rekreační areál	342	24%
vybudování kanalizace ve Spech a Vrchovinách	328	24%
rekonstrukce Husova nám.	316	24%
rekonstrukce zimního stadionu	207	18%
jiné+nevím/bez odp.	95	6%
Celkem	xxxx	xxxxx

Těm, kteří souhlasili se zadlužením města jsme dali možnost vybrat 3 investice, které by podle nich měly být realizovány. Zároveň měli respondenti uvést i pořadí, v jakém si přejí jejich uskutečnění. Analýzu této otázky můžeme provést mnoha způsoby. Rozhodli jsme se pro dva. Zprvė můžeme důležitost jednotlivých investic hodnotit podle toho kolikrát jednotlivé investice získali 1 (a tudíž by měly být realizovány jako první). Toto hodnocení ukazuje graf 8.2, kde jsou investice seřazeny právě podle četnosti první priority. Zadruhé je možné vzít v úvahu i to, jak často byly jednotlivé investice uváděny jako druhé a třetí v pořadí a zároveň kolik respondentů se o dané investici vůbec zmínilo (tzn. uvedlo ji na 1,2 nebo 3 místě). Toto hodnocení obsahuje tabulka 8.1, kde celkové skóre odpovídá součtu bodu přidělených jednotlivým prioritám (tzn. v případě, že respondent uvedl investici na prvním místě, přidělili jsme ji 3 body, pokud na druhém místě, dostala 2 body a na třetím místě získala 1 bod. Celkové skóre je pak součtem těchto bodů). Ze srovnání grafu 8.2 a tab.8.1, vidíme, že nejčastěji zmiňovanými investicemi je budování koupaliště (ať už v původní lokalitě nebo na Malecí), dále využití areálu kasáren a výstavba domova důchodců. Obě letní koupaliště přitom byla uváděna jako nejčastější první priority, kdežto využití kasáren „vyhrálo“ v celkovém skóre.

Co si tedy respondenti přejí více? Odpověď lze nejspíše hledat v počtu respondentů, kteří tyto investice zmínili. Z tab.8.1. je zřejmé, že letní koupaliště zmínilo 30%-40% respondentů, ale o rekonstrukci kasáren hovoří nadpoloviční většina (zároveň bylo využití kasáren uváděno nejčastěji jako druhá investice). Jinými slovy potřeba využít areál kasáren je mezi respondenty široce rozšířena (byť je „nepálí“ velmi intenzivně), kdežto chybějící letní koupaliště trápí menší skupinu respondentů (pro které je ale koupaliště velmi důležité).



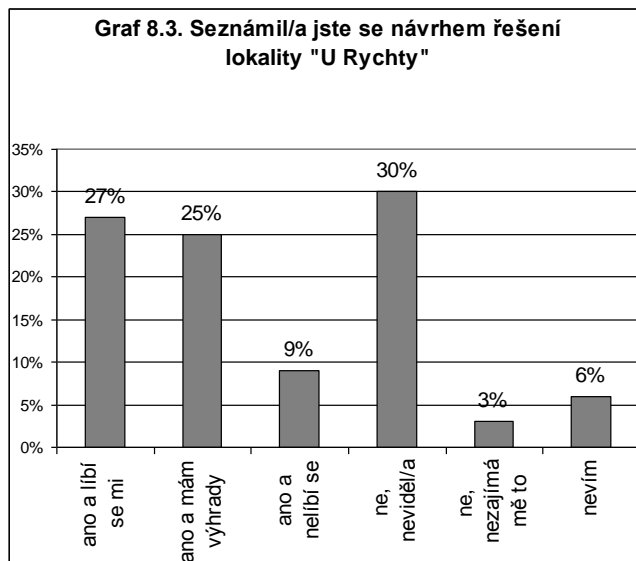
tab. 8.2. Jak případně využít areál kasáren

Shodou okolností se využití areálu kasáren věnovala i další otázka, ve které jsme se ptali, jak by město mělo s areálem naložit. Zcela zanedbatelná část respondentů si myslí, že by se areál měl prodat, nebo by se s areálem zkrátka nemělo nic dělat. Naopak téměř tři čtvrtiny dotázaných se domnívají, že by po rekonstrukci mohly být v areálu startovací byty pro mladé rodiny. Každý čtvrtý respondent by rovněž uvítal i umístění volnočasových aktivit pro děti a mládež a dle 17% dotázaných občanů by v areálu mohly být startovací prostory pro podnikatele. Často volili respondenti i odpověď jiné, kde v drtivé většině chtěli do areálu kasáren umístit domov důchodců, nebo jiné zařízení pro seniory.

kategorie	četnost v %
startovací byty pro mladé	74%
volnočasové aktivity pro děti a mládež	24%
startovací prostory pro podnikatele	17%
obchodní centrum města (obchody, služby atd.)	16%
areál by se měl prodat	4%
zatím nedělat nic	1%
jiné (vypište)	8%
nevím/bez odpovědi	5%
celkem	xxxxx

V rámci investic ve městě jsme od dotázaných také chtěli vědět, zda-li již viděli architektonický návrh lokality „U Rychty“ a jak se jim líbí. Přibližně třetina tento návrh zatím neviděla (logicky jich bylo více při telefonických rozhovorech). 60% respondentů architektonický návrh již vidělo a většinou se jim i líbil (až na respondenty s nižší životní úrovní domácnosti, kteří byly vůči návrhu častěji kritičtí). Větší zájem o daný návrh projevili dotázaní vysokoškoláci (tři ze čtyř dotázaných vysokoškoláků návrh vidělo).

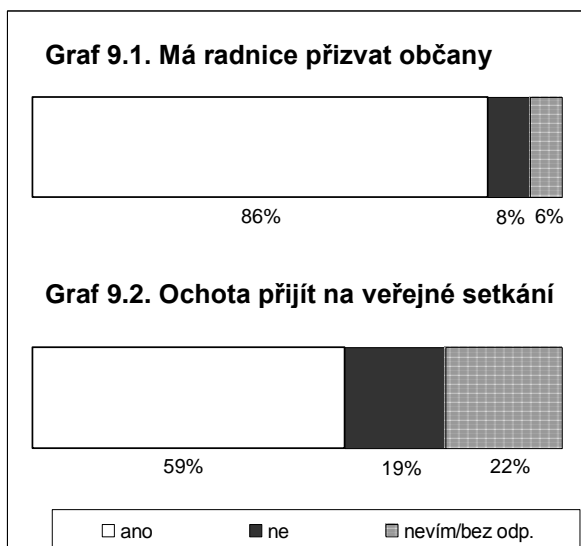
9. Závěrečné otázky



Naprostá většina dotázaných (86%) souhlasí s tím, aby radnice přizvala občany k diskusi, když plánuje zásadní změny, úpravy či zlepšení ve městě. Pouze 8% dotázaných s tímto tvrzením nesouhlasí a 6% respondentů neví, resp. neodpovědělo. O tom, že radnice by měla rozhodovat sama a nezat občany k diskusi, byli častěji přesvědčeni respondenti s nižším vzděláním.

Velká část dotázaných (59%) je také připravena společně diskutovat na veřejném setkání 6. října, každý pátý nikoliv a 22% dotázaných nevědělo, příp. neodpovědělo.

Obecně byli spolupráci s radnicí a účasti na veřejném setkání více nakloněni respondenti ve středním věku, kteří žijí v rodinách s dětmi. Větší zájem také mají dotázaní s vyšším dosaženým vzděláním a částečně též dotázaní muži.



tab. 9.1. O jaké oblasti chcete diskutovat na veřejném setkání

kategorie	četnost v %
bydlení	15%
ekonomická situace a nezaměstnanost	14%
doprava	9%
služby občanům	9%
zdravotnictví a sociální služby	8%
životní prostředí města	7%
cestovní ruch	4%
čistota	3%
školství	3%
jiné (vypište)	6%
nevím/bez odpovědi	23%
celkem	100%

Na veřejném setkání by dotázaní nejčastěji chtěli hovořit o bydlení a pracovních příležitostech (shodně okolo 15%). Relativně nejvíce dotázaných (téměř čtvrtina), ale zatím nevěděla, na jaké téma by chtěla diskutovat.

Každý, kdo chtěl přijít na veřejné setkání, mohl uvést své jméno a adresu na „návratku“ s tím, že radnice mu pošle osobní pozvánku na toto setkání. Celkem jsme získali více než 200 kontaktů na obyvatele Nového Města nad Metují.

10. Shrnutí

Názorový průzkum proběhl v Novém Městě nad Metují na začátku září 2005 a to formou telefonického dotazování a tištěného dotazníku distribuovaného Českou poštou, s.p.. Celkem se názorového průzkumu zúčastnilo 893 obyvatel města a lze jej považovat za velmi úspěšný. Rozdíly v odpovědích mezi telefonickým dotazováním a tištěnými dotazníky byly minimální. V názorovém průzkumu se objevily všechny sociodemografické skupiny obyvatel (mysleno rozdílného věku, pohlaví, místa bydliště, rodinného stavu, zaměstnání atd.).

Největšími přednostmi Nového Města je historické centrum, přírodní zajímavosti v okolí a kvalitní životní prostředí. Naopak dotázaní obyvatelé nejsou pyšní na nevyužitá a chátrající koupaliště, stav místních komunikací a nedostupné bydlení ve městě. Obyvatelé města, kteří se zúčastnili názorového průzkumu jsou relativně spokojeni s životem ve městě.

Volný čas tráví většina respondentů procházkami, jízdou na kole, čtením nebo doma u TV. Nabízená sportoviště jsou využívána hlavně respondenty, kteří jsou členy nějaké sportovní organizace. Ostatní „neorganizovaní“ sportovci většinou sportují jinak a jinde a velký podíl je těch, kteří volný čas sportem netráví vůbec. Většina dotázaných obyvatel města si přeje ve městě letní koupaliště a dále by k lepšímu trávení volného času prospělo více cyklostezek, míst pro hraní dětí a přístupná víceúčelová hřiště. V rámci kulturního vyžití by nejvíce dotázaných dalo přednost častějším divadelním představením, ale významné množství respondentů je s kulturní nabídkou ve městě spokojena.

Největšími dopravními problémy ve městě je zatížení tranzitní dopravou, problémy s parkováním a zajištění těžkých nákladních aut do centra města. Parkování, dopravní zatížení a bezpečnost silničního provozu jsou nejčastějšími problémy přímo v místě bydliště respondentů. Dopravu ve městě by, dle mínění poloviny respondentů, zlepšilo vybudování přeložky silnice I/14 a dále také vyloučením těžké dopravy z centra.

Oživit centrum města by bylo možné zejména díky pořádání kulturních akcí přímo v centru, většímu množství míst pro relaxaci a odpočinek a podporou podnikatel, kteří respektují historické centrum. V jednotlivých částech města by respondenti uvítali zejména úklid a pořádek na veřejných prostranstvích, údržbu chodníků a rozšiřování zeleně. Respondenti příliš nechtějí opouštět město, což ale neplatí o mladších dotázaných, kteří by se naopak častěji chtěli odstěhovat. Důvody pro odstěhování přitom jsou jednoznačné: pracovní uplatnění a bydlení ve městě (a dále také osobní důvody). Bydlení je ve městě nedostupné zejména s ohledem na finanční stránku věci, ale také díky chybějícím startovacím bytům pro mladé. Dotázaní obyvatelé města hodnotí negativně ochotu a zájem lidí přispívat ke zlepšování životních podmínek ve městě.

Stejně tak vidí polovina respondentů špatně i své ekonomické vyhlídky ve městě. Ekonomický rozvoj města by měl vycházet zejména z podpory drobného a středního podnikání a to nejspíše v oblastech cestovního ruchu a služeb občanům. Místní ekonomika by se měla opírat i o rozvoj průmyslové výroby.

Podpora vytváření pracovních míst a bydlení to jsou dvě oblasti, které by respondenti podporovali více než stávající vedení města, Naopak v případě veřejného pořádku, životního prostředí a čistoty a péče o památky by nadpoloviční většina dotázaných postupovala stejně jako stávající radnice. V odpovědích respondentů se jasně ukazuje jejich představa o rozvoji města, které by v budoucnu mělo být vyhlášeným turistickým městem s kvalitním bydlením a službami obyvatelům s množstvím zeleně a kvalitního životního prostředí. Pro budoucnost města je přitom klíčové podporovat pracovní příležitosti, bydlení, péči o životní prostředí a památky ve městě. Problémy s nezaměstnaností a nedostupné bydlení jsou přitom (spolu s možným odchodem mladých z města největšími riziky rozvoje Nového Města. Naopak do budoucna by mělo město využít jako své výhody historické pamětihodnosti města, přírodní zajímavosti v okolí, blízkost hranic a kvalitní životní prostředí.

Město si může vzít půjčku na realizaci velkých investic, ale bylo by dobré, kdyby taková investice byla alespoň částečně hrazena i z jiných zdrojů (zejména EU). A jaké investice si dotázaní občané přejí? Z již uvažovaných investic si respondenti nejvíce přejí rekonstrukci a využití areálu kasáren, vybudování letního koupaliště (v původní lokalitě nebo v Malecí) a eventuálně vybudovat domov důchodců. Potřeba využít areál kasáren je mezi respondenty široce rozšířena (byť je „nepálí“ velmi intenzivně), kdežto chybějící letní koupaliště trápí menší skupinu respondentů (pro které je ale koupaliště velmi důležité). Budoucí využití areálu kasáren by si respondenti přáli nejvíce jako startovací byty pro mladé rodiny či volnočasové aktivity pro mládež. Více než polovina respondentů již viděla architektonický návrh lokality „U Rychty“ a většinu z nich se tento návrh také líbí.

Dotázaní většinou souhlasí s tím, aby radnice přizvala občany k diskusi, když plánuje zásadní změny, úpravy či zlepšení ve městě a většina dotázaných také projevila zájem přijít na veřejné setkání dne 6.října.