



www.novemestonm.cz

zpravodaj@novemestonm.cz

# Novoměstský zpravodaj

1

LEDEN 2011

**HOROLEZECKÝ ODDÍL SOKOL VRCHOVINY VÁS ZVE NA:**

## **1. MISTROVSTVÍ ČR V LYŽOVÁNÍ NA HISTORICKÝCH LYŽÍCH**

**S MEZINÁRODNÍ ÚČASTÍ**

**22. ledna 2011**

**LYŽAŘSKÝ AREÁL U CHATY JURÁŠKA**

**Olešnice v Orlických horách**



**VSTUPNÉ ZDARMA**

**STARTOVNÉ HRADÍ POŘADATEL**

# O t á z k y p r o s t a r o s t u

Ve čtvrtek 11. listopadu 2010 se na novoměstském zámku konalo slavnostní ustavující zasedání Zastupitelstva města Nové Město nad Metují.

Novými členy Rady města pro volební období 2010 – 2014 se stali Ing. Michal Beseda, pan Jiří Hladík, Ing. Libor Hovorka, paní Marie Petruželková a Ing. Martin Prouza, místostarostkou města byla zvolena paní Mgr. Bronislava Malijovská.

Novým starostou města pro volební období 2010 – 2014 se stal pan Petr Hable, kterému jsme položili několik otázek.



**V minulém volebním období jste působil ve funkci místostarosty. Můžete našim čtenářům představit svoje plány na novoměstské radnici ve funkci starosty?**

Nejdůležitější je pro mne být maximálně užitečným pro město i jeho obyvatele. Pod touto větou se skrývá vše...

Musíme zdárně dokončit projekty, které realizujeme v současnosti, a v návaznosti na vývoj městského rozpočtu připravit a zrealizovat nové projekty jak v oblasti investiční, tak i v ostatních oblastech.

**Chystáte nějaké výrazné změny a pokud ano, tak které?**

Drobné změny vycházejí z každodenní práce. Například právě probíhající personální audit na Městském úřadě nám může pomoci optimalizovat jeho činnost.

Oblasti, za které nesu zodpovědnost, mi ve větší míře zůstaly stejné jako v minulém volebním období. Takže mohou nastat dílčí změny, ale s největší pravděpodobností nebudou příliš radikální.

**Toto číslo zpravodaje vychází v období vánočních svátků a oslav Silvestra.**

**Jak Vánoce a Silvestr slavíte u vás doma? Dodržujete nějaké rodinné tradice?**

Vánoční svátky v naší rodině probíhají v duchu křesťanských zvyklostí. Jak nám stárnou děti, mění se i průběh činností spojených s Vánoce.

V minulosti například naše děti na zahradě „otloukaly“ na Štědrý den stromky, účastnily se přípravy vánočního kapra, vánočního zdobení bytu a pouštění skořápek. Určitě alespoň část absolvujeme i letos s nejmladším synem.

Štědrý večer budeme poprvé trávit v našem domku v Krčíně. Doufám, že se sejdeme společně celá rodina včetně babiček, dědečků a strýčka. Jistě nebude chybět dcera Petra s manželem a svými zvířátky, starší syn Honza a nejmladší Ondra.

Silvestr již tradičně, i za účasti ostatních členů rodiny, zahájí dopoledním fotbalovým utkáním mezi funkcionáři a hráči Městského fotbalového klubu.

Po krátkém posezení se na Husově náměstí zúčastní Dětského silvestru a večer strávíme nejspíše v rodinném kruhu.

**Na co se o Vánocích těšíte nejvíce?**

Těším se, jako každý rok, na neopakovatelnou vánoční atmosféru při setkání s nejbližšími.

Letos ale převažuje především těšení se celé naší rodiny na přilet syna Honzy z Řecká, se kterým se setkáme po pěti měsících. Nejvíce se na něho samozřejmě těší manželka.

**Co byste chtěl na závěr popřát našim čtenářům?**

Prožít vánočních svátků tak, jak si každý představuje, a klid na duši i v životě.

Do roku 2011 pak všem přeji pevně zdraví, štěstí a splnění všech přání.

**Děkujeme za rozhovor a i my za redakci přeje našim čtenářům pěkné prožití zbývajících dnů letošního roku a v roce 2011 jenom to nejlepší.**

(DK)

## N ě k o l i k a v ě t a m i

– **toto číslo zpravodaje 1/2011 vychází již tradičně před Vánoce tak, abyste si je mohli přečíst ještě o vánočních svátcích.**

– „Cesta k dobrým vztahům“ je název přednášky, která se v úterý **11. ledna 2011 od 17.00 hodin** koná v sále Městské knihovny Nové Město nad Metují.

Přijďte se dozvědět, jak a čím ve své komunikaci ovlivňujeme vztahy s druhými lidmi; proč se komunikační vzorec přenáší z generace na generaci a jak jej změnit, i jaký vliv má naše komunikace na chování ostatních (partnera, dětí, rodičů, kolegů...).

Více informací na: [www.dobrevztahy.cz](http://www.dobrevztahy.cz).

– Český rozhlas Hradec Králové a Český výbor pro UNICEF zahájily již 6. ročník akce „Miss panenka“.

Během minulých pěti ročníků se Českému rozhlasu Hradec Králové podařilo pro UNICEF získat 4 800 panenek.

Každá z ušitých panenek byla prodána za částku 600,- Kč a za získané peníze byla nakoupena vakcína proti spalničkám, záškrtu, černému kašli, tetanu, tuberkulóze a dětské obrně. V rámci očkovačích kampaní UNICEF pak za cenu jedné panenky bylo proti těmto šesti hlavním dětským nemocem přeočkováno jedno dítě.

Pokud byste se do této jistě velmi záslužné akce (ať již výrobou nebo zakoupením panenky) chtěli zapojit i vy, další informace najdete na: [www.unicef.cz](http://www.unicef.cz).

– pro rok 2011 vydalo Ministerstvo zemědělství kalendář nejlepších prací účastníků výtvarné soutěže, nazvané „Putování vody“. Jednou ze zveřejněných kreseb je i práce Alžběty Bláhové, žákyně 1. ročníku Základní školy Komenského z Nového Města nad Metují.

– Novoměstský zpravodaj si nyní můžete zakoupit také v nově otevřených prostorech Městské knihovny.

Cena zpravodaje i pro rok 2011 zůstává z rozhodnutí Rady města na výši 10,- Kč za každé číslo. V předplatném jej pak získáte za cenu 8,- Kč.

Ing. Dagmar Krsková

Na titulní straně: Pozvánka na „1. Mistrovství ČR v lyžování na historických lyžích“.

Foto: archiv HOVRCH

Uzávěrka příspěvků pro Novoměstský zpravodaj č. 2/2011 (vyjde 1. února) je nejpozději do 15. ledna 2011, kdy je poslední termín pro doručení textů do redakce. Uzávěrka inzerce je do 7. ledna 2011. Za změny v programu odpovídají pořadatelé. Za obsahovou správnost příspěvků a inzerce autoři.



[www.novemestonm.cz](http://www.novemestonm.cz)

## Bezbariérové chodníky

Státní fond dopravní infrastruktury poskytl Novému Městu nad Metují finanční podporu na vytvoření projektové dokumentace na rekonstrukce chodníků v ulici Komenského a v ulicích Rašínova a 28. října.

Vytvořené projekty jsou předpokladem pro realizaci úprav, které nahradí nevhodné, poškozené povrchy chodníků a zvýší bezpečnost při přecházení. Projektová dokumentace řeší také možnosti krátkodobého stání a parkování u základních a mateřských škol v těchto ulicích.

Akce „Bezbariérové chodníky a komunikace v Novém Městě nad Metují – PD“ byla podpořena částkou 151 000,- Kč. Tato dotace představuje více než 70% celkových nákladů na projektovou dokumentaci.

V roce 2011 se naše město obrátilo na Státní fond dopravní infrastruktury s žádostí o podporu znovu. Tentokrát bude předložena žádost o příspěvek na realizaci chodníku v ulici Komenského v úseku od základní školy na náměstí Republiky. Chodníky by tak měly dostat nový povrch, plánováno je řešení místa pro zastavení před školou a úprava přechodu přes komunikaci. Úsek by měl být doplněn lavičkami pro odpočinek a dalším městským mobiliárem. Náklady na tuto akci budou představovat zhruba 2 milióny korun, dotace může činit až 70%.

V roce 2012 pak budou připraveny k realizaci s podporou státu i chodníky v ulicích Rašínova a 28. října.

Nové Město nad Metují se tak dočká opravených bezbariérových chodníků, které usnadní pohyb rodičům s kočárky, seniorům a zdravotně postiženým.

odbor rozvoje města

## Týden exkurzí



Šestá třída navštívila elektrárnu „Hučák“ v Hradci Králové.

V průběhu prvního listopadového týdne měli žáci ZŠ Malecí výuku zpestřenou exkurzemi, které se uskutečnily v rámci projektu „Volba povolání na podporu technicky zaměřených profesí“.

Naši pátáci tak navštívili firmu MerkurToys a muzeum Merkuru v Polici nad Metují, šestá třída se rozjela do Hradce Králové a prohlédla si elektrárnu Hučák a Český rozhlas Hradec Králové, sedmé ročníky se podívaly do Atasu Náchod a Mesy Vysokov. Žáci osmé třídy se seznámili s výrobou ve Farnetu v České Skalici a ujasnili si, jak funguje čistíčka odpadních vod v Novém Městě nad Metují.

Cílem nejstarších devátáků byla firma ŠkodaAuto Mladá Boleslav a muzeum vozů Škoda.

Všichni se vrátili obohaceni o nové poznatky, které jim mohou pomoci při rozhodování o jejich budoucím povolání.

Mgr. Iva Šnoplová, ZŠ Malecí



Žáci osmé třídy se seznámili s funkcí čistírny odpadních vod v Novém Městě nad Metují.

## Exkurze v mladoboleslavské ŠkodaAuto a. s.

V úterý 2. listopadu jsme my, devátáci ze ZŠ Malecí, jeli na exkurzi do firmy ŠkodaAuto a. s.

Tato automobilka je největším českým výrobcem automobilů a navazuje na společnost Laurin & Klement, založenou roku 1895.

Po příjezdu do Mladé Boleslavi jsme nejdříve navštívili muzeum, kde se nás ujala průvodkyně.

V promítací místnosti jsme zhlédli asi dvacetiminutový film o historii značky Škoda, pak jsme prošli expozicí. U každého vystaveného vozu nás průvodkyně seznámila s nejdůležitějšími technickými údaji a zajímavostmi. Po této prohlídce jsme znovu nasedli do našeho autobusu, kterým jsme projeli areál továrny. Po svých jsme se pak šli podívat do motorárny a na montážní linku, kde je průměrný věk zaměstnanců pouhých 27 let. Montáž vozů nás opravdu zaujala – na začátku stála jen samotná karosérie, ale poté, co každý vykonal svůj díl práce, vyjelo po čtyřech hodinách na konci linky hotové auto.

Tato exkurze nám dala nahlédnout do velmi zajímavého prostředí. Vždyť kdo z nás jezdí autem?

Anna Herzigová, 9. A



Foto: archiv školy

# Dvacet sedm seniorů dojelo na kole do Hildenu!

Jejich výkon ocenila i Miss World Taťána Kuchařová.



Foto: archiv NSPZ

Dne 4. listopadu 2010 proběhlo v Oáze slavnostní vyhlášení 4. ročníku Rotopedtours.

Jedná se o akci pořádanou organizací Národní síť podpory zdraví (za kterou s námi spolupracuje autorka akce, MVDr. Marcela Mathesová).

O co se vlastně jedná? Seniori v našem zařízení celý říjen zapisovali kilometry, které ušlapali na rotapedech. Není to aktivita, kterou technicky zvládne úplně každý, proto jsme letos dali možnost počítat i kilometry pěší – třeba nachozené s rehabilitační sestrou po chodbách Oázy.

Abychom se trochu motivovali, stanovili jsme cíl – dojedeme do partnerského Hildenu! Je to sice 886 kilometrů, ale letos se nás přihlásilo 27, tak jsme si věřili. Věkový průměr účastníků byl 82 let.

Jak jsme tak po týdnech posunovali vlaječku na trase Nové Město, Praha, Plzeň, Rozvadov, Norimberk, Kolín nad Rýnem... bylo jasné, že Hildenu dosáhneme a dokonce pár kilometrů přebývalo (na projíždku městem). Dohromady jsme letos v Rotoped a Pěškotours našlapali 978 kilometrů. Odměnili jsme se slavnostním shromážděním v jídelně za přítomnosti hostů, kteří měli hezké, povzbudivé projevy.

Ale nic platné, všichni byli stejně nejvíce zvědaví na Miss World 2006 – Taťanu Kuchařovou, jejíž nadace „Krása pomoci“ převzala nad Rotopedtours patronát. Opravdu přijede? Bude tak krásná jako na fotkách? Co nám řekne a jak se bude chovat? Nezklamala nás – je moc hezká, srdečná, milá a v dobrém smyslu slova obyčejná. V Oáze byla přivítána kytičkou a také výrobky z dílny našich klientů (zvláště teplé pletené ponožky jí rozjařily). Taťána Kuchařová letošní Rotoped a Pěškotours završila vyhlášením výsledků, rozděláním dárečků účastníkům a darem své nadace – příspěvkem asi 2 000,- Kč na sportovní a rehabilitační vybavení pro naše seniory. Mohli jsme se porovnat i s jinými účastníky Tour – přidala se k nám některá zařízení z širokého okolí i klub seniorů Dobrá pohoda z našeho města.

Atmosféra u kávy byla příznivá, stále méně formální, a tak došlo i na otázku obyvatel a personálu MSSS Oáza:

„Víte, že Kuchařovi měli v Opočně mlejn?“ (Nevěděla, tedy rozhodně to nebyl nikdo z jejich rodiny. Její předci prý provozovali v Opočně vyhlášenou pekárnu).

„Je pravda, že Vaše maminka hezky maluje?“ (To prý pravda je, i když na to teď nemá moc času. Jinak vytváří obrázky trochu ve stylu Josefa Lady a při mateřské si jejich prodejem i přivydělávala).

„A vaříte, když jste Kuchařová?“ (Dokonce moc ráda a taky pečce, takže se o Vánocích vyřadí). Atd...

Loučili jsme se za tmy se slibem, že slečna Taťána nás bude nadále v našem snažení podporovat. Vážíme si toho a moc dobře si uvědomujeme, že cílem akce není posunování vlaječky ani slavnostní posezení u koláče s milými hosty.

Jde o jediné – aby každý pro sebe objevil radost z pohybu, vytrval a pocítil jeho prospěšnost na vlastní kůži i duši.

Renata Pechlátová a Klára Nýčová, aktivizační pracovnice MSSS Oáza



## IV. ROČNÍK ROTOPEDTOURS A I. ROČNÍK PĚŠKOTOURS SENIORŮ - 2010

| NÁZEV ZAŘÍZENÍ  | POČET ÚČASTNÍKŮ | VĚK ÚČASTNÍKŮ | NAJETÉ KM | NACHOZENÉ KM | KAM MOHLI DORAZIT ? (přibližné odhady)                           |
|---|-----------------|---------------|-----------|--------------|--|
| Domov seniorů OÁZA<br>Nové Město nad Metují                               | 27              | 59 - 91       | 978       | -            | Hilden a prohlídky památek a okolí<br>Sarajevo, Split, Amsterdam |
| Klub seniorů DOBRÁ POHODA<br>Nové Město nad Metují                        | 19              | 61 - 81       | -         | 1.704        | La Rochelle, Liverpool<br>Moskva Burgas                          |
| Domov adpočinku ve stáří<br>JUSTYNIKA HRONOV                              | 5               | 76 - 91       | 361       | 68           | Došli - Jilemnice, Pardubice<br>Dojeli - Berlín, Martin, Győr    |
| Domov seniorů<br>POLICE NAD METUJÍ  | 5               | 73 - 93       | 170       | -            | Praha - Ruzyně<br>Krnov  |
| Domov seniorů<br>BROUMOV  | 10              | 73 - 91       | 318,65    | -            | Domažlice<br>Videň   |
| Osamělý jezdec z Jižních<br>Čech - p. Miroslav Čipera<br>DPS BUDĚJŠKOVICE | 1               | 65            | 1.107     | -            | Řím<br>Paříž   |
| DPS MÁJ<br>ČESKÉ BUDĚJOVICE   | 3               | 75 - 79       | 20,65     | -            | Řím v Českých Budějovic<br>Netolice                              |
| DOMOV DŮCHODCŮ<br>PAVLOVICE   | 16              | 65 - 95       | 54,60     | 354,80       | Došli - Plzeň<br>Dojeli - Rožnov pod Radhoštěm                   |
| CELKEM  | 86              | 59 - 95       | 3.009,90  | 2.126,80     | Došli - Neapol + okolí, Barcelona<br>Dojeli - Antalya, Turecko   |

## Pozvánka na silvestrovské veselí

Přijďte i vy vesele prožít poslední den v roce na Husovo náměstí v Novém Městě nad Metují.

Od 15.00 do 17.00 hodin se zde koná

„**Dětský silvestr aneb Silvestrovské rodinné odpoledne 2010**“.

Čekají vás dětské soutěže o ceny, bezplatná tombola, vystoupení kouzelníka Mr. Carla, přetahování „starého“ a „nového“ roku, létající přání, mašle štěstí, připítek „Rychlími špunty“, vystoupení historické jednotky 5. praporu polních myslivců atd. Chybět nebude samozřejmě ani silvestrovský ohňostroj.

Pro děti je ve Spolkovém domě připraven zdarma čaj, hlavním mediálním partnerem této akce je Hitrádio Magic.

Tak neváhejte a přijďte!

Srdečně zveme všechny malé i dospělé návštěvníky.

Město Nové Město nad Metují vás zve na  
**Dětský silvestr**  
aneb Silvestrovské  
rodinné odpoledne 2010

v pátek 31. 12. 2010  
od 15.00 do 17.00 hodin  
na Husově náměstí  
v Novém Městě nad Metují.

**Bohatý program:**

- Soutěže o ceny
- bezplatná tombola
- Hitrádio Magic
- kouzelník Mr. Carlo
- přetahování „starého“ a „nového“ roku
- historická jednotka 5. prapor polních myslivců
- létající přání
- mašle štěstí
- připítek „Rychlími špunty“

Pro děti je připraven ve Spolkovém domě čaj zdarma.

**Všichni jste srdečně zváni!**

Hlavním mediálním partnerem je Hitrádio Magic.

(DK)

# Zvyky a svátky v českých vesnicích rumunského Banátu

Přinášíme vám třetí článek ze série příspěvků z expedic žáků a pedagogů do oblasti rumunského Banátu, ve které žijí potomci českých osidlců již od 30. let 19. století.

redakce



Sváteční kroj do kostela.

Česká vesnice Gernik, ležící v jihozápadním cípu Rumunska, v jižním horském Banátu, byla založena českými vystěhovalci, kteří sem přicházeli v letech 1827 – 1830, aby zde kolonizovali dosud řídko osídlené území tzv. Banátské vojenské hranice, v té době patřící rakouskému císařství.

Obklopeni cizími etniky si obyvatelé tohoto českého ostrůvku podnes zachovali svůj archaický český jazyk, staročeské obřady, zvyky a obyčej, písně a tance.

Příspěl k tomu komplex vlivů – geografické podmínky, značná izolovanost, soběstačnost, v porovnání se sousedy vyšší materiální kultura a náboženství (stojí zde i kostel). Všichni obyvatelé českých vesnic jsou věřící, což je již v dnešní době unikátní, a proto se zde dodnes důsledně dodržují veškeré katolické svátky a rodinné slavnosti. Napomáhá tomu i zdejší škola, kde se v nižších ročnících vždy vyučovalo česky, jelikož děti před nástupem do školy jinou řeč nikdy neovládaly a dodnes neovládají.

V tomto školním roce je cílem projektu našich a gernických dětí vytvořit sborníček zvyků a obyčejů, které se v Banátu stále dodržují. Bude to práce nanejvýš zajímavá, protože většinu těchto věcí my již vůbec neznáme.

Vybrala jsem ukázky několika prací gernických dětí z jejich školního kalendáře. Jsou to doslovné citace dětských prací o svátcích, jak jsou zde dnes slaveny. Vybrala jsem ty, které souvisejí s touto roční dobou.



## Advent a Vánoce

„U nás to bývá takhle, čtvrtého je svátek Barbory, před tím dnem chodí Barborka, to znamená, že se holky obléknou a chodí po vsi k dětem a je dávají modlit a nebo jestli jsou větší, tak se jich ptají, jestli se učí, a potom jim dávají dárečky.

Mikuláš, ten bývá hnedle jako Barborka, svátek má šestého a chodí večer předtím. U nás také bývá Lucie. To je trochu jinak než Barborka nebo Mikuláš. Lucie sebou nosí kosu a pytel s plívama, když je někdo nanic, tak se říká, že mu rozpárá břicho a dá mu tam plívny“.

Josef Nedvěd, 6. třída

## Silvestr a Nový rok

„31. 12. je Silvestr a to jdou chasa a ženatý do kamína (pozn.: do kulturního domu), a tam se hraje a tančí až do rána. O půlnoci se chodí vinšovat šťastný nový rok. I menší děti chodí vinšovat, ale tak okolo 6 nebo 7 hodin ráno. A když pěkně vinšovaly, tak dostanou za odměnu sladkosti. Nejvíce zpívají vinšovací tuto písničku:

Vinšujem, vinšujem,  
vinšujem vám nový rok,  
myši kamna provrtaly,  
všechem popel vysypaly“.

Marie Křešová, 5. třída

„Na Tři králové začíná ráno mše svatá v 10 hodin, při které se vysjecuje voda, sůl a křída. Pak odpoledne chodí farář s ministrantama vysjecovat stromek a píše křidou na dveře K + M + B, to znamená Kašpar, Melichar, Baltazar buchy žral a rok se tam píše“.

František Rott, 4. třída

## Masopust

„Masopust se slaví 40 dní před Velikonocema. Uklízí se, zametá, si dělá jídlo na masopust. My holky si piglujeme kroj. Ve 3 hodiny začne dětský bál, holky jsou obleklé v bílém českém kroji a jsou stejně učenané, mají pundí. Chlapci mají šaty a kobouky a na kloboukách mají rozmarýnu a kytičku. Navečer začne ženatý bál, při kterém ženy jsou obleklé v českém bílém kroji, muský mají šaty a klobouky a za kloboukama rozmarýnu a péří a si tancou do rána. Ty který si vdaly v roku před masopustem, tak ty musí davat pít a je nosí na bál. V úterý večer je svobodných bál, ale ty nenosí kroj, a na ten bál mužou i děti, ale ne ty malý. Masopust končí Popelečnou středou a už víc se nesmí tancovat“.

Kateřina Boudová, 6. třída

„...Masopustní sobota je, aby si každý pobavel a trochu tancoval, a to se tancuje polka, valčík, tango, žuma táče rošie, a když začnou hrát muzikanti, tak holky slobodné začnou vejskat...“.

Anna Nedvědová, 4. třída

Příště si povíme o těsném soužití člověka s přírodou v českých vesnicích rumunského Banátu a v dubnovém čísle zpravodaje se dočtete, jak naši krajané slaví velikonoční svátky.

Irena Kupková, ZŠ Komenského



Na cestě z kostela.

Foto: archiv projektu

# Nový rok

Kdo z nás by se netěšil na příchod Nového roku, a kdo z nás by si nepřál, aby nastupující rok byl ještě lepší než byl rok, který právě končí.

I proto je Novému roku přikládán vedle oslav Silvestra takový význam. Málokdo ale dnes asi ví, že starověký římský kalendář měl původně pouze deset měsíců a Nový rok začínal 1. března. Teprve kolem roku 713 před naším letopočtem byly údajně králem Numou Pompiliem k těmto měsícům přidány i měsíce Januarius (leden) a Februarius (únor).

Rok začínal dnem, ve kterém konzulové poprvé vstupovali do svého úřadu a toto datum se v průběhu staletí měnilo, až bylo roku 190 př. n. l. stanoveno na 1. ledna.

První leden jako začátek nového roku byl uzákoněn i v době, kdy Julius Caesar zavedl juliánský kalendář, a jako první den roku ho uznávali také raní křesťané.

Církev však k tomuto datu měla výhrady, protože se jednak žádným způsobem nevztahovalo ke křesťanství, jednak se v tento den konaly bujaré slavnosti. Koncil v Toursu dokonce roku 567 prohlásil, že 1. leden jako začátek roku je starý omyl a hrozil exkomunikací těm, kdo ho i nadále budou dodržovat. Přes veškeré zákazy se však tento zvyk vymýtit nepodařilo. V roce 1691 tak z rozhodnutí papeže Inocence XII. byl nakonec 1. leden za počátek nového roku uznán i církví.

V 16. století (24. února 1582) byl papežem Řehořem XIII. zaveden tzv. gregoriánský kalendář, který se ale od původního juliánského liší o několik dní.

V zemích, které juliánský kalendář používají i v současné době (např. Gruzie, Srbsko), tak Nový rok i nyní slaví až o několik dní později – konkrétně 14. ledna.

Příchod Nového roku 14. ledna se slaví i v **Rusku**, kde se toto datum měnilo hned několikrát. Od roku 988 do roku 1492 slavili Nový rok 1. března, poté 1. září a zvláštní vládní nařízení cara Petra I. (z 19. prosince roku 1699) stanovilo začátek roku na 1. ledna.

Také v dalších zemích se Nový rok oslavuje nejen v jiné měsíce, ale dokonce i v jiná roční období.

**Čínský rok** (Lunární nový rok) se například slaví v období mezi čtyřmi až osmi týdny před příchodem jara (přesné datum tak může připadnout na kterýkoliv den mezi 21. lednem až 21. únorem). Stejným způsobem se většinou slaví i vietnamský Nový rok (Tết Nguyên Đán).

**Tibetský Nový rok** (Losar) připadá na leden až březen a v **Nepálu** oslavují Nový rok na jaře, obvykle mezi 12. a 15. dubnem. Mezi 13. až 15. dubnem pak vítají rok v **Thajsku**, kde se při oslavách hází voda.

## A kdy začínal Nový rok u nás, v Čechách?

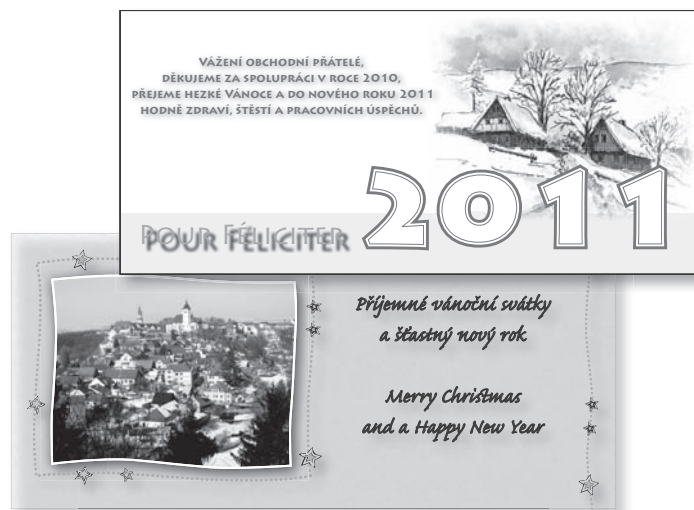
I u nás toto datum procházelo v průběhu staletí různým vývojem – jiné datum používala církev, jiné úřady nebo kronikáři. Vznikala tak poněkud nepřehledná situace.

Dodnes se například setkáváme s případy, že se některé historické události ve skutečnosti udály v jiný den, než jak je později ve svých dílech popisovali laičtí patrioti a „historikové“. Ti sice příslušná data vyčetli z kronik a archivních pramenů, ale jaksi si je opomněli „převést“ do toho „správného kalendáře“...

Staří Slované slavili Nový rok 25. prosince, tedy ve dnech zimního slunovratu, a toto datum jako označení Nového roku zachovala česká panovnická kancelář i po příchodu křesťanských misionářů. S datem prvního ledna, jako datem označujícím Nový rok, se tak v českých zemích setkáváme v diplomatických pramenech sice již za vlády Přemysla Otakara II. a jeho syna Václava II. a s tímto počátkem roku ve své kronice počítá i Kosmas, následující kronikáři se ho však většinou nedrželi. Kancelář pražských arcibiskupů používala datum 25. prosince pro označení začínajícího roku důsledně až do roku 1365 a používání stejného data přežívalo v řadě případů až do 16. století – jak je možno poznat z některých panovnických a soukromých písemností.

Teprve v 16. století se datum 1. ledna (nejspíše pod vlivem římského práva a díky novině – tisku kalendářů) začíná ujmout ve větším rozsahu.

V římskoněmecké říši, jejíž součástí bylo i Království české, bylo ale datum 1. ledna, jako datum platné pro začátek nového roku, definitivně zavedeno až za vlády Ferdinanda II. v první polovině 17. století.



## „Silvestr“ trochu jinak

Jak již bylo uvedeno, oslavy „odchodu“ starého roku 31. prosince a „příchodu“ nového roku 1. ledna znali v Římě již v roce 190 př. n. l. Římané si při této příležitosti posílali dárky, blahopřání a pořádali bujaré oslavy. Stále však ale ještě neslavili „Silvestr“.

Předpokládá se, že pravděpodobně někdy v roce 292 n. l. se v Římě manželům Rufusovi a Justě narodil syn, který jako mladík přijal křesťanství a stal se knězem. Za panování císaře Diokletiana však byli křesťané krutě pronásledováni, a tak se mladík skrýval v různých úkrytech včetně lesů nedaleko Říma.

Když byl 31. ledna 314, ve svých 21 letech, zvolen 33. římským biskupem – papežem, zvolil si údajně (podle legendy) na památku tohoto období za své jméno jméno Silvestr – označující obyvatele lesa (latinské slovo silva znamená les, silvestris – „muž z lesa“).

Podle další legendy měl papež Silvestr I. vyléčit z lepry římského císaře Konstantina Velikého, od kterého pak získal darem pozemek, na kterém později vznikl Vatikán. Asi se již nedozvíme, jak tomu bylo doopravdy, jisté ale je, že za Silvestrova působení si katolická církev výrazným způsobem upevnila své postavení ve světě, a že v roce 325 n. l. se konal první všeobecný koncil nikajský, který svolal právě císař Konstantin Veliký.

Papež Silvestr I. provedl během svého působení úpravu bohoslužeb a vydal řadu nařízení. Kromě jiného přikázal, aby napříště oltáře byly místo ze dřeva stavěny z kamene a byly pokrývány pouze plátnem, nikoliv hedvábím. Stanovil také přesné stupně svícení kněží a je spojován se vznikem římské pěvecké školy. Za jeho pontifikátu došlo k definitivní proměně pohanského Říma na křesťanský. Silvestr I. (psáno také Sylvestr) zemřel v Římě 31. prosince roku 335 a je osmým nejdéle vládnoucím papežem (vládl 21 let, 11 měsíců a 1 den). Později byl prohlášen za svatého a je jedním z prvních uctívaných světců. Jeho kult se začal šířit již v 5. století našeho letopočtu a brzy se rozšířil do celé Evropy. Silvestr se stal patronem domácího zvířectva a dobré úrody a bylo po něm pojmenováno mnoho novorozenců.

V současné době není jméno Silvestr (nebo Sylvestr) již příliš rozšířené. V Česku žije kolem čtyř set nositelů tohoto jména a jejich počty klesají. Mezi známými jmenovci Silvestra I. je ale řada dalších papežů, vynálezců, nebo například známý herec Sylvester Stallone.

Památku svatého Silvestra začala církev uctívat v den jeho smrti (31. prosince) a od ustanovení 1. ledna, jako počátku nového roku, má tento den symbolický význam nejen pro ni.

Tak, jako totiž pontifikát Silvestra I. označuje konec éry pronásledování křesťanů a začátek zlatého věku církve, tak i oslavy Silvestrova svátku oslavují konec odcházejícího roku a příchod roku nového, spojeného s očekáváním jistě pro všechny lepšího a příznivějšího období.

Ing. Dagmar Krsková

## Z dopisů našich čtenářů

Vážení a milí čtenáři Novoměstského zpravodaje,



děkujeme vám za vaše náměty a fotografie, které v dalších číslech našeho periodika určitě využijeme.

Velice vám děkujeme také za vaše e-maily a milá přání k Vánocům a do nového roku.

I my vám přejeme všechno dobré, prožití celého roku 2011 v klidu, v pohodě a štěstí a především pevné zdraví.

vaše redakce

## Třída 4. B na výstavě v Oáze



Foto: archiv ZŠ Malecí

Je pátek 26. listopadu 2010 a my jdeme do penzionu Oáza připravit vánoční stůl s naším papírovým betlémem. Přidali jsme k němu andělíčky, lampičky, přáníčka a zapichovátka, které jsme vyráběli celý podzim v hodinách výtvarné výchovy.

Někteří z nás výstavu betlémů o vikendu navštívili. Měli jsme radost, že si naše výrobky lidé kupují. Zjistili jsme také, že výstavu navštívilo celkem 1 093 lidí, kteří se podepsali do návštěvní knihy a zhlédli okolo 100 betlémů.

Děkujeme za vánoční atmosféru, kterou navodilo zpívání koled a vůně cukroví.

žáci 4. B, ZŠ Malecí

## Vůně Vánoc

Ve čtvrtek 2. prosince 2010 uspořádala ZŠ Malecí tradiční vánoční prodejní výstavu.

Žáci pro tuto příležitost v hodinách výtvarné výchovy, při pracovních činnostech nebo v kroužcích školní družiny připravovali týdny předem nejrůznější přáníčka, svícný, věnce, pekli perníčky, tvořili z keramické hlíny.

Nadšenými kupujícími byli rodiče, prarodiče a ostatní návštěvníci výstavy, kteří svým zájmem odměnili děti za jejich snahu a podpořili dobrou věc.

Část výtěžku z této akce poputuje na dobročinné účely.

Mgr. Iva Šnoplová, ZŠ Malecí

## Malý velký kamarád III.

Ve čtvrtek 7. října 2010 se naše školní družina, 43 dětí a čtyři paní vychovatelky, vydala na dlouho očekávanou akci – třídní pobyt na chatě Horalce v Orlických horách.

A co jsme všechno zažili?

Hned první večer jsme vymýšleli a kreslili názvy pokojů, aby každý věděl, kde najde své kamarády (Dračinec, Ohnivec, Motýlci, Piráti z Karibiku, Tygříček, Zpěvačky, Super dvojka, Divoká liška, Gormiti, Lištičky, Sněženky, Uklízečky z podkrovní, Pekelné bábinky, Horalky, Koně).

Při bodování pokojů jsme své názvy představili a někteří si i připravili pokřiky pokoje nebo krátké scénky.

Pobyt pokračoval soutěžním dopolednem plným úkolů (hod „palačinkou“, lyžování na asfaltu, hra Lavina, rozdělování ohně a stavění domina).

Odpoledne jsme se vydali na pěší výlet k bunkru Skutina, po cestě jsme pozorovali a fotografovali nejen přírodu, ale i zvířátka. U bunkru jsme si zahráli hru, jejímž cílem bylo hledání písmenek v lese na čas.

Večer jsme se naučili hru Indián, tancovali jsme country tance a mazurku, kreslili obrázky do výtvarné soutěže.

V sobotu jsme podnikli další výlet za objevováním. Tentokrát jsme podle fotografií hledali staré roubené chalupy ve Sněžném.

Závěrečné hodnocení spojené s kufrem štěstí bylo vyvrcholením našeho pobytu.

Všechny soutěže byly vyhodnoceny, ceny byly rozdány. Každý si odvezl spoustu zážitků, nových kamarádů a také pěkné ceny ze soutěží.

**Děkujeme všem rodičům, kteří nám přispěli jak finančně, tak odměnami do soutěží.**

A za rok zase – hurá na Horalku!

děti a vychovatelky ŠD ZŠ Malecí

Foto: archiv školy





# Rozhovor

**Jedním ze spoluorganizátorů „1. Mistrovství ČR v lyžování na historických lyžích“, které se uskuteční v lednu 2011, je i Horolezecký oddíl (HO) Sokol Vrchoviny. Jak název napovídá, lyžovat se bude na dřevěných lyžích a v odpovídajícím dobovém oděvu. Této akci předcházela výstup členů HO na Elbrus (nejvyšší hora Kavkazu – 5 642 m) a jeho sjezd na „Jasankách“ i účast na „Mistrovství světa v historickém lyžování“ v Rakousku.**

**O všech těchto netradičních sportovních výkonech jsme si vyprávěli s členem Horolezeckého oddílu Sokol Vrchoviny, Michalem Martínkem.**



## **Koho z vás napadlo sjet Elbrus na dřevěných lyžích? Nebyl to příliš velký hazard?**

Byl to společný nápad, kdy jsme u pivka rozebírali, jakou horolezeckou expedici uspořádat příští rok, a vzhledem k tomu, že jsme se právě chystali na „Mistrovství světa v historickém lyžování“, tak nás napadlo tyto naše zábavy spojit v jedno.

A jestli se jednalo o hazard? To je věc názoru. Pro mě osobně je větší hazard jezdit po českých silnicích. Ale jistě, bez tréninku a nějakých zkušeností by to byl holý nerozum.

## **Kolik vás Elbrus takovýmto způsobem sjelo a jaký jste při sjezdu měli pocit?**

Na Elbrus jsme „táhli“ dva páry lyží, ale bohužel vzhledem k okolnostem, které druhému „lyžníkovi“ nedovolily vystoupit na vrchol, došlo pouze ke sjezdu jediného lyžaře.

Pocity ze sjezdu?

Pamatuji si jen obrovskou dřinu a maximální soustředění udržet rovnováhu a najít co nejlepší stopu pro dřevěné lyže, které si na přemrzlém podkladu dělaly, co chtěly.

Ty krásné pocity z dosaženého výkonu přišly až v údolí při jídle a odpočinku.

## **Kde jste si „Jasanky“ obstarali? Jezdíte na skutečně historických dobových lyžích a jejich vybavení, nebo používáte repliky?**

Používáme jak původní staré „Jasanky“ po našich prarodičích, tak i nově vyrobené ski podle postupu truhlářské rodiny Fryml z Dobrého, která lyže vyrábí po tři generace. Nejmladší z této rodiny se s námi účastní i závodů a pomáhá s organizací mistrovství republiky.

## **Od koho jste se dozvěděli o „Mistrovství světa v historickém lyžování“ v rakouském Leogangu a jak dlouho se již toto mistrovství světa koná?**

Paradoxně jsme se o závodě dozvěděli od Holanďanů, kteří se u nás v Orlických horách učili lyžovat. Tento retro závod se letos konal počtvrté a navazuje na historii „Mistrovství světa v alpském lyžování“, které se v tomto středisku konalo v roce 1900.

## **Ve kterých disciplínách se soutěží? Kolik závodníků se tohoto mistrovství společně s vámi zúčastnilo a ze kterých byli země?**

Soutěží se ve sjezdu (3,5 km volným terénem s převýšením 1 000 m), v klasickém slalomu a také v kombinaci, kdy se sčítají body z obou disciplín. Účastní se ho na 150 závodníků ze všech alpských zemí, které doplňuje naše maličkost, a na minulém závodě jsme se potkali i se skandinávskou reprezentantkou z Finska.

## **Kolik závodníků bylo z České republiky a jak Češi v mezinárodní konkurenci uspěli?**

Letos se z Čechů zúčastnila pouze naše šestičlenná skupina s početným fanklubem, která přivezla několik umístění v první desítce a díky Kimovi také dvě bronzové medaile ze sjezdu a z kombinace.

## **Jak jste přišli na nápad uspořádat „1. Mistrovství ČR v lyžování na historických lyžích“?**

Do závodů nás víceméně vyhecovali naši přátelé ze Slovinska a Rakouska, kteří se nás ptali, jestli máme také nějaké závody v Čechách, na které bychom je mohli pozvat.

## **Kde a kdy se toto mistrovství bude konat a na co se diváci mohou těšit?**

Mistrovství se uskuteční v sobotu 22. ledna 2011 v lyžařském středisku Juráška – Olešnice v Orlických horách, kde proběhnou dvě kola slalomu a dvě kola skoků na „Jasankách“. Jako bonus proběhne závod na telemarkových lyžích a na závěr celého programu, už pod příkrovem tmy, připravujeme skoky s ohňovými efekty a ohňostrojem, kde si diváci určitě užijí nevěsní podívanou.

## **Se kterými účastníky (ze kterých zemí) počítáte? Kdo z České republiky se mistrovství může zúčastnit?**

Mezi pozvanými ze zahraničí jsou naši známí ze Slovinska, Rakouska a Německa.

Závodů se může zúčastnit každý „lyžník“ na starých lyžích s odpovídajícím vybavením, který se umí bavit a nebojí se poměřit „lyžnické“ dovednosti s ostatními.

Není důležité zvítězit, ale nechybět na této jedinečné akci!

## **Děkujeme za rozhovor, přejeme hodně kvalitního sněhu, bezpečné tratě, dobré umístění v konkurenci stejně nadšených soupeřů i zajímavé zážitky a nevěsní podívanou pro diváky.**

Ing. Dagmar Krsková

**Pozn.:** Přihlášky a informace na: [www.HAFFO.ROJI.cz](http://www.HAFFO.ROJI.cz),  
nebo [www.CHATAJURASKA.cz](http://www.CHATAJURASKA.cz),  
e-mail: [HAFFO@SEZNAM.cz](mailto:HAFFO@SEZNAM.cz), tlf.: 724 010 961.

Foto: archiv HO Sokol Vrchoviny



## V lednu 2011 oslaví svá životní jubilea:

### 70 let

|             |                              |
|-------------|------------------------------|
| 3. 1. 1941  | <b>Jaroslava Köhlerová</b>   |
| 7. 1. 1941  | <b>Marie Zámečnicková</b>    |
| 19. 1. 1941 | <b>Jiřina Lichá</b>          |
| 21. 1. 1941 | <b>Marie Rybínová, Krčín</b> |
| 31. 1. 1941 | <b>Jana Macháňová</b>        |

### 75 let

|             |                           |
|-------------|---------------------------|
| 5. 1. 1936  | <b>Petr Lichý</b>         |
| 14. 1. 1936 | <b>Eduard Biedermann</b>  |
| 20. 1. 1936 | <b>Zdenka Hampelová</b>   |
| 23. 1. 1936 | <b>Orlinda Vospálková</b> |

### 80 let

|             |                                |
|-------------|--------------------------------|
| 22. 1. 1931 | <b>Věra Švorcová-Boháčková</b> |
|-------------|--------------------------------|

### 85 let

|             |                       |
|-------------|-----------------------|
| 14. 1. 1926 | <b>Zdeněk Rada</b>    |
| 16. 1. 1926 | <b>Oldřich Pátek</b>  |
| 20. 1. 1926 | <b>Marie Macáková</b> |

## Sňatky uzavřené v Novém Městě nad Metují v listopadu 2010:

**Richard Váňa**, Týniště nad Orlicí a **Barbora Brožová**, Lično

## K přivítání mezi občany byly se svými rodiči pozvány děti:

**Adéla Daridová**, Nové Město nad Metují  
**Veronika Francová**, Nové Město nad Metují  
**Alex Horák**, Nové Město nad Metují  
**Aneta Kociánová**, Nové Město nad Metují  
**Štěpán Lisý**, Nové Město nad Metují  
**Adam Paar**, Nové Město nad Metují  
**Tereza Reková**, Nové Město nad Metují  
**Veronika Šefcová**, Nové Město nad Metují  
**Matouš Válek**, Nové Město nad Metují  
**Eduard Vedlich**, Nové Město nad Metují  
**Matyáš Vlaha**, Nové Město nad Metují

**Hodně štěstí a zdraví jubilantům, novomanželům, rodičům dětí i malým občanům přeje**

redakce

## Týden zdraví

Základní škola a ŠD Malecí pořádala od 8. do 12. listopadu 2010 týden projektového vyučování a zájmových aktivit zaměřených na zdravý životní styl.

První dva dny věkově smíšená družstva z 1. – 5. tříd soutěžila na Cestě ke zdraví (autor MVDr. M. Mathesová – odborná pracovnice v ochraně veřejného zdraví).

Na stanovištích plnily děti úkoly zaměřené na správnou výživu, osobní hygienu, nebezpečné návykové látky, první pomoc a pohybové aktivity. Např. špalkotest (tj. hloubka shybu na vyvýšeném podstavci pod úroveň stoje) byl oříškem pro většinu dětí. Vyhlášení nejlepších družstev a jednotlivců proběhlo v rámci Dne bez kouření (17. listopadu 2010).

Týden pokračoval zajímavou besedou pro páťáky o škodlivosti kouření. Druhý stupeň si vyzkoušel při tělocviku testy zdatnosti a osmá třída si zacvičila po odborné přednášce MVDr. M. Mathesové cviky na správné držení těla.

Ve školní družině proběhly výtvarné dílny, kdy děti s pomocí starších kamarádů třídily, vystříhávaly a lepily koláže z obrázků potravin, malovaly zdravý talíř a tvořily do výtvarné soutěže na téma „Zdraví...“.

Největší úspěch měly „Dobrůtky“. Celá družina připravila z ovoce a zeleniny jednohubky, špízy, saláty a ochutnali i rodiče.

Pátkem týden zdraví neskončil, v akcích budeme pokračovat instalací výstavy v koridoru školy, opakováním zdravého cvičení, testů zdatnosti a oblíbených „Dobrůtek“.

**Tento projekt byl podpořen grantovým programem města Nové Město nad Metují.**

Děkujeme.

E. Vincencová

Foto: archiv projektu



# Dům dětí a mládeže Stonožka

## Nové Město nad Metují, Malecí 588

Telefon: +420 491 470 143; +420 604 646 773  
e-mail: ddm\_nm@quick.cz

### TVŮRČÍ DÍLNA TIFFANY A SMALT

Pondělí 3., 10., 17., 24. a 31. ledna 2011  
18.00 – 20.00 hodin

Pro všechny děti od 5. třídy a pro dospělé. Tiffany technika (cínová vitráž) – řezání a skládání barevných skel, zabrušování hran, oblépování měděnou páskou a cínování. Zhotovení výrobků, které si každý odnese domů. Smalt – můžete zapojit svou představivost a nechat se unášet na vlnách svého emailérského (smaltovacího) umění pomocí barev, které se zapékají ve smaltovací peci. Cena: 60,- Kč za hodinu (v ceně je zahrnut veškerý materiál a pomůcky) – můžete přijít na jednu nebo dvě hodiny. S sebou: přezůvky, pracovní oděv a tvůrčí náladu. Bez přihlášky. **Bližší informace na tel. čísle: 774 619 032.**

### KURZ PRÁCE NA POČÍTAČI – PRO DOSPĚLÉ Úterý 4. ledna 2011, informační schůzka v 15.30 hodin.

Kurz pro dospělé zájemce o osvojení si základů práce s počítačem. Možnost uspořádat též kurz pro pokročilejší uživatele se specifickými požadavky. Úvodní schůzka, na které se účastníci rozdělí do skupin a dohodnou termín schůzek. **Bližší informace na tel. čísle: 774 619 032.**  
**Vyplněnou přihlášku odevzdejte do DDM do 4. ledna 2011.**

### POČÍTAČOVÉ ODPOLEDNE PRO PŘÍCHOZÍ Středa 5. ledna 2011 / 15.00 – 17.00 hodin

Pro všechny děti od 3. třídy. Zveme všechny počítačové nadšence na počítačové herní odpoledne. Přijďte si užít dvě hodiny počítačových her. Můžete hrát samy nebo po síti s kamarády. Naše počítačová herna je tu pro vás! Cena: 30,- Kč. S sebou: přezůvky a herní náladu. **Bližší informace na tel. čísle: 774 619 032.**  
**Vyplněnou přihlášku odevzdejte do DDM do 4. ledna 2011.**

### KERAMIKA PRO PŘÍCHOZÍ

Středa 5., 12., 19. a 26. ledna 2011  
16.45 – 19.00 hodin

Zveme všechny, kteří mají chuť vyzkoušet si svoji zručnost a zároveň tvořivě odpočívat. Vítání jsou i ti, kteří s keramikou nemají žádné zkušenosti. Naše lektorka vás seznámí se základními nástroji i nástroji keramického tvoření. Cena: 35,- Kč za 1 hodinu. S sebou: přezůvky a pracovní oblečení. Bez přihlášky. **Bližší informace na tel. čísle: 724 004 084.**



### HÁČKOVÁNÍ A PLETENÍ

Čtvrtek 6. ledna 2011 / 17.00 hodin

Pro děti od 6. třídy, mládež i dospělé. Pro příznivce ručních prací. Společně se pokusíme vniknout do kouzlení s háčkem nebo jehlicemi, vlnou a přízí. Kurz je určen pro začátečníky. Budeme se učit jednu techniku, na které se domluvíme. Toto je úvodní schůzka ke kurzu pletení a háčkování, který proběhne v 10 lekcích v termínu, který se vám bude nejlépe hodit. Cena: děti a studenti 200,- Kč, dospělí 400,-Kč. Bez přihlášky.

### SOBOTNÍ KERAMIKA

Sobota 8. ledna 2011 / 14.00 – 17.00 hodin

Na sobotní keramiku může přijít úplně každý, kdo má chuť tvořit – malé děti s rodiči, předškoláci, školáci i dospěláci. Začínajícím rádi poradíme, „jak na to“, ostatní mohou tvořit podle své fantazie. Neváhejte a přijďte si vyrobit originální dárek. Cena: 30,- Kč za 1 hodinu – 60 minut (můžete přijít na 1 nebo 2 nebo 3 hodiny). S sebou: přezůvky a pracovní oblečení. Bez přihlášky. **Bližší informace na tel. čísle: 724 004 084.**

### ODPOLEDNÍ COUNTER-STRIKE

Středa 12. ledna 2011 / 15.00 – 17.00 hodin

Pro všechny pařany od 5. třídy a pro dospělé. Přijďte si zahrát jednu z nejoblíbenějších síťových her na světě. Naše počítačová herna je vám k dispozici! Cena: 40,- Kč. S sebou: přezůvky a herní náladu. **Bližší informace na tel. čísle: 774 619 032.**  
**Vyplněnou přihlášku odevzdejte do DDM do 11. ledna 2011.**

### LANPÁRTY

Pátek 14. – sobota 15. ledna 2011.

Pro všechny chlapce od 8. třídy. Počítačové hry po síti s přenocováním. Cena: 120,- Kč (v ceně je zahrnuto ubytování, počítače a snídaně). S sebou: oblečení do budovy, spací pytel (poskytnutí molitanových matrací), jídlo a pití na večeri, oblečení na spaní, hygienické potřeby, průkazku pojištěnce, NE alkoholické nápoje a cigarety, přezůvky. **Bližší informace na tel. čísle: 774 619 032.**  
**Vyplněnou přihlášku odevzdejte do DDM do 11. ledna 2011.**

### ODPOLEDNE S CALL OF DUTY

Středa 19. ledna 2011 / 15.00 – 17.00 hodin

Pro všechny děti od 5. třídy. Přijďte si do Stonožky zahrát oblíbenou hru Call of Duty s kamarády po síti. V případě zájmu možnost zahrát si Counter-strike nebo jiné hry dle vašich přání. Cena: 30,- Kč. S sebou: přezůvky a herní náladu. **Bližší informace na tel. čísle: 774 619 032.**  
**Vyplněnou přihlášku odevzdejte do DDM do 18. ledna 2011.**

### NÁPADY Z PLSTI

Středa 19. ledna 2011 / 17.00 – 18.30 hodin

Pro všechny zájemce od 5. třídy. Z materiálu, který je v současné době „trendy“, si jednoduchým stehem ušijeme módní doplněk. Cena: 30,- Kč. S sebou: přezůvky. **Bližší informace na tel. čísle: 724 004 084.**  
**Vyplněnou přihlášku odevzdejte do DDM do 17. ledna 2011.**

### FOTÍME DIGITÁLNÍM KOMPAKTEM

Čtvrtek 20. ledna 2011 v 16.00 hodin – informační schůzka.

Dostali jste pod stromeček digitální fotoaparát a nevíte si rady s jeho obsluhou? V tomto rychlokurzu se seznámíte se základními nastaveními fotoaparátu a dozvíte se, jak snadno a rychle pořídit hezké fotografie. Úvodní schůzka, na které si účastníci dohodnou termín schůzek. **Bližší informace na tel. čísle: 774 619 032.**  
**Vyplněnou přihlášku odevzdejte do DDM do 15. ledna 2011.**

### ŠESTÁCI VE STONOŽCE – dopolední program pro ZŠ

Úterý 25. ledna 2011.

Tiffany technika a hry na Nintendo Wii pro žáky šestých tříd základních škol. Cena: 40,- Kč. **Bližší informace na zvláštních letácích.**

### HERNÍ ODPOLEDNE S NINTENDO WII

Středa 26. ledna 2011 / 15.00 – 17.00 hodin  
Pro všechny děti od 3. třídy. Přijďte si do Stonožky zařadit na herní konzoli Nintendo Wii! Zahrajeme si oblíbený bowling, tenisovou čtyřhru, baseball a zajezdíme si i na snowboardu. Cena: 30,- Kč. S sebou: přezůvky a herní náladu. **Bližší informace na tel. čísle: 774 619 032.**  
**Vyplněnou přihlášku odevzdejte do DDM do 25. ledna 2011.**

### SNĚHOVÝ PĚTIBOJ (změna termínu)

Úterý 25. ledna 2011 / 15.00 – 16.30 hodin  
Pro děti od první třídy. Soutěžte na sněhu a se sněhem. V případě nepříznivého počasí náhradní program ve Stonožce. S sebou: teplé oblečení. Cena: 20,- Kč. **Bližší informace na tel. čísle: 724 004 084.**  
**Vyplněnou přihlášku odevzdejte do DDM do 21. ledna 2011.**

Českobratrská církev evangelická

## Bohoslužby v Novém Městě nad Metují v Oáze

- každou neděli vyjma druhé neděle v měsíci od 10.30 hodin
- besedy s biblí každý čtvrtek od 16.00 hodin

Farář Marek Bárta, tlf.: 604 892 182.  
Sborové centrum Šonov 95.

# Dluhová prevence – projekt Královéhradeckého kraje

V důsledku hospodářské krize roste nezaměstnanost. Tím také roste riziko předlužení domácností a stoupá počet osob, které snížení příjmů řeší využitím úvěrů, takže se dostávají do dluhové pasti. Množí se případy, kdy jsou dluhy postiženi již studenti středních škol, kteří využívají krátkodobé spotřebitelské úvěry pro nákup mobilních telefonů nebo dalšího zboží.

Ukazuje se rovněž, že velká část klientů přichází do občanských poraděn až na poslední chvíli a nepřipravená – dřívejší a lépe připravená intervence by výrazně zvýšila úspěšnost řešení jejich situace.

Hlavním cílem projektu je proto předejít neúměrnému zadlužení u ohrožených skupin obyvatel a zmírnit následky jejich předlužení. Dílčím cílem je například zvýšení informovanosti osob o dostupných způsobech pomoci, podpora výuky finanční gramotnosti a prevence zadlužení na středních školách, nebo zajištění bezplatného odborného poradenství pro osoby řešící důsledky předlužení.

## Odborné dluhové poradenství poskytují **BEZPLATNĚ** například tyto poradny:

Občanská poradna Náchod,  
Hálkova 432,  
Tlf.: 498 500 357, e-mail: opnachod@ops.cz.

Občanská poradna Hradec Králové,  
Veverkova 1343,  
Tlf.: 498 500 357, e-mail: ophk@ops.cz.

Poradna pro lidi v tísni, Hradec Králové,  
Kotěrova 847,  
Tlf.: 495 591 382, e-mail: plt@hk.caritas.cz.

Občanská poradna Rychnov nad Kněžnou,  
Panská 1492,  
Tlf.: 494 535 112, e-mail: oprk@wo.cz.

**Pozn.:** redakčně upraveno z podkladů Občanského poradenského střediska, o. p. s. – Občanské poradny v Hradci Králové, Veverkova 1343.

## **DLUHOVÁ PREVENCE**

projekt Královéhradeckého kraje

**Máte problémy s dluhy?**

**Odborné dluhové poradenství poskytují  
BEZPLATNĚ vybrané poradny v kraji.**

**více na: [www.khk-dluhy.cz](http://www.khk-dluhy.cz)  
nebo tel. 498 500 357**

## H a s i č i

**Nové Město nad Metují – výjezdy jednotky,  
tel.: 491 471 150 nebo tísňové volání 150**

**listopad 2010:**

6. 11. – strom hrozící pádem na komunikaci, Blažkov – směr Mezileší (planý poplach – nepotvrzeno)
8. 11. – pomoc s nepojízdným kamiónem (Nové Město nad Metují – Vrchoviny)
12. 11. – dopravní nehoda mezi Novým Městem nad Metují a Nahořany
17. 11. – dopravní nehoda (Nové Město nad Metují – směr Blažkov); odtažení nepojízdného kamiónu v Černčické ulici
21. 11. – transport pacienta do ZZS (v Černčické ulici)
23. 11. – vyproštění zapadlého nákladního automobilu v Havlíčkově ulici
29. 11. – otevření zamčeného nastartovaného automobilu v ulici Řadová

# Klub seniorů Dobrá pohoda Okénko pro naše seniory – leden 2011

**Čtvrtek 6. ledna 2011**

Sraz ve 14.15 hodin v klubovně Oázy, kam mezi nás na zahájení roku 2011 přijde starosta města, pan Petr Hable.

– organizuje paní Mimrová

**Čtvrtek 13. ledna 2011**

Sraz ve 14.15 hodin u Městské knihovny (bývalá budova pošty).

Prohlédneme si nové prostory a pobesedujeme s ředitelkou knihovny, paní Zdeňkou Pfeiferovou.

– organizuje paní Mimrová

**Čtvrtek 20. ledna 2011**

Sraz ve 14.15 hodin u Rychty. Odtud se vydáme na Husovo náměstí, kde v Městském muzeu navštívíme výstavu betlémů.

– organizuje paní Poláčková

**Čtvrtek 27. ledna 2011**

Sraz ve 14.15 hodin v klubovně Oázy, kde si opět zazpíváme při harmonice, na kterou nám zahraje paní Dana Pilařová.

– organizuje paní Poláčková

## Připravujeme:

**Čtvrtek 3. února 2011**

Sraz ve 14.15 hodin v klubovně Oázy. Vyslechneme si přednášku o přírodní kosmetice.

– organizuje paní Mimrová

Změna programu vyhrazena, sledujte vývěsky a Novoměstský zpravodaj.

Samospráva Klubu seniorů

## Oznámení

**Bytové dny v roce 2011**

se budou konat

vždy **od 15.00 hodin**

ve velké zasedací místnosti Městského úřadu ve dnech:

**12. ledna, 13. dubna, 13. července a 12. října 2011.**

Hudcová Marie – PNT s. r. o.,  
nájmy – pokladna, tel.: 491 419 678;  
e-mail: hudcova@pnts.cz.

## Irán – středověk s mobilem v ruce

Občanské sdružení Akademický týdný srdečně zve na promítání diapositivů s hudbou a slovy P. Jana Linhartu.

Tato Malá akce Akademických týdnů se bude konat **v pátek 21. ledna v 17.00 hodin v Kině 70** pod názvem: „Irán – středověk s mobilem v ruce“.

Vstupné 55,- Kč, důchodci, studenti a lidé se znevýhodněním 35,- Kč.

Těšíme se na vaši účast.

pořadatelé Akademických týdnů

# Klub českých turistů



Neďele 2. ledna 2011  
**„Novoroční čtyřlístek“**

Pravidelná vycházka do okolí Nového Města nad Metují, „Novoroční čtyřlístek“, se tentokrát koná až v neděli 2. ledna 2011.

www.kct-novemestonm.wz.cz

**Sraz ve 13.00 hodin** na autobusovém nádraží na Rychtě.

Vycházka bude zakončena setkáním s „Podskaláky“, kteří nás seznámí se zajímavostmi ze své kroniky.

Čtvrtek 20. ledna 2011

**Výroční členská schůze**

Restaurace Pyramida, začátek v 18.00 hodin.

Čtvrtek 27. ledna 2011

**„Albánie“**

Beseda o cyklistickém zájezdu do nejdřívejší země Evropy – paní Vlasta Sobotková. Začátek v 18.00 hodin v Základní škole Komenského.

# Zubní pohotovost

**V měsíci lednu 2011**

je zubní pohotovost zajišťována v sobotu a v neděli od 8.00 do 12.00 hodin.

**Sobota 1. ledna 2011**

**Neděle 2. ledna 2011**

**MUDr. Jiří Sedláček**

Náchod

Kostecká 1204

Tel: 491 426 926

**Sobota 8. ledna 2011**

**Neděle 9. ledna 2011**

**MUDr. Radmila Sedláčková**

Náchod, Kostecká 1204

Tel: 491 426 926

**Sobota 15. ledna 2011**

**Neděle 16. ledna 2011**

**MUDr. Vladimír Semerák**

Náchod

Denisovo nábřeží 665

Tel.: 491 424 921

**Pozn.:**

Přehled ordinančních hodin zubní pohotovosti čerpá z dostupných informací Krajského úřadu Královéhradeckého kraje.

Do vydání tohoto čísla Novoměstského zpravodaje nebyly zatím další ordinanční hodiny zveřejněny.

Další informace proto hledejte na: [www.kr-kralovehradecky.cz](http://www.kr-kralovehradecky.cz).

## Skibusy Orlobus a.s.

Linku Náchod – Nové Město n. Met. – Olešnice v Orl. h. – Sedloňov – Deštné v Orl. h. – Šerlich bude obsluhovat autobus Karosa C 954 s kapacitou 49 míst k sezení, odkládací plošinou a velkoobjemovými zavazadlovými prostory.

Převážka lyží a snowboardů zdarma. Jízdné dle tarifu IREDO.

Linka bude provozována o sobotách, nedělích a státních svátcích, s výjimkou 24. 12., od 18. 12. 2010 do 13. 3. 2011.

Spoje jsou vedeny okolo lyžařských areálů v Olešnici v Orl. h., Sedloňově a Deštném v Orl. h., zastávky jsou umístěny v těsné blízkosti sjezdovek.

Linka slouží též k přepravě běžkařů, zejména na Šerlich.

Ing. Martin Prouza

ORLOBUS a.s.

660050 Šerlich-Deštné v O.h.-Sedloňov-Olešnice v O.h.-Nové Město n.M.-Náchod

Platí od 12.12.2010 do 10.12.2011

Převážka zajišťuje: ORLOBUS a.s., Nové Město nad Metují, Náchodská 495, tel: 491 474 468, fax: 491 474 496

| 3    | 1     |  | ZONA | km  | TČ |    |    |  | 2  | 4    |       |
|------|-------|--|------|-----|----|----|----|--|----|------|-------|
| 7    | 19    |  |      | 254 | 0  | 1  | od | Deštné v Orl.h., Šerlich, Masarykova ch. | pf | 9 45 |       |
| ...  | 10 10 |  |      | 253 | 5  | 2  | od | Deštné v Orl.h., Zákouti hot.Orlice      | od | 9 38 |       |
| ...  | 16 00 |  |      | 253 | 6  | 3  | od | Deštné v Orl.h., sjezdovka               | pf | 9 30 |       |
| ...  | 16 02 |  |      | 253 | 7  | 4  |    | Deštné v Orl.h., Národní dům             |    | 9 30 |       |
| ...  | 16 04 |  |      | 253 | 9  | 5  |    | Deštné v Orl.h., Jiřička                 |    | 9 30 |       |
| ...  | 16 06 |  |      | 253 | 10 | 6  |    | Deštné v Orl.h., odb. Spitzák            |    | 9 29 |       |
| ...  | 16 07 |  |      | 265 | 11 | 7  |    | Sedloňov, odb. Serlišký mlýn             |    | 9 27 |       |
| ...  | 16 09 |  |      | 265 | 12 | 8  |    | Sedloňov, hostinec                       |    | 9 25 |       |
| ...  | 16 11 |  |      | 265 | 14 | 9  |    | Sedloňov, Polom                          |    | 9 23 |       |
| ...  | 16 13 |  |      | 265 | 15 | 10 |    | Sedloňov, Polom odb. Sněžné              |    | 9 22 |       |
| ...  | 16 15 |  |      | 265 | 15 | 10 |    | Olešnice v Orl.h., SKI areál             |    | 9 20 |       |
| ...  | 16 20 |  |      | 337 | 17 | 11 |    |  |    | 9 17 |       |
| ...  | 16 22 |  |      | 337 |    |    | od | Olešnice v Orl.h., nám.                  | od |      |       |
| ...  | 18 12 |  |      | 337 | 18 | 12 |    |  |    | 9 15 |       |
| ...  | 16 25 |  |      | 337 | 19 | 13 |    | Olešnice v Orl.h., dolní                 | pf | 9 13 |       |
| ...  | 16 27 |  |      | 336 | 21 | 14 |    | Nový Hrádek, Rzy u vil odb. Dlouhé       |    | 9 10 |       |
| ...  | 16 29 |  |      | 336 | 22 | 15 |    | Nový Hrádek, Rzy u Andráš                |    | 9 08 |       |
| ...  | 16 31 |  |      | 336 | 23 | 16 |    | Nový Hrádek, Rzy u Pařížků               |    | 9 06 |       |
| ...  | 16 33 |  |      | 336 | 24 | 17 |    | Janov, Tis, odb. Sněžné                  |    | 9 05 |       |
| ...  | 16 34 |  |      | 336 | 25 | 18 |    | Janov, Tis, Gestra CZ                    |    | 9 04 |       |
| ...  | 16 35 |  |      | 304 | 26 | 19 |    | Nový Hrádek, odb. Doly                   |    | 9 03 |       |
| ...  | 16 36 |  |      | 304 | 28 | 20 |    | Bohdašín, Pokole                         |    | 9 02 |       |
| ...  | 16 37 |  |      | 335 | 29 | 21 |    | Bohdašín v Propasti                      |    | 9 01 |       |
| ...  | 16 38 |  |      | 332 | 28 | 22 |    | Slavoňov                                 |    | 8 58 |       |
| ...  | 16 40 |  |      | 332 | 28 | 23 |    | Slavoňov, kostel                         |    | 8 57 |       |
| ...  | 16 41 |  |      | 332 | 29 | 24 |    | Slavoňov, Blažkov                        |    | 8 56 |       |
| ...  | 16 42 |  |      | 330 | 30 | 25 |    | Nové Město n.Met., Rezek                 |    | 8 55 |       |
| ...  | 16 43 |  |      | 330 | 30 | 25 |    | Nové Město n.Met., Sepský most           |    | 8 52 |       |
| ...  | 16 45 |  |      | 330 | 32 | 26 |    | Nové Město n.Met., nám. Republiky        |    | 8 49 |       |
| ...  | 16 47 |  |      | 330 | 33 | 27 |    |  |    | 8 47 |       |
| ...  | 16 48 |  |      | 330 |    |    | od | Nové Město n.Met., Na Rychtě             | od |      |       |
| ...  | 34 28 |  |      | 330 |    |    | od | Nové Město n.Met., Malesic nemocnice     | od | 8 45 | 17 40 |
| 7 30 | 16 50 |  |      | 330 | 35 | 29 |    | Nové Město n.Met., Vrchoviny, rozc.      |    | 8 41 | 17 36 |
| 7 32 | 16 52 |  |      | 331 | 36 | 30 |    | Náchod, Rybárna                          |    | 8 39 | 17 30 |
| 7 34 | 16 54 |  |      | 300 | 41 | 31 |    | Náchod, Staré Město, rozc.               |    | 8 34 | 17 29 |
| 7 40 | 17 01 |  |      | 300 | 41 | 32 |    | Náchod, Okresní úřad                     |    | 8 32 | 17 27 |
| 7 41 | 17 01 |  |      | 300 | 42 | 33 |    | Náchod, aut.st.                          |    | 8 30 | 17 25 |
| 7 45 | 17 05 |  |      | 300 | 43 | 34 |    |  |    |      |       |

Ⓢ jede v sobotu  
 19 jede od 18.12. do 13.3., nejede 24.12.  
 † jede v neděli a ve státním uznané svátky  
 Převážka lyží a snowboardů na spojích 1 a 2 zdarma.  
 Na lince platí tarif IDS IREDO. Informace o tarifu jsou zveřejněny ve vozidlech na lince.



Foto: archiv

## Skibusy na Odolov a Karlův

Od 25. 12. 2010 do 26. 2. 2011,  
 každou sobotu podle jízdního řádu.

| Oranžová linka   |                                      |       |
|--|--------------------------------------|-------|
| Náchod - Hronov - Červený Kostelec - Rtyně v Podkrkonoší - Úpice - Malé Svatoňovice - Odolov |                                      |       |
| čas  | zastávky                             | čas   |
| 9.00   | Náchod, aut. st.                     | 11.15 |
| 9.10   | Velké Poříčí, pošta                  | (     |
| 9.20   | Hronov, aut. st.                     | (     |
| 9.40   | Červený Kostelec, aut. st.           | 11.00 |
| 9.50   | Rtyně v Podkrkonoší, aut. st.        | 10.50 |
| 10.05  | Úpice, most II. odboje               | (     |
| 10.15  | Malé Svatoňovice, žel. st.           | 10.40 |
| 10.25  | Odolov v Jestřebích horách, hostinec | 10.30 |

| Modrá linka                    |                          |       |
|--------------------------------|--------------------------|-------|
| Náchod - Kudowa Zdrój - Karlův |                          |       |
| čas                            | zastávky                 | čas   |
| 12.15                          | Náchod, aut. st.         | 17.05 |
| 12.17                          | Náchod, Běloves, Ida     | 17.03 |
| 12.20                          | Náchod, Běloves, celnice | 17.00 |
| 12.25                          | Kudowa Zdrój             | 16.55 |
| 12.38                          | Bledné skaly             | 16.40 |
| 12.50                          | Karlův                   | 16.30 |

www.kladskepomezi.cz

CDS Náchod

## Novoměstská bruslička

4. ročník

### Krasobruslařské závody

V sobotu 4. prosince 2010 patřil novoměstský zimní stadión opět malým a mladým krasobruslařům. Konal se zde 4. ročník závodu s názvem „Novoměstská bruslička“, závodu pořádaném v rámci Poháru Českého krasobruslařského svazu.

Na novoměstském ledě se tentokrát představilo 64 závodníků ze 14 oddílů celé ČR, nejbližší až z Frýdku–Místku či z Brna.

Rekordní počet závodníků z únorové „Malé ceny NM“ jsme nepokořili, ale přesto nás takováto účast velice potěšila. Při sledování počasí jsme se právem velice obávali, jestli závodníci vůbec dorazí...

Ti, kteří však přijeli, určitě nelitovali!

Novoměstské závody jsou dětmi i jejich rodiči a trenéry oblíbené, a to se potvrdilo i tentokrát.

Bruslilo se za krásné závodní atmosféry, podpořené fanoušky a zaslouženým potleskem všem závodníkům, kteří na oplátku divákům a také rozhodčím předváděli velmi zdařilé výkony!

Za domácí oddíl se na Novoměstské brusličce představili tito závodníci:

žačky – **Červinková Lucie (4. místo)**

žáci – **Frič Martin**

žačky nejmladší B – **Andršová Karolína (2.), Šanovcová Alena (4.), Němečková Kateřina (13.), Jungová Anežka (15.)**

nováčci B – **Librová Karolína (5.), Ulrichová Klára (9.), Jungová Zuzana (10.)**

nováčci mladší B – **Němečková Tereza (3.), Mrštilová Natálie (4.), Černická Anna (5.)**

nováčci mladší chlapci B – **Černický Jakub**

přípravka – **Machová Jolana (5.)**



Foto: archiv krasobruslařského oddílu

Všichni úspěšně a zodpovědně reprezentovali a snažili se předvést to nejlepší, co se zatím za svoji kratší či delší bruslařskou kariéru naučili.

Opomenout však nesmíme příznivce a sponzory, bez jejichž pomoci bychom úspěšné závody nemohli uspořádat.

Děkujeme!

**Sponzoři závodu:** Betostav spol. s. r. o.; Česká Unigrafie, a. s.; Detecha; Elton hodinářská a. s., Foto-studio Jiří Semerák; Integraf s. r. o.; JH Zelenina; Tiskárna VH Print Josef Hlávko; Petruželka – výroba vstříkovacích forem; Makro Hradec Králové; Město Nové Město nad Metují; Penta Trading CZ s. r. o.; Restaurace Tropicál – Česká Skalice; Restaurace U Zelingerů, Dobruška; Sun school – jazyková škola; Vella s. r. o.; Verner potraviny s. r. o.; Zámečnictví Kollert – Červený Kostelec; rodiče, přátelé a příznivci novoměstského krasobruslení.

Kateřina Hejzlarová – krasobruslařský oddíl,  
TJ Spartak Nové Město nad Metují

## Krčínská házená v polovině soutěže

Oddíl národní házené Sokola Krčín má 13 družstev, z toho muži A a ženy A hrají 1. ligu, ostatní Oblastní přebor východočeského kraje.

V polovině soutěže jsou muži A v 1. lize na 6. místě. Družstvo se částečně omladilo, hlavně v útoku. I proto se posunulo z popředí do středu tabulky. Podle obdržných a vstřelených branek má Krčín nejlepší obranu a druhý nejhorší útok.

Naopak ženy A v 1. lize hrají v životní formě, což je vyneslo po podzimu na 2. místo tabulky. Družstvo s velmi dobrým útokem a slabší obranou letos posílila na hostování reprezentační brankářka Marie Dušková z Modřan a stala se velkou oporou.

V Oblastním přeboru po podzimu vedou muži B a starší žáci A, druhé jsou dorostenky a starší žákyně A, třetí starší žáci B a mladší žákyně A, čtvrtí dorostenci, mladší žáci, ženy B a starší žákyně B a páté jsou mladší žákyně A. Výkonnostním cílem mládežnických družstev je skončit v Oblastním přeboru na konci soutěže do druhého místa a kvalifikovat se na republikové soutěže. Máme na co navazovat, neboť v minulém ročníku naši mladší žáci na Mistrovství ČR poprvé v historii zvítězili a mladší žákyně byly druhé. Ale i když se to nepovede, radost z pohybu a být členem dobrého kolektivu převyší případný smutek ze sportovních neúspěchů.

Sportovní oddíly by nemohly fungovat bez obětavé práce trenérů a funkcionářů a to samé platí i v Krčíně. Proto jim patří velké poděkování.

Závěrem bych chtěl poděkovat za podporu naší organizace i MěÚ v Novém Městě nad Metují a sponzorům z okolí.

Pavel Krošlák, T. J. Sokol Krčín

## Dětský maškarní rej

TJ Sport pro všechny Nové Město nad Metují  
pořádá

**v neděli dne 30. ledna 2011 od 15.00 hodin v sokolovně  
Dětský maškarní rej.**

Občerstvení zajištěno.

Vstupné: pro děti i dospělé 30,- Kč.

Srdečně zvou pořadatelé.

## Programy Městského klubu leden 2011

Středa 19. ledna 2011 v 15.30 hodin

### POHÁDKOVÉ ODPOLEDNE

Kino 70. Vystoupení dětí Školní družiny ZŠ Malecí.

Filmové pohádky pro malé diváky.

### Připravujeme:

Středa 2. února 2011 v 19.00 hodin

### MARC CAMOLETTI: DVA NA KANAPI

Kino 70. Divadelní komedie.

Hrají: Ernesto Čekan nebo Radek Valenta; Martin Sochor nebo Libor Janík; Světlana Nálepková nebo Martina Samková; Hana Baroňová nebo Dáša Kouřilová; Martin Kavan nebo Ondřej Kavan.

Režie René Přibyl.

Středa 16. února 2011 v 15.30 hodin

### POHÁDKOVÉ ODPOLEDNE

Kino 70. Veselé kouzlení kouzelníka Mr. Petra. Filmové pohádky pro malé diváky.

Pátek 18. února 2011 ve 20.00 hodin

### NOVOMĚSTSKÝ PLES 2011

Restaurant Pyramida. Hraje hudební skupina Styl, vedoucí Václav Zach.

**Provozní doba Městského klubu:** pondělí – čtvrtek: 7.30 – 15.30 hodin, pátek: 7.30 – 14.00 hodin.

Více informací o akcích Městského klubu najdete na našich stránkách: [www.mestskyklub.cz](http://www.mestskyklub.cz).

Napište nám na: [info@mestskyklub.cz](mailto:info@mestskyklub.cz), volejte: 491 470 358.

## Pozvánka do Městského muzea

Do pátku 31. prosince 2010

### OHLÉDNUTÍ JAROSLAVA DOLEŽALA

Městská galerie Zázvorka, výstava vyřezávaných plastik a loutek.

Do úterý 1. února 2011

### VÝSTAVA BETLÉMŮ

Prostory Městského muzea. Výstava ze sbírek Muzea betlémů v Třebechovicích pod Orebem.



## Zámecká kulturní akce

### Připravujeme:

Sobota 12. února 2011 v 10.00 a ve 14.00 hodin

### SVATEBNÍ VALENTÝNSKÁ VÝSTAVA NA ZÁMKU

Již 8. ročník velké „Svatební valentýnské výstavy“, jejíž součástí budou dvě módní přehlídky (v 10.00 hodin a ve 14.00 hodin).

Zároveň bude možné si prohlédnout i svatebně vyzdobené secesní apartmá ve 2. patře zámku.

## Vánoční muzejní noc



O technologii řezby figurek Měšťanského betlému vyprávěla paní Jarmila Haldová.

Je již zvykem novoměstského muzea přivítat vánoční čas slavnostně. Také letos pracovníci muzea připravili bohatý program. Po celém muzeu mohli návštěvníci obdivovat krásu různých betlémů z Třebechovic a v každém sále čekalo překvapení. V sále řemesel nás přivítala paní Eva Tatoušková a představila nám různé druhy a části krojů, návštěvníci si prohlédli i kolovrátek paní Jiřiny Novákové a seznámili se se zpracováním ovčí vlny. V Měšťanském betlému se řezbářka Jarmila Haldová představila osobně. Poutavě vyprávěla o vzniku celého betlému a o technologii řezby jednotlivých figurek.

Všem, kteří nás nejenom o muzejní noci navštívili, přejeme dobré zdraví a hodně úspěchů v nadcházejícím roce.

Těšíme se na nové návštěvníky.

kolektiv Městského muzea



Paní Eva Tatoušková představila různé druhy a části krojů.

Foto: archiv Městského muzea

# Otevírací doby v Městském muzeu, Městské galerii Zázvorka a v informačním centru koncem měsíce prosince 2010 a počátkem ledna 2011

## Městské muzeum a Městská galerie Zázvorka

|                        |                                  |
|------------------------|----------------------------------|
| 24. 12. – 27. 12. 2010 | zavřeno                          |
| 28. 12. – 31. 12. 2010 | otevřeno od 10.00 do 16.00 hodin |
| 1. 1. – 2. 1. 2011     | zavřeno                          |

## Informační centrum

|                        |                                 |
|------------------------|---------------------------------|
| 24. 12. – 26. 12. 2010 | zavřeno                         |
| 27. 12. – 31. 12. 2010 | otevřeno od 9.00 do 16.00 hodin |
| 1. 1. – 2. 1. 2011     | zavřeno                         |

## Výstava počítačové grafiky

V Městské galerii Zázvorka bude **od 15. ledna 2011** otevřena výstava počítačové grafiky a černobílých fotografií novoměstského výtvarníka Josefa Théra. Její název „**Dvoji inspirace**“ naznačuje, že ve vystavených pracích čerpal vždy ze dvou zdrojů; v počítačových grafikách zpracovává podněty z tvorby dvou významných umělců – barokního sochaře Matyáše Bernarda Brauna a jednoho ze zakladatelů abstraktní malby, Františka Kupky – v souboru černobílých fotografií hledá vždy souvztažnost mezi dvěma portréty svých přátel a známých.

Výstava potrvá **do 6. března 2011**.

Těšíme se na vás.

pracovníci Městské galerie Zázvorka



## Akce v okolních městech a obcích

### ČESKÁ SKALICE

#### PROHLÍDKY BETLÉMU

Farní kostel Nanebevzetí Panny Marie v Maloskalické ulici.  
Ve dnech 24., 25., 26. prosince 2010 a 1. a 2. ledna 2011 od 14.00 do 17.00 hodin – možnost návštěvy kostela a prohlídky betlému.

Pátek 31. prosince 2010 od 13.00 hodin

#### SILVESTROVSKÉ POLETÁNÍ

Modelářské letiště u Knapů v Zájezdě. Zimní setkání modelářů z celé republiky.

Sobota 1. ledna 2011 v 18.00 hodin

#### VELKOLEPÝ OHŇOSTROJ

Husovo náměstí v České Skalici, komponovaný ohňostroj s hudbou.

Sobota 22. ledna 2011 ve 20.00 hodin

#### MYSLIVECKÝ PLES

Prostory sokolovny, chybět nebude velká tombola a také myslivecká kuchyně.

Do neděle 23. ledna 2011

#### KOUZLO VÁNOC ANEB JAK PŘÍRODA KRÁŠLÍ NAŠE DOMOVY

Regionální informační centrum. Výstava spojená s prodejem dekorací z přírodních materiálů.

Do pondělí 21. února 2011

#### FOTOGRAFY & ASAMBLÁŽE

Prodejní výstava Lucie Stránské a Hany Kohoutové v Galerii Samba na Husově náměstí v České Skalici.  
Otevřeno od úterý do pátku od 9.00 do 12.00 a od 14.00 do 19.00 hodin, v sobotu a v neděli od 14.00 do 18.00 hodin.

### DOBRUŠKA

Sobota 25. prosince 2010 v 15.00 hodin

#### LEGENDA O HLOUPÉM JANKOVI

Kostel sv. Václava. Vánoční divadelní představení pro děti v podání dětí z farnosti.

Pátek 31. prosince 2010 od 7.00 hodin

#### SILVESTROVSKÝ POCHOD

Již 32. ročník turistického pochodu. Start od sokolovny v Dobrušce.  
Trasy od 7 do 35 km. Informace p. Potoček, tlf.: 973 247 637.

Pátek 31. prosince 2010 od 10.00 hodin

#### SILVESTROVSKÝ BĚH

Start od prodejny „Kola Maršálek“. 14. ročník, trasa 12 km, pomalé tempo (nezávodí se).

Pátek 31. prosince 2010 od 16.00 hodin

#### SILVESTRÍK PRO DĚTI

Náměstí F. L. Věka.

Sobota 1. ledna 2011 od 13.00 hodin

#### NOVOROČNÍ VYJÍŽDKA

Informace p. Svoboda, tlf.: 737 614 571. Start od prodejny „Kola Maršálek“.

Neděle 23. ledna 2011 v 18.00 hodin

#### MOLIÉRE: ZDRAVÝ NEMOCNÝ

Společenské centrum Kina 70. Komédie o třech dějstvích s tancem a zpěvem. Účinkuje divadelní soubor Vícena z Ústí nad Orlicí.  
Předprodej vstupenek v informačním centru a v kině.

Čtvrtek 27. ledna 2011 v 17.00 hodin

#### KONCERT ŽÁKŮ ZUŠ

Sál Základní umělecké školy v Dobrušce.

## NÁCHOD

### MĚSTSKÉ DIVADLO DR. JOSEFA ČÍŽKA (BERÁNEK)

Středa 5. ledna 2011 v 19.00 hodin  
**VRAŽDA V SALONNÍM COUPÉ**  
Divadlo Jára Cimrmana. Vstupné: 300,-; 280,- a 260,- Kč.  
Předprodej od 1. prosince 2010.

Sobota 8. ledna 2011 ve 20.00 hodin  
**PLES ROZTANČENÝ BERÁNEK**  
Vstupné: 120,- Kč s místenkou; 100,- Kč bez místenky.  
Předprodej od 8. prosince 2010.

Úterý 11. ledna 2011 v 19.00 hodin  
**VÁCLAV HAVEL: ODCHÁZENÍ**  
Klicperovo divadlo Hradec Králové.  
Představení abonentního cyklu – skupina „A“.  
Vstupné: 290,-; 270,- a 250,- Kč.  
Předprodej od 14. prosince 2010.

Středa 19. ledna 2011 v 19.00 hodin  
**FILHARMONIE HRADEC KRÁLOVÉ**  
Mikael Ericsson – violoncello, Andreas Sebastian Weiser – dirigent.  
Koncert abonentního cyklu – skupina „K“.  
Vstupné: 180,-; 160,- a 140,- Kč. **Sleva.**  
Předprodej od 3. ledna 2011.

Středa 26. ledna 2011 v 19.00 hodin  
**KONEC JEDNOHO DOMU**  
Malý sál městského divadla. Literárně hudební večer. Vstupné: 40,- Kč.  
Předprodej od 3. ledna 2011.

Čtvrtek 27. ledna 2011 v 19.00 hodin  
**IRISH DEW**  
Vstupné: 150,- Kč. **Sleva.**  
Předprodej od 3. ledna 2011.

Neděle 30. ledna 2011 v 15.00 hodin  
**VELKÉ TRAMPOTY KAŠPÁRKA A KALUPINKY**  
Pohádka pro děti Divadelní společnosti J. Jurištové.  
Vstupné: 60,-; 50,- a 40,- Kč.  
Předprodej od 10. ledna 2011.

Předprodej vstupenek v Informačním a cestovním centru na Kamenici v Náchodě.  
Otevírací doba:  
pondělí – pátek od 8.00 do 17.30 hodin,  
sobota od 8.30 do 11.30 hodin.  
Tel.: 491 420 420.

Sleva 30% na označené programy pro držitele průkazů MěÚ v Náchodě, ZTP a ZTP/P.  
Průkazy na vyzvání předložte při kontrole vstupenek. Vozíčkáři po telefonickém nahlášení na tel.: 491 426 379 vstup zdarma.

## REGIONÁLNÍ MUZEUM

Do neděle 9. ledna 2011  
**BETLÉMY**  
Přednáškový salonek a chodba budovy muzea. Výstava betlémů z dílen řezbářů Lubomíra Zemana a Zdeňka Farského doplněná o exponáty ze sbírek Regionálního muzea v Náchodě.  
**V sobotu 1. ledna 2011 zavřeno.**

Od pátku 14. do neděle 30. ledna 2011  
**MISTR JAN HUS**  
Putovní výstava z projektu Zlatá cesta Karla IV.  
**Vernisáž se uskuteční ve čtvrtek 13. ledna 2011 v 16.00 hodin.**

Obě výstavy jsou přístupné:  
denně mimo pondělí od 9.00 do 12.00 hodin  
a od 13.00 do 17.00 hodin.

Regionální muzeum v Náchodě  
Vás zve na výstavu  
**Mistr Jan Hus**  
z projektu  
**Zlatá cesta Karla IV.**



**od 14. do 30. ledna 2011**  
do budovy muzea  
Masarykovo nám. 18 v Náchodě  
Otevřeno denně mimo pondělí 9-12 a 13-17 hod.  
Vernisáž výstavy se koná 13. ledna 2011 v 16 hod.

\* \* \* \* \*

### GALERIE VÝTVARNÉHO UMĚNÍ (GVUN)

Do neděle 23. ledna 2011  
**NÁCHODSKÝ VÝTVARNÝ PODZIM**  
Prostory zámecké jízdárny. 27. ročník přehlídky umění regionu – malba, kresba, grafika, fotografie, koláž a plastika.  
Otevřeno denně kromě pondělí:  
od 9.00 do 12.00 a od 13.00 do 17.00 hodin.

## Využijte novoroční **SLEVY**



televizní technika  
drobné spotřebiče  
chladničky  
pračky, myčky, sporáky  
vestavné spotřebiče  
nádobí

# KOSEK

elektro

**Nové Město nad Metují**

**491 470 148 (televizory)**

**491 470 176 (spotřebiče)**

**www.kosekelektro.cz**

## Novoměstský zpravodaj

Vydává: Město Nové Město nad Metují  
Příspěvky a korespondenci přijímá:  
Redakce NZ, Městský úřad, náměstí Republiky 6,  
549 01 Nové Město nad Metují, tel: 491 419 604,  
491 419 655, e-mail: zpravodaj@novemestonm.cz  
Odpovědný redaktor: Ing. Dagmar Krsková  
Redakční rada: Jiří Hladík, Ing. Jan Kosek,  
Zdenka Pfeiferová  
Jazyková úprava: prom. ped. Radmila Nosková  
Grafická úprava: DTP studio Losenický  
polygrafický závod s.r.o.  
Tisk: Losenický polygrafický závod s.r.o.  
Registrační značka: MK ČR E 11976  
Náklad: 1300 výtisků  
Uzávěrka vydání vždy 15. den v měsíci,  
kdy je poslední termín k doručení textů do redakce.  
Redakce si vyhrazuje právo na zkrácení  
nebo úpravy článků bez konzultace s autory.  
Nevyžádané příspěvky a fotografie se nevracejí.  
Za změny v programech odpovídají pořadatelé.  
Za obsahovou správnost příspěvků  
odpovídají jejich autoři.

# 1. Mistrovství ČR v lyžování na historických lyžích

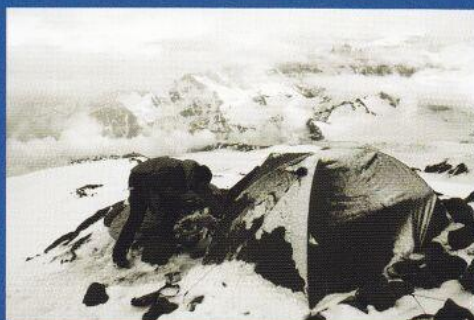
V Novoměstském zpravodaji jste se mohli dočíst o expedici členů horolezeckého oddílu Sokol Vrchoviny do centrálního Kavkazu. Hlavním bodem expedice byl tehdy výstup a následný sjezd nejvyšší hory Elbrusu (5 642 m) na starých jasanových lyžích s dobovým vybavením.

Počátkem roku 2010 se členové oddílu úspěšně zúčastnili „Mistrovství světa v historickém lyžování“ v rakouském Leogangu a nyní pro vás Horolezecký oddíl Sokol Vrchoviny a Lyžařský oddíl Olešnice v Orlických horách připravují „1. Mistrovství ČR v lyžování na historických lyžích“.

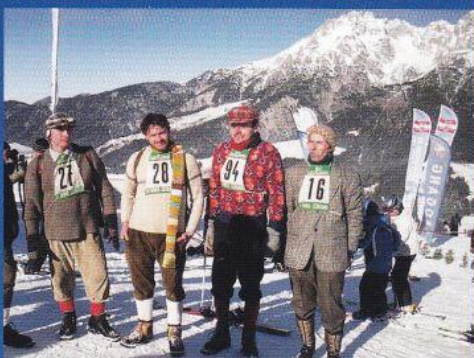
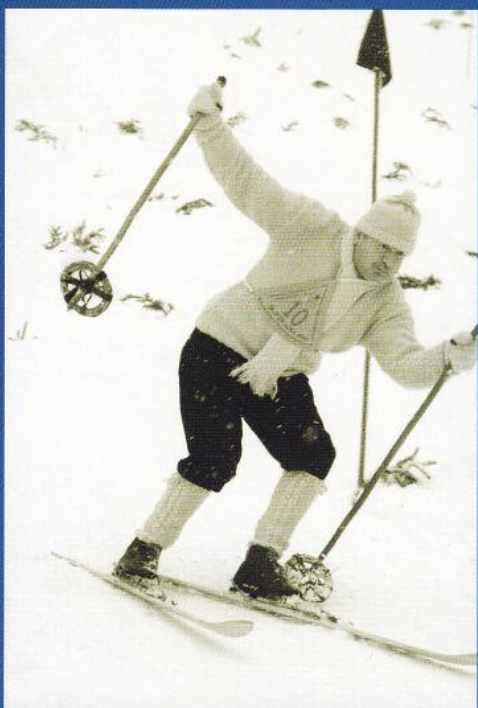
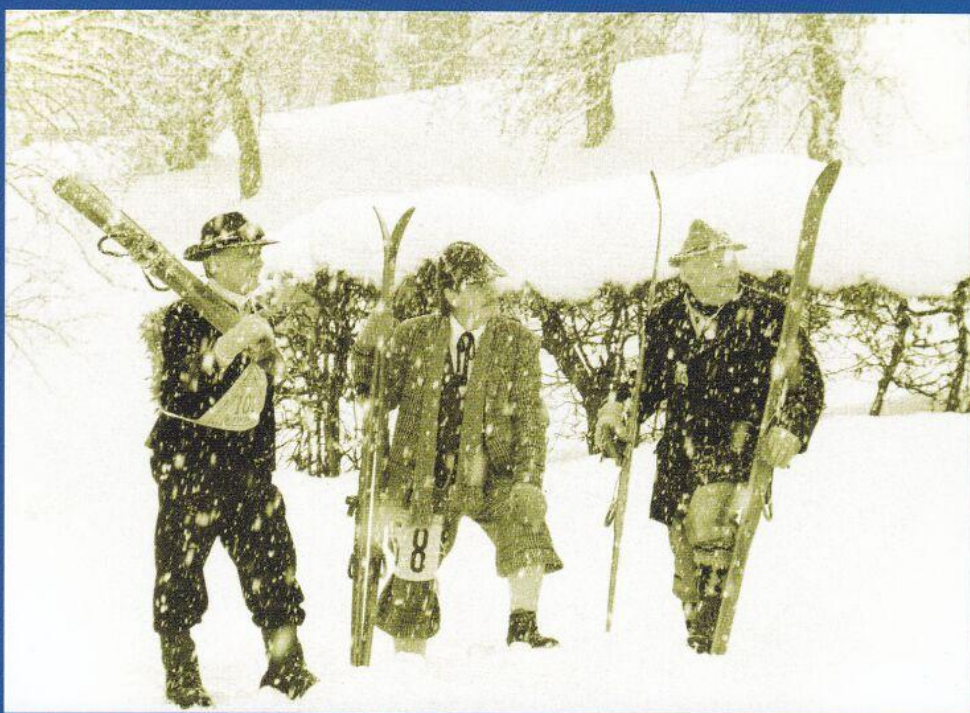
Uskuteční se v sobotu 22. ledna 2011 v lyžařském areálu v Olešnici v Orlických horách.

Přihlášky a informace získáte na:

[www.haffo.roji.cz](http://www.haffo.roji.cz) a na [www.chatajuraska.cz](http://www.chatajuraska.cz).



Záběry z expedice do centrálního Kavkazu se sjezdem na historických „Jasankách“ – dřevěných lyžích bez ocelových hran a s volnou patou.



„Mistrovství světa v historickém lyžování“ v rakouském Leogangu.

Tento legendární závod se koná jednou za dva roky, pravidla jsou obdobná jako u prvního závodu, který se uskutečnil zhruba před sto lety.

Členové horolezeckého oddílu v dobovém oblečení.

Foto: archiv HO Sokol Vrchoviny