

Rada města, zastupitelstvo města  
k rukám starosty – Petr Hable  
Komenského 6  
549 01 Nové Město nad Metují

Městský úřad Nové Město nad Metují  
Listopis  
Došlo dne: 20. 12. 2012  
C. j. 10734/2012/002/Hable  
Ev. číslo 20599/13/12  
List. znak 101-12  
List. znak úřadu 1/5

V Novém Městě nad Metují 19.12.2012

**Věc: Obchvat Nového Města nad Metují – výzva**

Vážený pane starosto,

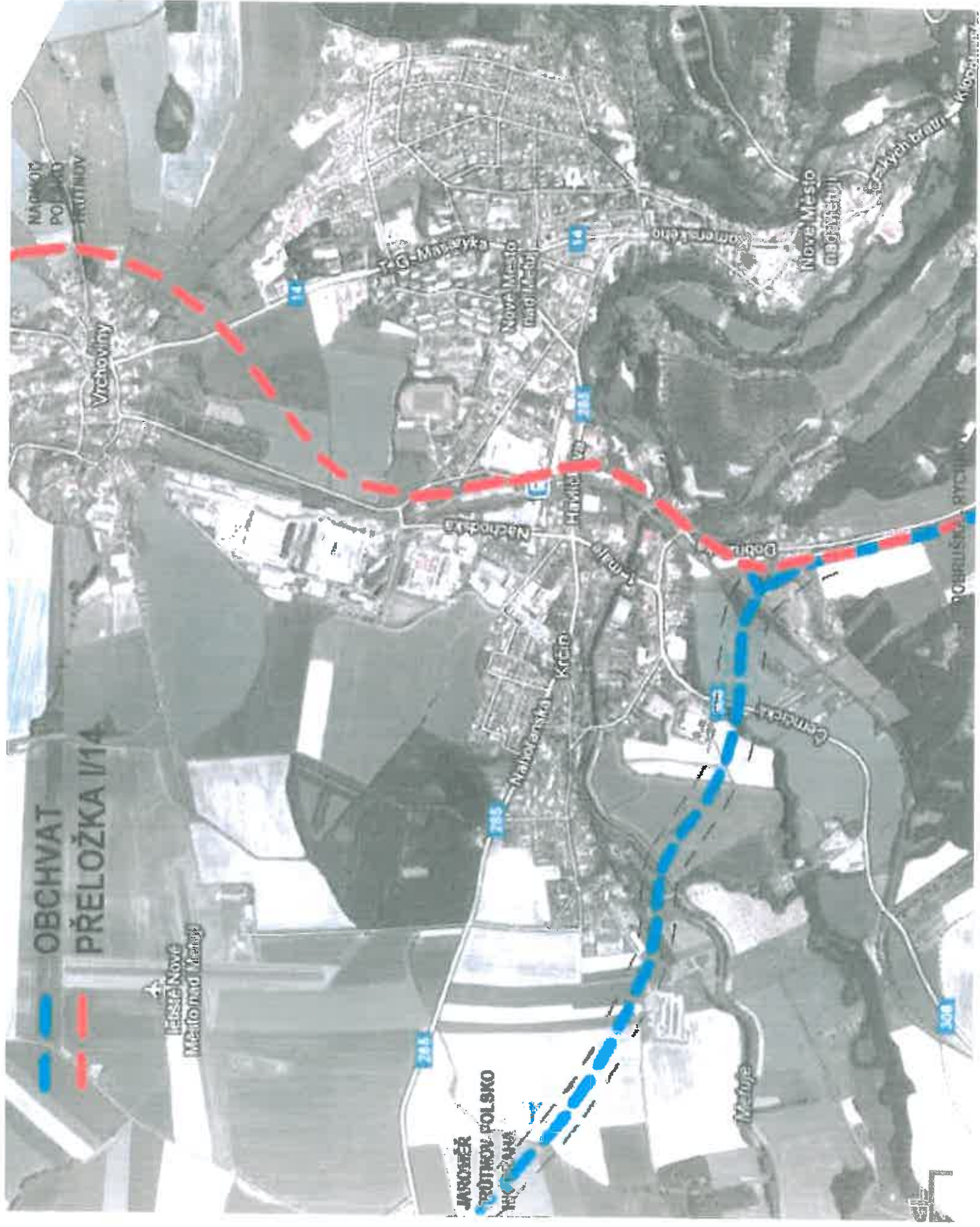
v příloze Vám zasíláme kopii výzvy adresované všem zastupitelům Nového Města nad Metují. Žádáme Vás tímto o projednání a začlenění dostatečné územní rezervy pro budoucí možný obchvat v rámci územního plánu Nového Města nad Metují.

Děkujeme.

Petiční výbor

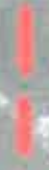
Miroslav Hofman  
Ing. Jaroslav Špička CSc.  
Jiří Šrámek  
Ing. Václav Zilvar  
Mgr. Hana Rydlová

Příloha: Mapa Nového Města n. Metují s vyznačenými trasami přeložky I/14 a obchvatu  
Obchvat Nového Města nad Metují - výzva



OBCHVAT

PŘELOŽKA I/14



LEŚNIEC NOWY  
Międzynarodowy

JAROSŁAW  
Jarosław POLSKO

Vrchoviny

Nowe Miasto  
Jarosław

Nowe Miasto  
Jarosław

Nachodza

Hickowa

Dobry

Genery

Naboczna

Króle

ROBLUSIA  
Pycchio

245

285

283

14

308



V Novém Městě nad Metují 19.12.2012

**Věc: Obchvat Nového Města n.Metují - výzva**

Vážený zastupiteli,

dovolujeme si Vás oslovit s výzvou k jednání o prioritním zájmu téměř všech obyvatel Nového Města nad Metují – o obchvatu našeho města.

Problém tranzitní dopravy přes střed našeho města, a to zejména kamionové, se snažíte řešit Vy i Vaši předchůdci již mnoho let. Bohužel dosud nebylo nabídnuto žádné alternativní řešení, než přeložka středem města. Víme všichni, že většině obyvatelů města přinese ještě větší zatížení kamionovou dopravou po uvolnění „špuntu“ v Krčíně, vyšší hluchnost i emise. Negativně se přeložka projeví v propustnosti silnice do Náchoda díky zvýšení provozu (kolony kamionů a nákladních vozidel). Přeložka neřeší ani přímé napojení našeho města silnicí I.tř. na dálniční síť (Praha/Trutnov-Polsko). V neposlední řadě koridor město nenávratně rozdělí.

V srpnu letošního roku Krajský úřad královéhradeckého kraje předložil studii „Brána k sousedům“, která mimo jiných méně reálných návrhů nabídla dlouho hledané řešení skutečného obchvatu našeho města. Návrh spočívá v tom, že tranzitní doprava na silnici I/14 ve směru Rychnov n.K – Trutnov /Polsko bude převedena před Novým Městem nad Metují směr obchvat České Skalice a dále po novém dálničním přivaděči směr Jaroměř –Trutnov-Polsko / HK-Praha. Tímto by město bylo trvale osvobozeno od tranzitu, bylo by napojeno na dálniční síť a uvolnila by se silnice do Náchoda pro lokální dopravu. Trasa stávající přeložky I/14 by byla využitelná pro městské komunikace a napojením silnic do Hradce Králové i do Nahořan/Jaroměře před městem na obchvat by se zklidnila celá oblast Krčina. Taktéž tranzitní doprava z Orlických hor přes město do kraje by byla převedena obchvatem mimo střed města i Krčín.

V současné době podle Zásad územního rozvoje Královéhradeckého kraje (ZUR) musí být přeložka I/14 vedena ve stávající navržené trase středem města. To však nevyklučuje při dalším projednávání ZUR prosazovat na krajské úrovni její změnu. Nutností je však mít vytvořenu územní rezervu. Začlenění územní rezervy obchvatu do návrhu územního plánu závisí pouze na vůli orgánů Města.

Vážený zastupiteli, zjistili jsme, že tak závažná skutečnost ve vývoji Města i vlivu na celé další generace jako je možnost obchvatu Města, byla bez jakékoliv informace Radě nebo Zastupitelstvu na společném jednání všech zainteresovaných stran, obcí a státních orgánů jménem Města některými zástupci Města striktně zamítnuta též neopodstatněnými zdůvodněními např. navržená trasa nemusí vést přes významný krajinný prvek (míjí regionální biocentrum u Trojhraňáku, most přes údolní nivu má i trasa stávající přeložky). Dále jsme zjistili, že v trase možného koridoru (mezi Vladivostokem a silnicí směr HK) byly

v loňském roce zkoupeny pozemky Občanským sdružením K-47 se sídlem Proseč, Bor u Skutče a tyto pozemky se objevily v návrhu územního plánu jako plocha pro stavební pozemky rodinných domů. Výše uvedené navozuje mnoho otázek typu: Kdo má zájem o nezačlenění územní rezervy obchvatu do územního plánu? Proč tento problém nebyl vůbec projednáván v samosprávě? Kdo se skrývá za Občanským sdružením K-47? Kdo prosadil do návrhu územního plánu změnu na stavební parcely?... a mnoho dalších otázek.

Informace na jednání MZ dne 13.12.2012 byly značně dezinformační. Byla zesměšňována studie Brána k sousedům a zastupitelé byli přesvědčováni na jedné straně, že změna návrhu ÚP by vyvolala zmaření dosavadní práce s vypracováním nového návrhu ÚP a na druhé straně, že k připomínkám je dost času a zastupitelé budou dostatečně (neveřejně) informováni. Skutečnost je zcela jiná. Dne 13.12.2012 proběhlo projednání návrhu ÚP s dotčenými orgány a do 30 dnů jsou tyto povinny vydat svá stanoviska. Jedním z dotčených orgánů je i Město Nové Město nad Metují. Tudiž doplnění požadavku o začlenění územní rezervy pro možný budoucí koridor je velmi jednoduché. Pokud toto nebude učiněno v tomto zákonném čase, bude podmínkou změny opětovné projednání a teprve potom nastává velký problém a zmaření dosavadní práce. Základní otázkou však je, zda jsou orgány Města ochotny vyměnit soukromé zájmy za obchvat Města. Jsme přesvědčeni, že nikoliv, a cítíme zde velké podezření z protizákonné činnosti.

Vážený zastupiteli,  
žádáme Vás tímto, abyste veškerou silou svého hlasu, který jste získal od svých voličů, zabránil trvalému znehodnocení našeho krásného města tranzitní komunikací středem města, a to bez požitosti jejího budoucího odklonu. Využijte svého vlivu k zaslání takového stanoviska Města pořizovateli návrhu územního plánu, které požaduje umístění dostatečné územní rezervy pro budoucí možný obchvat a pokud to bude nutné, spojte se s ostatními zastupiteli a iniciujte mimořádné zastupitelstvo na téma návrhu územního plánu resp. obchvatu Města! Toto rozhodnutí je pro celé příští generace a nevytvořením územní rezervy resp. jejím zastavěním a z důvodu obklopení Města výraznými krajinnými prvky (regionální biocentra), které si také nechceme zničit, jiné řešení pro obchvat už nikdy nebude.  
Děkujeme.

Petiční výbor

Miroslav Hofmann  
Ing. Jaroslav Špička CSc.  
Jiří Šrámek  
Ing. Václav Zilvar  
Mgr. Hana Rydlová

Příloha: Mapa N.Města n.Metují s vyznačenými trasami přeložky I/14 a obchvatu